

UCHWAŁA NR XLIV/330/2022
RADY MIEJSKIEJ W WITKOWIE

z dnia 29 września 2022 r.

w sprawie przyjęcia "Strategii rozwoju Gminy i Miasta Witkowo na lata 2021-2030"

Na podstawie art. 18 ust. 2 pkt 6 i 6a ustawy z dnia 8 marca 1990 r. o samorządzie gminnym (Dz. U. z 2022 r., poz. 559 ze zm.) w związku z art. 3 pkt 3 i art. 4 ust. 1 ustawy z dnia 6 grudnia 2006 r. o zasadach prowadzenia polityki rozwoju (Dz. U. z 2021, poz. 1057 ze zm.)

§ 1. Przyjmuje się "Strategię rozwoju Gminy i Miasta Witkowo na lata 2021-2030", stanowiącą załącznik do niniejszej uchwały.

§ 2. Wykonanie uchwały powierza się Burmistrzowi Gminy i Miasta Witkowo.

§ 3. Uchwała wchodzi w życie z dniem podjęcia.

Przewodniczący Rady
Miejskiej w Witkowie

Piotr Józwik



GMINA I MIASTO
WITKOWO

STRATEGIA ROZWOJU GMINY I MIASTA WITKOWO NA LATA 2021-2030



URZĄD GMINY I MIASTA W WITKOWIE

ul. Gnieźnieńska 1, 62-230 Witkowo

Spis treści

1.	WNIOSKI Z DIAGNOZY SYTUACJI SPOŁECZNEJ, GOSPODARCZEJ I PRZESTRZENNEJ	5
1.1.	Wewnętrzne i zewnętrzne uwarunkowania rozwoju	6
1.2.	Główne bariery rozwojowe – słabe strony	7
1.3.	Główne szanse rozwojowe.....	8
1.4.	Wewnętrzne potencjały i silne strony	9
2.	CELE STRATEGICZNE, KIERUNKI DZIAŁAŃ ORAZ OCZEKIWANE REZULTATY	11
2.1.	Struktura Strategii	11
2.2.	Wizja Gminy i Miasta	12
2.3.	Cele strategiczne	13
2.4.	Programy i projekty.....	14
3.	MODEL STRUKTURY FUNKCJONALNO-PRZESTRZENNEJ GMINY I MIASTA WITKOWO ORAZ REKOMENDACJE W ZAKRESIE KSZTAŁTOWANIA I PROWADZENIA POLITYKI PRZESTRZENNEJ W GMINIE.....	62
3.1.	Terytorialny wymiar polityki rozwoju	62
3.2.	Elementy przestrzenne w strategii rozwoju Gminy i Miasta Witkowo.....	62
3.3.	Istota modelu struktury funkcjonalno-przestrzennej gminy	62
3.4.	Kluczowe uwarunkowania rozwoju przestrzennego Gminy i Miasta Witkowo	63
3.5.	Model struktury funkcjonalno-przestrzennej Gminy i Miasta Witkowo	74
3.6.	Ustalenia i rekomendacje w zakresie kształtowania i prowadzenia polityki przestrzennej w Gminie i Mieście Witkowo	78
4.	OBSZARY STRATEGICZNEJ INTERWENCJI (OSI) OKREŚLONE W STRATEGII ROZWOJU WOJEWÓDZTWA ORAZ OSI NA TERENIE GMINY	84
4.1.	Strategia Rozwoju Województwa Wielkopolskiego – Wielkopolska 2030.....	84
4.2.	Obszary strategicznej interwencji (OSI) - wojewódzkie.....	87
4.3.	Obszary strategicznej interwencji (OSI) - gminne	91
5.	SYSTEM REALIZACJI STRATEGII, W TYM WYTYCZNE DO SPORZĄDZANIA DOKUMENTÓW WYKONAWCZYCH	95
5.1.	Wdrażanie zapisów Strategii.....	95
5.2.	Ewaluacja trafności, przewidywanej skuteczności i efektywności realizacji Strategii.....	95
5.3.	Monitoring realizacji Strategii.....	96

5.4.	Ewaluacja – ocena skutków wdrażania zapisów Strategii	98
5.5.	Aktualizacja zapisów Strategii.....	100
5.6.	Wytyczne do sporządzania dokumentów wykonawczych	102
5.7.	Konsultacje społeczne i informowanie lokalnej społeczności	102
6.	RAMY FINANSOWE I ŹRÓDŁA FINANSOWANIA.....	104

Szanowni Państwo,

Jesienią 2020 roku samorząd Witkowa podjął decyzję o przystąpieniu do opracowania nowego kompleksowego dokumentu planistycznego Gminy i Miasta, czyli Strategii jej rozwoju na lata 2021-2030.

Do współpracy w realizacji tego projektu zaprosiliśmy zespół ekspertów z Fundacji „Partnerzy dla Samorządu” z Poznania.

Prace nad Strategią zostały poprzedzone opracowaniem „Diagnozy sytuacji społecznej, gospodarczej i przestrzennej Gminy i Miasta Witkowo”, której celem było uzyskanie dokładnego wglądu w sytuację Gminy i Miasta Witkowo na wzmiankowanych płaszczyznach. Diagnoza pokazuje również pewne trendy rozwojowe, stanowiąc podstawę do obiektywnej, opartej na faktach, oceny możliwości dalszego rozwoju Gminy i Miasta.

Na podstawie przeprowadzonej Diagnozy, w wyniku rozległych konsultacji społecznych (wywiady z opiniotwórczymi mieszkańcami Gminy i Miasta, spotkania, dyskusje, sondaże ankietowe z mieszkańcami oraz młodzieżą), została wytyczona strategia Gminy i Miasta, wskazująca jej pożądaną stan docelowy, cele rozwojowe oraz sposoby ich osiągnięcia.

Niniejszy program strategiczny opiera się na faktycznym stanie zasobów Gminy i Miasta, stanowiąc kontynuację wieloletniego procesu jej rozwoju.

Wyznaczone w tym celu plany realizacyjne będą zapewne modyfikowane w wyniku zmieniających się warunków wewnętrznych i zewnętrznych, ale zawsze powinny się trzymać głównych kierunków rozwoju Gminy i Miasta, to jest dążenia do zapewnienia mieszkańcom możliwości nauki, pracy i odpoczynku w bezpiecznej, proekologicznej i zintegrowanej wspólnocie lokalnej.

Niewątpliwie dominującym zagrożeniem minionych dwóch lat była ogólnoświatowa epidemia koronawirusa, która dotknęła także mieszkańców naszej Gminy i Miasta. W momencie kończenia prac nad nową Strategią mamy z kolei do czynienia z niespotykanym od zakończenia II wojny światowej konfliktem zbrojnym - napaścią Rosji na Ukrainę - wraz z towarzyszącą temu falą uchodźczą i kryzysem humanitarnym. Nie wiadomo jak długo potrwa wojna, ani jakie będą jej ostateczne skutki społeczne czy gospodarcze - w skali globalnej, w skali kraju czy wreszcie naszej małej ojczyzny.

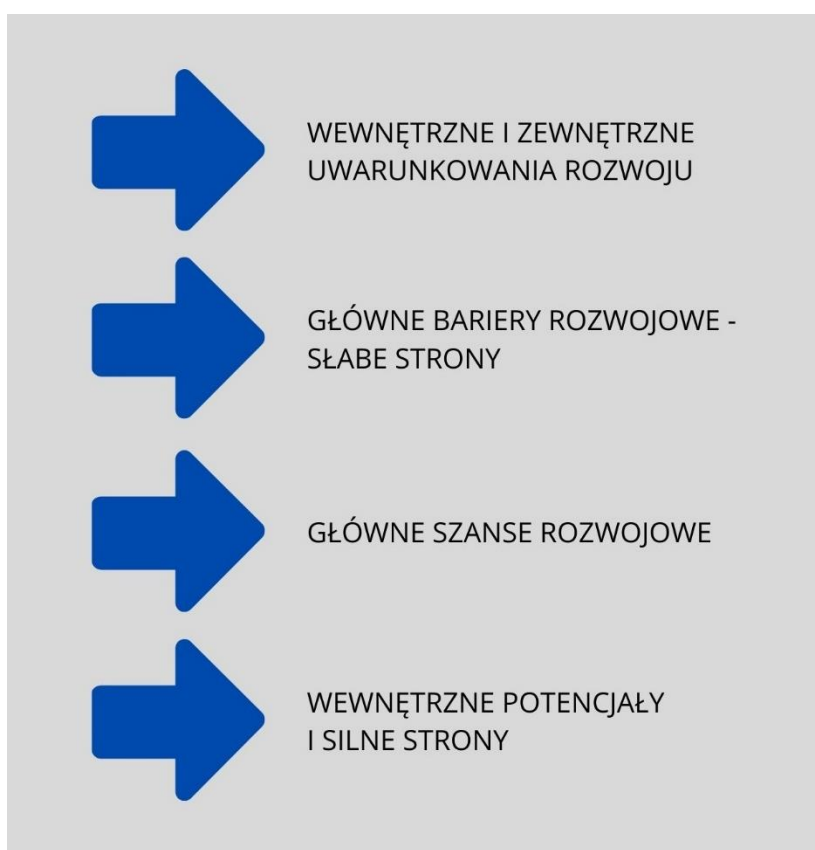
Za powstanie tego dokumentu składam serdeczne podziękowania wszystkim mieszkańcom Gminy i Miasta Witkowo, którzy uczestniczyli w pracach nad Strategią.



1. WNIOSKI Z DIAGNOZY SYTUACJI SPOŁECZNEJ, GOSPODARCZEJ I PRZESTRZENNEJ

W dokumencie „DIAGNOZA SYTUACJI SPOŁECZNEJ, GOSPODARCZEJ I PRZESTRZENNEJ GMINY I MIASTA WITKOWO” zaprezentowano kompleksową diagnozę stanu Gminy i Miasta na tle powiatu, Polski i wybranych gmin. Jedną ze składowych diagnozy stanowi prezentacja wyników sondażowych badań ankietowych, prowadzonych wśród mieszkańców (gospodarstw domowych) oraz młodzieży, zamieszkującej Gminę i Miasto Witkowo. Zaprezentowano również wyniki wywiadów, przeprowadzonych z opiniotwórczymi mieszkańcami Gminy i Miasta - przedstawicielami środowisk i grup społecznych oraz organizacji i instytucji z terenu gminy i miasta (przedstawiciele Urzędu Gminy i Miasta oraz jednostek gminnych, uczniowie szkół gminnych, radni, przedsiębiorcy, przedstawiciele organizacji pozarządowych i instytucji).

Poniżej zaprezentowano **wnioski końcowe**, wynikające z przeprowadzonej diagnozy Gminy i Miasta Witkowo, **w układzie zgodnym z rekomendacjami poradnika, opublikowanego przez Ministerstwo Funduszy i Polityki Regionalnej**¹. Jest to podsumowanie obecnej sytuacji Gminy i Miasta Witkowo, a jednocześnie wstęp do określenia perspektyw ich rozwoju.



¹ Strategia Rozwoju Gminy Poradnik Praktyczny” – MFIPR, 2021 rok

1.1. Wewnętrzne i zewnętrzne uwarunkowania rozwoju

W wyniku przeprowadzenia pogłębionej diagnozy sytuacji społecznej, gospodarczej i przestrzennej zidentyfikowano następujące **najważniejsze wewnętrzne i zewnętrzne uwarunkowania rozwoju**, które w największym stopniu determinują poziom jakości życia mieszkańców oraz wpływają na perspektywy rozwojowe Gminy²:

- Gmina ma **charakter rolniczo-turystyczno-usługowy**. Ze względu na bonitację gleb rolniczych i ukształtowanie terenu można wyróżnić w Gminie 2 strefy: **rolniczą – południowo-zachodnią** część Gminy, gdzie występują lepsze grunty rolne i krajobraz równinny oraz **rekreacyjno-turystyczną – część północno-wschodnią** Gminy, gdzie grunty rolne są słabsze, a ukształtowanie terenu bardziej pofałdowane.
- Obszar Gminy to **atrakcyjny rejon** – występują czyste jeziora, lasy, a centrum Gminy to czyste, małe miasto.
- Gmina, ze względu na urozmaicone ukształtowanie terenu oraz różnorodność przyrodniczą, **posiada predyspozycje do bycia atrakcyjnym ośrodkiem turystyczno-wypoczynkowym**. Najważniejszym **centrum turystycznym jest Skorzęcin**. Poza tym, do tej funkcji **pretendują tereny w Wiekowie** oraz **nad Jeziorem Ostrowickim w miejscowościach Ostrowite Prymasowskie i Gaj**. Pozostała część Gminy ma charakter rolniczy.
- **Kluczowym ograniczeniem** jest brak możliwości rozbudowy ośrodka wypoczynkowego w Skorzęcinie mimo coraz większej liczby turystów (występujące dookoła lasy).
- Największym „**konkurentem**” Gminy w obszarze **atrakcyjności turystycznej i wypoczynkowej** jest sąsiednia gmina Powidz.
- W kierunku **północnych granic Witkowa** – w stronę Witkówka, **przeważają obiekty działalności gospodarczej**.
- Na terenie gminy Witkowo znajdują się także **wojskowe tereny zamknięte MON**. Część z tych terenów stanowi obszar lotniska wojskowego Powidz, dla którego ustanowiono powierzchnie ograniczające wysokość zabudowy od lotniska wojskowego.
- Dostępność komunikacyjną zewnętrzną Gminy zapewniają powiązania sieci dróg krajowych i autostrad z drogą wojewódzką nr 260 (Gniezno – Witkowo – Wólka), tj. dojazd do **autostrady A2** (poprzez drogę krajową nr 92) – **najbliższe węzły: Września (ok. 25 km) i Słupca (ok. 25 km)** oraz dojazd do **drogi ekspresowej S5** (poprzez drogę wojewódzką 260 i drogę krajową nr 15) – **najbliższy węzeł Gniezno (ok. 23 km)**. Układ powiązań drogowych zapewnia **dobrą dostępność komunikacyjną zewnętrzną całego obszaru Gminy**.

² Stosowanie w niniejszym dokumencie słowa „gmina” ma charakter skrótowy i oznacza teren całego samorządu, czyli Gminy i Miasta Witkowo.

- Gmina Witkowo, z wyłączeniem niefunkcjonującej Gnieźnieńskiej Kolei Wąskotorowej, **nie posiada bezpośredniego dostępu do sieci kolejowej**. Niewątpliwie **dużym deficytem** jest brak **połączeń kolejowych na terenie Gminy**.
- Odległość do najbliższego cywilnego **portu lotniczego** (Port Lotniczy Poznań-Ławica) wynosi 85 km – **ok. 1,5 godz. jazdy samochodem**. Najszybszym połączeniem jest przejazd autostradą A2 (wjazd – węzeł Września).
- Kluczową kwestią dla rozwoju Gminy jest istnienie jednostki wojskowej w Powidzu. **Potencjalne istotne zmiany strukturalne** w jednostce spowodować mogą **zaburzenia** w niektórych **obszarach funkcjonowania Gminy** (opieka przedszkolna, oświata, mieszkalnictwo).

1.2. Główne bariery rozwojowe – słabe strony

W wyniku przeprowadzenia pogłębionej diagnozy sytuacji społecznej, gospodarczej i przestrzennej zidentyfikowano następujące **główne bariery rozwojowe**, które negatywnie wpływają na dalsze perspektywy rozwojowe Gminy:

- Generalnie **saldo migracji** w Gminie **jest ujemne**, choć występowały lata z zerowym lub dodatnim saldem. W 2019 roku bilans ten kształtował się na poziomie **minus 119 osób** i był najwyższy w analizowanym okresie. To właśnie **migracje wpływają (niekorzystnie) na zmniejszającą się nieznacznie liczbę ludności**.
- W gminie Witkowo udział ludności w wieku poprodukcyjnym w % ludności ogółem jest na **niższym poziomie** niż w powiecie gnieźnieńskim oraz kraju. **Niepokojący** jest jednak **stale rosnący udział ludności w wieku poprodukcyjnym**.
- Obszar **przedsiębiorczości** w Gminie wymaga nowych kierunków wzmocnienia, w tym także działań ze strony samorządu gminnego.
- W okresie ostatnich 5 lat (lata 2015-2019) w **wymiarze środowiskowo-przestrzennym**, gmina Witkowo, **plasuje się w grupie słabszych JST** wśród samorządów z grupy porównawczej. Zauważalne jest także **obniżenie dynamiki rozwoju w wymiarze środowiskowo-przestrzennym** w stosunku do dynamiki rozwoju tego wymiaru w grupie porównawczej.
- Obszarami **osłabiającymi przewagę konkurencyjną** Gminy w grupie porównawczej są: Obszar 6. **Dostępność i jakość zasobów mieszkaniowych w gminie**, Obszar 11. **ład i struktura przestrzenna obszaru** oraz Obszar 12. **Lokalne środowisko przyrodnicze**.
- W okresie ostatnich 5 lat (lata 2015-2019), w **9 obszarach (z 12) nastąpił spadek dynamiki rozwoju** gminy Witkowo w porównaniu ze średnią gmin z grupy porównawczej.
- W okresie ostatnich 5 lat (lata 2015-2019), **tylko w 3 obszarach (z 12) zauważalny jest wzrost dynamiki rozwoju** gminy Witkowo w stosunku do grupy porównawczej.

- **Gmina Witkowo**, w przyjętych do analizy wybranych 4 obszarach, w porównaniu do trzech sąsiadujących gmin (spoza grupy porównawczej), tj. **Czarniejewa, Powidza oraz Trzemeszna**, wypada **przeciętnie**.
- Do negatywnych, problemowych kwestii zaliczyć należy: **infrastrukturę drogową, pogarszającą się jakość powietrza**, powiązaną ze szkodliwymi nawykami samych mieszkańców i wysokoemisyjnymi źródłami ciepła oraz **niewystarczającą ofertę społeczno-kulturalną**.
- **Brak jest ścieżek rowerowych** połączonych w **logiczną pętlę**.
- Wśród czynników generujących obawy i skłaniających do ewentualnej decyzji o opuszczeniu Gminy przez młodych ludzi, znalazła się **edukacja, ogólnie pojęty brak perspektyw na przyszłość** oraz przekonanie o **lepszyc możliwościach edukacyjnych i socjalnych**, związanych z migracją poza granice kraju.
- Młodzi mieszkańcy Gminy i Miasta, poza odczuwalnymi **brakami w ofercie**, czy **infrastrukturze sportowej i kulturalnej**, odczuwają **deficyt dostępu do handlowych obiektów sieciowych** oraz potrzebę inwestycji w infrastrukturę drogową.
- nierozwiązane są **uciążliwości związane z pobytem turystów** w okresie letnim (głównie zwiększony ruch w mieście, zaśmiecanie i olbrzymie korki w weekendy).
- **Brak pomysłu na poszerzenie oferty sportowo-rekreacyjnej** na bazie ośrodka wypoczynkowego w Skorzęcinie, w szczególności w okresie jesienno-zimowym
- Tylko **jedna droga dojazdowa do Skorzęcina** oraz brak ścieżek rowerowych do ośrodka wypoczynkowego
- **Słaba komunikacja publiczna** (połączenia z Gniezmem, Wrześnią i Słupcą są kluczowe dla mieszkańców)
- **Deficyt miejsc parkingowych**, w szczególności w mieście
- **Niski procent pokrycia** Gminy miejscowymi planami (MPZP)
- **Brak terenów pod aktywizację gospodarczą** (są wyznaczone, ale właściciele podzielili je na małe działki – na terenach wiejskich, w mieście znajdują się tereny pod usługi)
- **Zbyt dużo inwestycji** powstających w oparciu o **warunki zabudowy (WZ)**.

1.3. Główne szanse rozwojowe

W wyniku przeprowadzenia pogłębionej diagnozy sytuacji społecznej, gospodarczej i przestrzennej zidentyfikowano następujące **główne szanse rozwojowe**, wynikające ze zidentyfikowanych uwarunkowań, które będą kluczowym elementem koniecznym do wykorzystania przy definiowaniu celów rozwojowych Gminy:

- **Możliwość pozyskania** kolejnych **środków pomocowych** (zwłaszcza w obliczu dostępności środków krajowych, środków unijnych z Funduszu Odbudowy oraz w nowej unijnej perspektywie finansowej 2021-2027)

- **Rosnące zainteresowanie społeczeństwa** różnymi formami spędzania wolnego czasu, w tym turystyką i rekreacją
- **Rozwój świadomości** społecznej i obywatelskiej.

1.4. Wewnętrzne potencjały i silne strony

W wyniku przeprowadzenia pogłębionej diagnozy sytuacji społecznej, gospodarczej i przestrzennej zidentyfikowano następujące **wewnętrzne (endogenne) potencjały i silne strony**, których wykorzystanie w największym stopniu może przyczynić się do zauważalnego rozwoju Gminy:

- **Obszar Ośrodka Wypoczynkowego w Skorzęcinie** stanowi **kluczowy i najważniejszy** endogenny (wewnętrzny) **potencjał** rozwoju gminy Witkowo.
- Duża **identyfikacja mieszkańców** ze swoim miejscem zamieszkania
- Wysoka aktywność społeczna **seniorów**
- Mieszkańcy cenią otoczenie: **spokój** oraz **poczucie bezpieczeństwa** przy jednoczesnym **dogodnym skomunikowaniu z większą aglomeracją**, jak również sąsiadujące bezpośrednio **środowisko przyrodnicze**, a także **możliwość spędzania aktywnie wolnego czasu**, z czym wiążą nadzieje dzięki planom rozwojowym infrastruktury sportowo-rekreacyjnej.
- Z perspektywy młodzieży Gmina jest miejscem **najbardziej przyjazna osobom starszym, rodzinom z dziećmi, dzieciom, ale także i młodzieży**. Więzy rodzinne oraz relacje z przyjaciółmi i znajomymi stanowią jeden z kluczowych czynników, wpływających na decyzję o związaniu przyszłych planów z tym miejscem, a **prawie 60%** respondentów potwierdza, że gmina Witkowo jest dla nich **dogodnym miejscem do życia i rozwoju**.
- Młodzi mieszkańcy doceniają estetykę Witkowa i okolic oraz naturalne atuty miejsca zamieszkania, a **walory przyrodnicze (jeziora)** stanowią najczęściej przytaczany **symbol Gminy**.
- W **gminie Witkowo zjawisko depopulacji nie występuje**, choć sytuacja demograficzna dla całego powiatu wygląda znacznie lepiej.
- **Przyrost naturalny** w Gminie **jest dodatni i korzystnie wpływa na sytuację demograficzną**, choć zauważalny jest wyraźny trend spadkowy w analizowanym przedziale czasowym (lata 2009-2019). W ostatnich dwóch latach kształtował się on na niskim poziomie **+11 osób**.
- **Stopa bezrobocia** w ujęciu całego powiatu gnieźnieńskiego systematycznie spada. Wnioskować z tego można, że w gminie Witkowo **bezrobocie nie stanowi kluczowego problemu**.
- Gmina Witkowo, biorąc pod uwagę **ogólny syntetyczny wskaźnik rozwoju**, plasuje się **w „środku tabeli” z lekką tendencją spadkową wśród 65 samorządów z grupy porównawczej - G3_GMW** (gminy miejsko-wiejskie): Funkcje pozarolnicze.

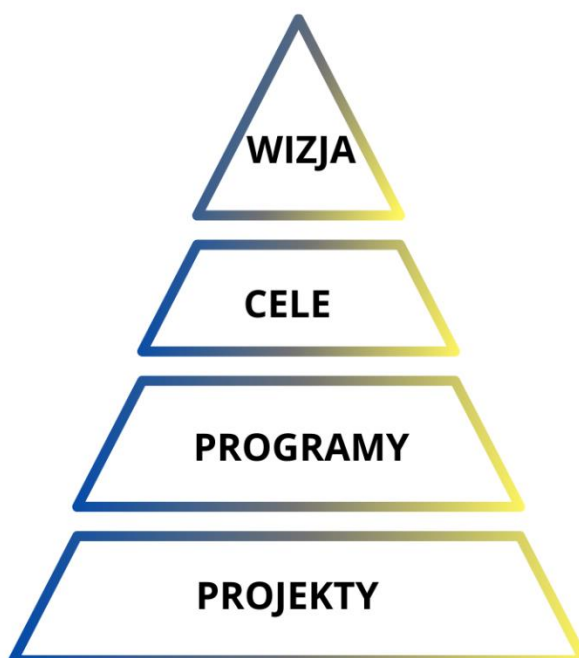
- W okresie ostatnich 5 lat (lata 2015-2019), w 2 wymiarach zrównoważonego rozwoju: **wymiarze gospodarczym** oraz **wymiarze społecznym**, gmina Witkowo **pasuje się w grupie gmin średnio rozwiniętych** wśród samorządów z grupy porównawczej. Zauważalne jest także **nieznaczne obniżenie dynamiki rozwoju w wymiarze społecznym** w stosunku do dynamiki rozwoju tego wymiaru w grupie porównawczej.
- O największej **przewadze konkurencyjnej** gminy Witkowo w grupie porównawczej stanowią: Obszar 2. **Rynek pracy i kwalifikacje siły roboczej** oraz Obszar 9. **Sytuacja demograficzna**.
- Z analizy podstawowych wskaźników oceniających sytuację budżetową gminy wynika, że **kondycja finansowa samorządu jest dobra**.

2. CELE STRATEGICZNE, KIERUNKI DZIAŁAŃ ORAZ OCZEKIWANE REZULTATY

2.1. Struktura Strategii

Opracowana Strategia jest dokumentem o wyrazistej i logicznej strukturze. Najważniejszym, wyjściowym elementem jest **wizja Gminy i Miasta**, która określa **pożądany przez mieszkańców obraz (wizerunek) w perspektywie najbliższych kilkunastu lat**, czyli jest swoistym „zdjęciem, fotografią” JST pokazującym, jak powinna ona docelowo wyglądać i jakie funkcje spełniać. Strategia jest zorganizowana na kilku poziomach; strukturą swoją przypomina piramidę, której wierzchołek stanowi wizja. Następnie wyróżniono niższe poziomy planowania:

Rysunek 1. Układ strategii³



Następnym, po wizji Gminy i Miasta, poziomem planowania są **cele strategiczne**. Definiują one pożądane kierunki rozwoju samorządu, pozwalając jednocześnie na zachowanie jasnego podziału Strategii i grupowanie poszczególnych programów i projektów. Ich realizacja w przyjętej perspektywie czasowej powinna doprowadzić do osiągnięcia pożądanego stanu rozwoju Gminy i Miasta, określonego w jej wizji. Z kolei **programy strategiczne** są „wiązkami” projektów strategicznych, których realizacja powoduje osiągnięcie określonych celów. Programy strategiczne grupują **projekty strategiczne**, związane tematycznie z poszczególnymi dziedzinami działania samorządu. Projekty strategiczne to konkretne przedsięwzięcia, najłatwiej mierzalne przy wdrażaniu Strategii. Dla każdego projektu

³ Źródło wszystkich rysunków, tabel i wykresów w dokumencie strategii to opracowania własne.

strategicznego opracowano zestaw niezbędnych danych, obejmujących przede wszystkim zadania, czyli czynności do wykonania. Zostały tutaj również określone inne informacje – opis beneficjentów i celu, dla jakiego dany projekt jest realizowany, informacje o jednostce odpowiedzialnej za jego wykonanie oraz jednostkach współpracujących, a także daty i szacowany koszt realizacji projektu.

W pracy nad wszystkimi powyższymi elementami Strategii uwzględniono wymagania pryncypiów zarządzania strategicznego, które składa się z czterech zasadniczych faz działania:



Kluczowym elementem w przygotowaniu Strategii rozwoju jest planowanie, ale o sukcesie realizacji planu decyduje sposób jego wdrożenia i **poprzedzająca go kompleksowa diagnoza**. Ponieważ w rzeczywistości większość problemów, związanych z realizacją Strategii, wynika najczęściej z niezbyt precyzyjnego zdefiniowania celów i zadań, jakie mają zostać wykonane, dlatego w przedstawionym dokumencie starano się stworzyć jak najbardziej przejrzysty schemat programów i projektów strategicznych, ułatwiający zrozumienie ich zasadności, a wynikających z kluczowych wniosków płynących z diagnozy sytuacji Gminy i Miasta.

2.2. Wizja Gminy i Miasta

Wizja gminy określa pożądany przez mieszkańców obraz (wizerunek) w perspektywie najbliższych kilkunastu lat, czyli jest swoistym „zdjęciem, fotografią” gminy, pokazującym, jak powinna ona docelowo wyglądać i jakie funkcje spełniać. Na szczególną uwagę zasługuje fakt, iż przy tworzeniu wizji w pierwszej kolejności uwzględniono wewnętrzne uwarunkowania rozwoju, a także wewnętrzne potencjały i silne strony Gminy i Miasta, które należy wykorzystać i rozwijać. Innym słowy, **rozwój Gminy i Miasta Witkowo budowany będzie na jej potencjałach i silnych stronach**. Równoległe niwelowane będą także bariery rozwojowe samorządu – słabe strony.

Wypracowana podczas spotkań z przedstawicielami różnych środowisk, wizja Gminy i Miasta Witkowo brzmi następująco:



Gmina i Miasto Witkowo spokojnym i bezpiecznym miejscem do życia i pracy z atrakcyjną ofertą turystyczno-wypoczynkową nad okolicznymi jeziorami oraz rozwiniętym rolnictwem.

Powyższa wizja wskazuje na to, że Gmina i Miasto Witkowo ma być przede wszystkim dogodnym miejscem do życia, pracy i wypoczynku dla obecnych i przyszłych mieszkańców. Dalszy rozwój będzie nadal bazować na wysokiej jakości rolnictwie oraz wykorzystaniu dużego potencjału turystycznego.

2.3. Cele strategiczne

W rezultacie przeprowadzonych badań ankietowych, wywiadów z opiniotwórczymi mieszkańcami Gminy i Miasta, przedsiębiorcami oraz konsultacji z szerokim gronem pracowników Urzędu Gminy i Miasta oraz podległych jednostek, radnych oraz przedstawicieli innych instytucji, sformułowano dwa strategiczne cele rozwoju Gminy i Miasta Witkowo.

Bazują one także na zidentyfikowanych wcześniej uwarunkowaniach rozwojowych i potencjałach Gminy i Miasta, a więc przede wszystkim na posiadanych wewnętrznych atutach i pojawiających się w otoczeniu szansach, ale także uwzględniają najistotniejsze wewnętrzne problemy i zewnętrzne zagrożenia, wytyczając główne kierunki jej dalszego rozwoju. Realizacja celów, w perspektywie objętej niniejszym planem, powinna w znacznym stopniu przybliżyć osiągnięcie pożądanego stanu rozwoju Gminy i Miasta, określonego w jej wizji.

Strategiczne cele rozwoju Gminy i Miasta przedstawiają się następująco:

1

Bezpieczna i przyjazna przestrzeń do życia i pracy

2

Atrakcyjna oferta turystyczno-wypoczynkowa

Cele te bezpośrednio nawiązują do wizji Gminy i Miasta. Do ich osiągnięcia będzie prowadziła realizacja konkretnych projektów strategicznych, szczególnie tych wykorzystujących jej potencjały, a także związanych z poprawą technicznych i społecznych warunków życia. Tym samym będzie następowało stopniowe, konsekwentne przybliżanie się do osiągnięcia pożądanego stanu rozwoju samorządu, określonego w jego wizji. Plan strategiczny w rozumieniu jego twórców - przedstawicieli społeczności lokalnej - nie jest bowiem tylko ogólnym zestawieniem mało realnych do zrealizowania życzeń, lecz dokumentem zawierającym listę zadań do wykonania i określającym czas ich realizacji, który, od momentu zatwierdzenia przez Radę Miejską, stanie się podstawą pracy wszystkich pracowników samorządu.

2.4. Programy i projekty strategiczne

Podczas sporządzania listy programów i projektów strategicznych kierowano się poniższymi założeniami:

- 1) Wybrane, proponowane projekty spełniają najpilniejsze potrzeby społeczności lokalnej, wyrażone w treści celów strategicznych, takie jak:
 - zapewnienie dogodnych i bezpiecznych warunków życia i pracy na terenie Gminy i Miasta
 - wspieranie rozwoju osobistego mieszkańców i zapewnienie dobrych warunków do odpoczynku
 - stworzenie atrakcyjnej oferty turystyczno-wypoczynkowej, w tym wspieranie rozwoju gospodarczego.
- 2) Wybrane projekty mogą być związane z obowiązkowymi, bieżącymi zadaniami samorządu, ale nie ograniczają się tylko do takich zadań.

Zaproponowane zostały również kryteria, które automatycznie predysponowały projekt do włączenia do Strategii:

- a) Projekt wpisuje się w strategię rozwoju województwa wielkopolskiego.
- b) Projekt jest już rozpoczęty lub przygotowana jest dokumentacja techniczna.

Poniżej przedstawiono zestawienie programów i projektów strategicznych:



Cel 1. Bezpieczna i przyjazna przestrzeń do życia i pracy

Program 1.1. Czyste środowisko naturalne

- 1.1.1. Edukacja ekologiczna
- 1.1.2. Poprawa jakości powietrza
- 1.1.3. Zapewnienie czystości na terenie gminy
- 1.1.4. Rozwój zielono-niebieskiej infrastruktury
- 1.1.5. Rozbudowa i modernizacja systemu wodno-kanalizacyjnego

Program 1.2. Sprawny system drogowy i komunikacyjny

- 1.2.1. Poprawa stanu gminnej infrastruktury drogowej
- 1.2.2. Rozwój infrastruktury okołodrogowej
- 1.2.3. Dążenie do rozbudowy oraz poprawy stanu i bezpieczeństwa dróg wyższej kategorii
- 1.2.4. Zapewnienie sprawnego systemu publicznego transportu zbiorowego

Program 1.3. Funkcjonalna przestrzeń publiczna

- 1.3.1. Ład przestrzenny na terenie gminy
- 1.3.2. Rewitalizacja zdegradowanych obszarów na terenie gminy

Fot. Z zasobów Urzędu Gminy i Miasta w Witkowie



Cel 1. Bezpieczna i przyjazna przestrzeń do życia i pracy

Program 1.4. Budownictwo wielorodzinne

1.4.1. Remonty i modernizacja budynków komunalnych

Program 1.5. Nowoczesna edukacja

1.5.1. Poprawa efektywności i jakości nauczania

1.5.2. Sprawne zarządzanie oświatą

1.5.3. Rozwój infrastruktury żłobkowej i przedszkolnej

1.5.4. Poprawa warunków nauczania w publicznych przedszkolach i szkołach podstawowych

Program 1.6. Skuteczne systemy ochrony zdrowia, usług społecznych oraz bezpieczeństwa

1.6.1. Ochrona zdrowia oraz promowanie zdrowego trybu życia

1.6.2. Rozwój wsparcia dla osób zagrożonych wykluczeniem społecznym

1.6.3. Bogata oferta dla seniorów

1.6.4. Wzmacnianie systemu bezpieczeństwa na terenie gminy

Fot. Z zasobów Urzędu Gminy i Miasta w Witkowie

Cel 1. Bezpieczna i przyjazna przestrzeń do życia i pracy

Program 1.7. Aktywizacja społeczna i sprawne zarządzanie Gminą

- 1.7.1. Wspieranie aktywności i integracji mieszkańców
- 1.7.2. Cyfryzacja usług publicznych świadczonych przez jednostki
- 1.7.3. Realizacja Programu Dostępność Plus
- 1.7.4. Aktywne partnerstwa Gminy i Miasta

Program 1.8. Gmina wspierająca rolnictwo oraz lokalny biznes

- 1.8.1. Rozwój współpracy rolników i lokalnych przedsiębiorców z samorządem terytorialnym i instytucjami otoczenia biznesu
- 1.8.2. Promocja i rozwój lokalnych produktów i usług
- 1.8.3. Promocja terenów inwestycyjnych i pozyskiwanie inwestorów
- 1.8.4. Kształtowanie polityki inwestycyjnej i sprawna obsługa inwestora



Fot. Z zasobów Urzędu Gminy i Miasta w Witkowie

Cel 2. Atrakcyjna oferta turystyczno-wypoczynkowa

Program 2.1. Atrakcyjna oferta rekreacji i turystyki oraz rozwój sportu

- 2.1.1. Opracowanie i promocja oferty rekreacyjno-turystycznej
- 2.1.2. Rozbudowa i modernizacja infrastruktury sportowej i rekreacyjnej
- 2.1.3. Wspieranie działań na rzecz rozwoju sportu masowego oraz zawodowego

Program 2.2. Atrakcyjna oferta kultury i rozrywki

- 2.2.1. Bogata oferta kulturalna i rozrywkowa
- 2.2.2. Rozbudowa i modernizacja obiektów instytucji kultury



Fot. Z zasobów Urzędu Gminy i Miasta w Witkowie

Na kolejnych stronach zaprezentowano szczegóły, dotyczące poszczególnych projektów strategicznych.

Cel strategiczny nr 1. Bezpieczna i przyjazna przestrzeń do życia i pracy



Program 1.1. Czyste środowisko naturalne

W ramach niniejszego programu zaproponowano realizację kilku projektów strategicznych o różnej tematyce, ale w każdym przypadku związanej z poprawą stanu środowiska naturalnego. Projekty te dotyczą:

- poprawy jakości powietrza, w tym termomodernizacji obiektów użyteczności publicznej, wymiany nieekologicznych źródeł ciepła oraz zwiększenia wykorzystania alternatywnych źródeł energii
- zapewnienia czystości w gminie, w tym działań prewencyjnych
- edukacji ekologicznej dzieci, młodzieży i dorosłych
- rozbudowy i modernizacji systemu wodno-kanalizacyjnego.

Ponadto, w zakresie działań odnoszących się do kształtowania stanu zasobów wodnych, adaptacji do zmian klimatu i przeciwdziałania występowaniu zjawisk ekstremalnych oraz konieczności zachowania naturalnej zdolności retencyjnej gruntów, uwzględnione zostaną działania w zakresie rozwoju tzw. niebieskiej i zielonej infrastruktury w kontekście adaptacji do zmian klimatu oraz działania dotyczące promowania i wsparcia rozwiązań w zakresie zwiększania retencji, w tym zagospodarowania wód opadowych i roztopowych na terenie prywatnych posesji przy budynkach mieszkalnych, a także na terenach prywatnych przedsiębiorstw. Przykładowymi rozwiązaniami są m.in.: stosowanie powierzchni przepuszczalnych ze żwiru/pospółki, powierzchni ażurowych zamiast szczelnych powierzchni betonowych, zagospodarowanie wód opadowych i roztopowych w sposób minimalizujący utratę naturalnej retencji lub spowalniający odpływ odprowadzanych wód, zakładanie terenów zielonych, zakładanie zielonych dachów i zielonych ścian na budynkach, czy zakładanie oczek wodnych w przestrzeniach miejskich oraz w przydomowych ogrodach.

W kontekście kształtowania stanu zasobów wodnych, przeciwdziałania występowaniu zjawisk ekstremalnych oraz adaptacji do zmian klimatu, uwzględnione zostaną następujące działania: wprowadzenie i egzekwowanie standardów ochrony zieleni w procesie inwestycyjnym, obejmujących m.in. ograniczenie likwidacji terenów zieleni i wycinki drzew przy realizacji nowych inwestycji, unikanie „betonowania” przestrzeni oraz włączenie ww. aspektów

w planowaniu przestrzennym oraz przy wydawaniu decyzji administracyjnych, w celu ochrony terenów zieleni przed presją zabudowy i „betonowaniem” nieruchomości.

Działaniem wpisującym się w program jest także zawarte przez Gminę i Miasto Witkowo porozumienie w sprawie utworzenia Wielkopolskiego Klastra Energetycznego. Podstawowym celem przedsięwzięcia, zainicjowanego przez Wielkopolską Izbę Gospodarczą, jest przede wszystkim budowanie niezależnego lokalnego rynku energii, wykorzystującego odnawialne źródła energii (OZE), a także wzrost dostępności zielonej energii, stabilizacja bezpieczeństwa energetycznego regionu, tworzenie nowych miejsc pracy oraz intensyfikacja działań na linii przemysł – nauka. Oprócz Witkowa w skład Wielkopolskiego Klastra Energetycznego weszły: Powiat Gnieźnieński, Łubowo, Gniezno, Czarniejewo, Kłecko, Trzemeszno, Kiszkowo, Mieleszyn i Niechanowo.

KARTA PROJEKTU STRATEGICZNEGO nr 1.1.1. Edukacja ekologiczna

Nazwa programu	Czyste środowisko naturalne		Numer programu	1.1
Nazwa projektu	Edukacja ekologiczna		Numer projektu	1.1.1
Jednostka koordynująca	Urząd Gminy i Miasta	Inne podmioty, uczestniczące w projekcie	Stowarzyszenie Powidzkiego Parku Krajobrazowego	
Zadania			Czas realizacji	
1. Współorganizowanie konferencji z cyklu: „Współlistnienie terenu przemysłowego i chronionego”			2022-2030	
Szacowany łączny koszt realizacji projektu		Źródła finansowania		
<ul style="list-style-type: none"> ● Średniorocznie – 5.000 zł w ramach składki członkowskiej 		<ul style="list-style-type: none"> ● Środki Stowarzyszenia PPK ● Środki z WFOŚiGW w Poznaniu 		

KARTA PROJEKTU STRATEGICZNEGO nr 1.1.2. Poprawa jakości powietrza

Nazwa programu	Czyste środowisko naturalne		Numer programu	1.1.
Nazwa projektu	Poprawa jakości powietrza		Numer projektu	1.1.2
Jednostka koordynująca	Urząd Gminy i Miasta	Inne podmioty, uczestniczące w projekcie	Wojewódzki Fundusz Ochrony Środowiska i Gospodarki Wodnej w Poznaniu, Policja	
Zadania			Czas realizacji	
1. Realizacja programu wymiany pieców na ekologiczne źródła ciepła oraz dofinansowanie instalacji wykorzystujących odnawialne źródła energii			2022-2030	
2. Egzekwowanie przepisów, dotyczących zanieczyszczenia powietrza (kontrole)			2022-2030	
3. Realizacja programu „Czyste powietrze”			2022-2030	
Szacowany łączny koszt realizacji projektu		Źródła finansowania		
● Średniorocznie – 300.000 zł		● Budżet gminy ● Środki z WFOŚiGW		

KARTA PROJEKTU STRATEGICZNEGO nr 1.1.3. Zapewnienie czystości na terenie Gminy

Nazwa programu	Czyste środowisko naturalne		Numer programu	1.1.
Nazwa projektu	Zapewnienie czystości na terenie gminy		Numer projektu	1.1.3
Jednostka koordynująca	Urząd Gminy i Miasta	Inne podmioty, uczestniczące w projekcie	Zakład Gospodarki Komunalnej w Witkowie	
Zadania			Czas realizacji	
1. Poprawa czystości na terenie gminy w okresie letnim - turyści (zaśmiecanie): – zwiększenie częstotliwości odbioru odpadów i ilości koszy ulicznych, – poprawa czystości i warunków higienicznych w toaletach publicznych			2022-2030	
2. Optymalizacja opłat za wywóz śmieci: – zmniejszenie ilości wytwarzanych bioodpadów, poprzez zwiększenie ulgi z tytułu kompostowania bioodpadów i gromadzenie bioodpadów w pojemnikach na terenach wiejskich – zmniejszenie ilości niesegregowanych (zmieszanych) odpadów komunalnych w wyniku odbioru popiołu z terenów wiejskich			2022-2030	
3. Wyposażenie nieruchomości na terenach wiejskich w pojemniki do popiołu			2022-2023	
4. Działalność informacyjna dotycząca segregacji śmieci			2022-2030	
5. Budowa biokompostowni na terenie Gminy Witkowo			2028-2030	
Szacowany łączny koszt realizacji projektu		Źródła finansowania		
● 8.000.000 zł		● Dochody pochodzące z opłat za gospodarowanie odpadami komunalnymi ● Budżet gminy ● Środki z UE ● Środki krajowe		

KARTA PROJEKTU STRATEGICZNEGO nr 1.1.4. Rozwój zielono-niebieskiej infrastruktury

Nazwa programu	Czyste środowisko naturalne		Numer programu	1.1.
Nazwa projektu	Rozwój zielono-niebieskiej infrastruktury⁴		Numer projektu	1.1.4
Jednostka koordynująca	Urząd Gminy i Miasta	Inne podmioty, uczestniczące w projekcie		
Zadania			Czas realizacji	
1. Urządzanie nowych terenów zielonych do spacerowania i spędzania wolnego czasu: urządzenie strefy relaksu w Małachowie-Złych Miejsz oraz Chładowie			2022-2024	
2. Budowa stacji ładowania samochodów elektrycznych			2027-2030	
3. Rekultywacja istniejących stawów			2023-2027	
Szacowany łączny koszt realizacji projektu		Źródła finansowania		
● 1.000.000 zł		● Budżet gminy ● Środki z UE ● Środki krajowe		

⁴ Zielono-niebieska infrastruktura obejmuje zieleni oraz wody.

KARTA PROJEKTU STRATEGICZNEGO nr 1.1.5. Rozbudowa i modernizacja systemu wodno-kanalizacyjnego

Nazwa programu	Czyste środowisko naturalne		Numer programu	1.1.
Nazwa projektu	Rozbudowa i modernizacja systemu wodno-kanalizacyjnego		Numer projektu	1.1.5
Jednostka koordynująca	Urząd Gminy i Miasta	Inne podmioty, uczestniczące w projekcie	Zakład Gospodarki Komunalnej w Witkowie	
Zadania			Czas realizacji	
1. Budowa nowych sieci wodno-kanalizacyjnych na terenie Gminy: Kołaczkowo, Chładowo, Witkówko, Witkowo, Ostrowite Prymasowskie, Gaj, Sokołowo, Skorzęcin			2023-2030	
2. Zagospodarowanie ścieków bytowych na peryferiach gminy <ul style="list-style-type: none"> – rozbudowa sieci kanalizacji sanitarnej – odbiór ze zbiorników bezodpływowych na ścieki – weryfikacja i kontrola wywozu ścieków ze zbiorników bezodpływowych – budowa przydomowych oczyszczalni ścieków, w tym udzielanie dotacji przez Gminę i Miasto Witkowo 			2022-2030	
3. Modernizacja stacji uzdatniania wody i centralnej przepompowni ścieków w Witkowie			2022-2024	
Szacowany łączny koszt realizacji projektu		Źródła finansowania		
● 20.000.000 zł		<ul style="list-style-type: none"> ● Budżet gminy ● Środki z UE ● Środki krajowe ● Pożyczki z NFOŚiGW, WFOŚiGW ● Środki z Rządowego Funduszu Polski Ład: Program Inwestycji Strategicznych 		



Program 1.2. Sprawny system drogowy i komunikacyjny

Z przeprowadzonego badania ankietowego wynika, że respondenci – wyrażając swoją opinię na temat potrzebnych działań na terenie Gminy i Miasta – zdecydowanie na pierwszym miejscu wymienili rozwój infrastruktury drogowej i okołodrogowej. Nic zatem dziwnego, że takie przedsięwzięcia, jak remonty i budowa dróg oraz budowa ścieżek rowerowych, znalazły priorytet na liście zadań, zaplanowanych do realizacji w niniejszym dokumencie. Oznacza to, że potrzeby i oczekiwania społeczności lokalnej w sferze drogownictwa są kluczowe. Odpowiedzią na powyższe problemy są projekty strategiczne, zaproponowane do realizacji w ramach niniejszego programu.

KARTA PROJEKTU STRATEGICZNEGO nr 1.2.1. Poprawa stanu gminnej infrastruktury drogowej

Nazwa programu	Sprawny system drogowy i komunikacyjny		Numer programu	1.2.
Nazwa projektu	Poprawa stanu gminnej infrastruktury drogowej		Numer projektu	1.2.1
Jednostka koordynująca	Urząd Gminy i Miasta	Inne podmioty, uczestniczące w projekcie		
Zadania			Czas realizacji	
1. Budowa dróg gminnych, w tym m. in.: <ul style="list-style-type: none"> – drogi na terenie m. Witkowo obecnie posiadające nawierzchnię gruntową (ul. Różana, Bolesława Chrobrego, Osiedlowa – kontynuacja, Bajeczna, Powstańców Wlkp. – kontynuacja, Wodociągowa – drogi na terenie gminy (Dębina, Folwark – Truskołoń, Kamionka – Skorzęcin, Mielżyn – Gorzykowo, Skorzęcin) 			2022-2030	
2. Przebudowa i modernizacja dróg gminnych, w tym m. in: <ul style="list-style-type: none"> – przebudowa drogi w m. Małachowo Kępe – przebudowa drogi Małachowo Złych Miejsc – Małachowo Wierzbiczany – przebudowa drogi w m. Mielżyn ul. Szkolna – chodnik w m. Skorzęcin – chodnik w m. Ruhocinek 			2022-2030	

<p>3. Poprawa stanu zimowego utrzymania dróg gminnych:</p> <ul style="list-style-type: none"> – podniesienie standardów zimowego utrzymania dróg, a co za tym idzie zwiększenie środków przeznaczonych na akcję „zima” (obecnie na terenie gminy obowiązują trzy standardy zud (IV, V, VI) 	<p>2022-2030</p>
<p>Szacowany łączny koszt realizacji projektu</p>	<p>Źródła finansowania</p>
<ul style="list-style-type: none"> ● 40.000.000 zł 	<ul style="list-style-type: none"> ● Budżet gminy ● Środki z UE ● Środki EOG ● Środki krajowe (Rządowy Fundusz Rozwoju Dróg) ● Środki z Rządowego Funduszu Polski Ład: Program Inwestycji Strategicznych



Modernizacja oświetlenia ulicznego w Witkowie.
Fot. z zasobów Urzędu Gminy i Miasta w Witkowie

KARTA PROJEKTU STRATEGICZNEGO nr 1.2.2. Rozwój infrastruktury okołodrogowej

Nazwa programu	Sprawny system drogowy i komunikacyjny		Numer programu	1.2.
Nazwa projektu	Rozwój infrastruktury okołodrogowej		Numer projektu	1.2.2
Jednostka koordynująca	Urząd Gminy i Miasta	Inne podmioty, uczestniczące w projekcie	Wielkopolski Zarząd Dróg Wojewódzkich, Powiatowy Zarząd Dróg	
Zadania			Czas realizacji	
1. Budowa ścieżek rowerowych połączonych w logiczną pętlę: <ul style="list-style-type: none"> – droga dla rowerów Witkowo – Powidz (granica gminy) – droga dla rowerów Witkowo – Dębina – Ruchocinek – droga dla rowerów Witkowo – Małachowo Kępe – droga dla rowerów Witkowo – Witkówko – Kołaczkowo – Chładowo (połączenie z istniejącymi) – droga dla rowerów Mąkownica – Mielżyn. 			2022-2030	
2. Usprawnienie organizacji ruchu w mieście mającej na celu w szczególności ograniczenie korków – (okres letni – turyści): <ul style="list-style-type: none"> – przebudowa skrzyżowania ul. Poznańska – Stary Rynek w Witkowie 			2022-2026	
3. Uzupełnienie oświetlenia dróg gminnych, w tym doświetlenie przejść dla pieszych: <ul style="list-style-type: none"> – sukcesywne doświetlanie przejść dla pieszych na ul. Czerniejewskiej, Dworcowej, Osiedle nr 5 			2022-2025	
4. Budowa nowych miejsc postojowych: <ul style="list-style-type: none"> – osiedle nr 5 (okolice Kasyna, korty tenisowe) – ul. Kosynierów Miłośławskich (plac gminny) – ul. Jana Pawła II (pas drogowy) 			2022-2030	
Szacowany łączny koszt realizacji projektu		Źródła finansowania		
● 35.000.000 zł		<ul style="list-style-type: none"> ● Budżet gminy ● Środki z UE ● Środki EOG ● Środki krajowe (Rządowy Fundusz Rozwoju Dróg) 		

KARTA PROJEKTU STRATEGICZNEGO nr 1.2.3. Dążenie do rozbudowy oraz poprawy stanu i bezpieczeństwa dróg wyższej kategorii

Nazwa programu	Sprawny system drogowy i komunikacyjny		Numer programu	1.2.
Nazwa projektu	Dążenie do rozbudowy oraz poprawy stanu i bezpieczeństwa dróg wyższej kategorii		Numer projektu	1.2.3
Jednostka koordynująca	Urząd Gminy i Miasta	Inne podmioty, uczestniczące w projekcie	Wielkopolski Zarząd Dróg Wojewódzkich, Powiatowy Zarząd Dróg w Gnieźnie	
Zadania			Czas realizacji	
<p>1. Współpraca przy budowie/przebudowie dróg wojewódzkich, w tym w szczególności:</p> <ul style="list-style-type: none"> – obwodnica Witkowa (od Małachowa Złych Miejsc do Mąkownicy z uwzględnieniem węzła prowadzącego do OW w Skorzęcinie) – obwodnica miejscowości Mielżyn 			2022-2030	
<p>2. Współpraca przy budowie/przebudowie dróg powiatowych:</p> <ul style="list-style-type: none"> – przebudowa ul. Jana Pawła II i ul. Armii Poznań – Poszerzenie oraz nowa nawierzchnia drogi powiatowej na odcinku Wiekowo – Mielżyn – nakładka asfaltowa na drodze powiatowej Witkowo – Skorzęcin – chodnik na odcinku Małachowo Wierzbiczany – Małachowo Kępe – chodnik na odcinku Malenin – Gorzykowo – Królewiec 			2022-2030	
Szacowany łączny koszt realizacji projektu		Źródła finansowania		
<ul style="list-style-type: none"> ● 90.000.000 zł (budżety zarządców dróg wymienionych kategorii) 		<ul style="list-style-type: none"> ● Budżet gminy ● Środki z UE ● Środki EOG ● Środki krajowe (Rządowy Fundusz Rozwoju Dróg) ● Środki z Rządowego Funduszu Polski Ład: Program Inwestycji Strategicznych 		

KARTA PROJEKTU STRATEGICZNEGO nr 1.2.4. Zapewnienie sprawnego systemu publicznego transportu zbiorowego

Nazwa programu	Sprawnny system drogowy i komunikacyjny		Numer programu	1.2.
Nazwa projektu	Zapewnienie sprawnego systemu publicznego transportu zbiorowego		Numer projektu	1.2.4
Jednostka koordynująca	Urząd Gminy i Miasta	Inne podmioty, uczestniczące w projekcie	Operatorzy przewozów autobusowych	
Zadania			Czas realizacji	
1. Opracowanie koncepcji transportu publicznego na terenie gminy			2023-2030	
2. Dostosowanie rozkładu jazdy autobusowej komunikacji publicznej do potrzeb mieszkańców			2021-2030	
3. Świadczenie usług w zakresie publicznego transportu zbiorowego na terenie Gminy i Miasta Witkowo			2022-2030	
Szacowany łączny koszt realizacji projektu		Źródła finansowania		
● 5.000.000 zł		<ul style="list-style-type: none"> ● Budżet Gminy ● Środki krajowe (Fundusz rozwoju przewozów autobusowych o charakterze użyteczności publicznej) 		





Program 1.3. Funkcjonalna przestrzeń publiczna

Ład przestrzenny jest tą dziedziną zarządzania gminą, która z jednej strony jest niedoceniana przez wiele samorządów, a z drugiej jest przedmiotem coraz większego zainteresowania ze strony mieszkańców, którzy pragną żyć w uporządkowanym i czystym środowisku. W ramach niniejszego programu znalazły się dwa projekty. Pierwszy z nich dotyczy w szczególności planowania przestrzennego na terenie Gminy i Miasta, czyli sporządzania podstawowych dokumentów planistycznych. Treścią drugiego projektu jest rozpoczęcie działań rewitalizacyjnych, w tym opracowanie Gminnego Programu Rewitalizacji.

KARTA PROJEKTU STRATEGICZNEGO nr 1.3.1. Ład przestrzenny na terenie gminy

Nazwa programu	Funkcjonalna przestrzeń publiczna		Numer programu	1.3.
Nazwa projektu	Ład przestrzenny na terenie gminy		Numer projektu	1.3.1
Jednostka koordynująca	Urząd Gminy i Miasta	Inne podmioty, uczestniczące w projekcie		
Zadania			Czas realizacji	
1. Aktualizacja Studium Uwarunkowań i Kierunków Zagospodarowania Przestrzennego/Sporządzenie Planu Ogólnego Gminy i Miasta Witkowo ⁵			2023-2027	

⁵ Wobec prowadzonych prac nad zmianą ustawy o planowaniu i zagospodarowaniu przestrzennym, w przypadku wejścia jej w życie, nastąpi konieczność sporządzenia Planu ogólnego, który zastąpi studium Gminy i Miasta. W przypadku, gdy nie dojdzie do zmiany ustawy o planowaniu i zagospodarowaniu przestrzennym, rozważa się dokonanie aktualizacji Studium uwarunkowań i kierunków zagospodarowania przestrzennego. Obecna forma Studium uwarunkowań i kierunków zagospodarowania przestrzennego Gminy Witkowo pochodzi z 2014 roku – na tamten czas uchwalenie studium dawało pewną swobodę możliwości przeznaczenia terenów pod zainwestowanie. W obecnie obowiązującym stanie prawnym, zgodnie z art. 1 ust. 2 pkt 3 ustawy z dnia 27 marca 2003 roku o planowaniu i zagospodarowania przestrzennym, widoczne jest dążenie do lokalizowania nowej zabudowy na obszarach o w pełni wykształconej zwartej strukturze funkcjonalno-przestrzennej, w granicach jednostki osadniczej, w szczególności poprzez uzupełnianie istniejącej zabudowy. Przekształcenie na pozostałych terenach powinno być planowane wyłącznie w sytuacji braku dostatecznej ilości terenów przeznaczonych pod dany rodzaj zabudowy, położonych na obszarach już zainwestowanych. Nowa procedura umożliwi skupienie zabudowy na jednym obszarze – co niesie za sobą przyszłościowe korzyści, m.in. w budowie i utrzymaniu infrastruktury, a także w transporcie.

2. Opracowanie MPZP/ Szczegółowych Planów Zabudowy dla kluczowych obszarów rozwojowych gminy ⁶ , w szczególności dla OW Skorzęcin ⁷	2023-2030
Szacowany łączny koszt realizacji projektu	Źródła finansowania
<ul style="list-style-type: none"> ● Studium/Plan Ogólny 300.000 zł ● mpzp/szczegółowy plan zabudowy na pojedyncze mpzp 50.000 zł ● mpzp/szczegółowy plan zabudowy OW Skorzęcin 200.000 zł 	<ul style="list-style-type: none"> ● Budżet gminy ● Środki krajowe



Witkowo z lotu ptaka.
Fot. z zasobów Urzędu Gminy i Miasta w Witkowie

⁶ W przypadku nowelizacji ustawy o planowaniu i zagospodarowaniu przestrzennym, następcą miejscowego planu zagospodarowania przestrzennego zostać ma szczegółowy plan zabudowy. Oparty ma być on o wytyczne wynikające z planu ogólnego. Jeśli do zmiany ustawy nie dojdzie, będą kontynuowane prace nad sporządzaniem/zmianą miejscowych planów zagospodarowania przestrzennego. Pokrycie gminy miejscowymi planami zagospodarowania przestrzennego jest niewielkie (poniżej 3%). Rozwój gminy jest systematyczny i możliwy jest głównie na podstawie wydawanych decyzji o warunkach zabudowy.

⁷ Za względu na to, że największym centrum turystycznym jest OW Skorzęcin, budzi on duże zainteresowanie wczasowiczów, a także inwestorów. W związku z tym należy rozważyć dla tego terenu sporządzenie miejscowego planu zagospodarowania przestrzennego, który by nadał ład (szczególnie zabudowie) w charakterystycznych miejscach tego ośrodka oraz zapewnił bezpieczną komunikację, a także w uzasadnionych przypadkach umożliwił ograniczenie zabudowy.

KARTA PROJEKTU STRATEGICZNEGO nr 1.3.2. Rewitalizacja zdegradowanych obszarów Gminy

Nazwa programu	Funkcjonalna przestrzeń publiczna		Numer programu	1.3.
Nazwa projektu	Rewitalizacja zdegradowanych obszarów gminy		Numer projektu	1.3.2
Jednostka koordynująca	Urząd Gminy i Miasta	Inne podmioty, uczestniczące w projekcie	Zespół ds. opracowania Gminnego Programu Rewitalizacji	
Zadania			Czas realizacji	
1. Opracowanie Gminnego Programu Rewitalizacji (GPR)			2023-2024	
2. Rewitalizacja zdegradowanych obszarów Gminy i Miasta			2024-2030	
Szacowany łączny koszt realizacji projektu		Źródła finansowania		
● 60.000 zł – 80.000 zł		<ul style="list-style-type: none"> ● Budżet gminy ● Środki z UE 		



Program 1.4. Budownictwo wielorodzinne

Kluczową kwestią dla rozwoju samorządu jest mieszkalnictwo, w tym budownictwo wielorodzinne. W ramach programu przewidziano jeden projekt. Projekt zakłada remonty i termomodernizację obecnego zasobu mieszkaniowego Gminy i Miasta.

KARTA PROJEKTU STRATEGICZNEGO nr 1.4.1. Remonty i modernizacja budynków komunalnych

Nazwa programu	Budownictwo wielorodzinne		Numer programu	1.4.
Nazwa projektu	Remonty i modernizacja budynków komunalnych		Numer projektu	1.4.2
Jednostka koordynująca	Urząd Gminy i Miasta	Inne podmioty, uczestniczące w projekcie	Szkoły, Zakład Gospodarki Komunalnej w Witkowie	
Zadania			Czas realizacji	
1. Termomodernizacja i remonty budynków komunalnych: <ul style="list-style-type: none"> – remonty kamienic na terenie miasta – modernizacja elewacji kamienic – remonty bieżące w obiektach 			2022-2030	
Szacowany łączny koszt realizacji projektu		Źródła finansowania		
● 4.000.000 zł		● Budżet gminy ● Środki z UE ● Środki krajowe		



Program 1.5. Nowoczesna edukacja

Generalnie oświata jest dobrze oceniana przez mieszkańców Gminy i Miasta. W badaniu ankietowym o przedszkolach i szkołach podstawowych pozytywnie wypowiedziała się większość respondentów. Oczywiście, nie wszystkie potrzeby w tej sferze zostały zaspokojone – placówki te wymagają doinwestowania, zarówno jeżeli chodzi o same budynki, jak i ich zaplecze i wyposażenie. Niezbędna jest także rozbudowa istniejących obiektów, sprawne zarządzanie oświatą, a także poprawa efektywności i jakości nauczania.

KARTA PROJEKTU STRATEGICZNEGO nr 1.5.1 Poprawa efektywności i jakości nauczania

Nazwa programu	Nowoczesna edukacja		Numer programu	1.5.
Nazwa projektu	Poprawa efektywności i jakości nauczania		Numer projektu	1.5.1
Jednostka koordynująca	Urząd Gminy i Miasta	Inne podmioty, uczestniczące w projekcie	Szkoły podstawowe, przedszkola, Ośrodek Kultury, Sportu i Rekreacji w Witkowie, Miejsko-Gminny Ośrodek Pomocy Społecznej w Witkowie	
Zadania			Czas realizacji	
1. Diagnoza obecnej sytuacji oświaty i przygotowanie programu jej zmian (organizacyjnych i modernizacyjnych)			2022-2030	
2. Zajęcia dodatkowe dla dzieci i młodzieży – sportowe i rozwijające zainteresowania dzieci i młodzieży			2022-2030	
3. Projekt „Umiem pływać”			2022-2030	
Szacowany łączny koszt realizacji projektu		Źródła finansowania		
● 250.000 zł rocznie		<ul style="list-style-type: none"> ● Budżet gminy ● Środki z UE ● Środki krajowe 		

KARTA PROJEKTU STRATEGICZNEGO nr 1.5.2. Sprawne zarządzanie oświatą

Nazwa programu	Nowoczesna edukacja		Numer programu	1.5.
Nazwa projektu	Sprawne zarządzanie oświatą		Numer projektu	1.5.2
Jednostka koordynująca	Urząd Gminy i Miasta	Inne podmioty, uczestniczące w projekcie	Szkoły podstawowe, przedszkola	
Zadania			Czas realizacji	
1. Utworzenie referatu oświaty w strukturze Urzędu Gminy i Miasta w Witkowie			2022-2030	
2. Utworzenie Centrum Usług Wspólnych			2022-2030	
Szacowany łączny koszt realizacji projektu		Źródła finansowania		
● Średniorocznie – 500.000 zł		● Budżet gminy		

KARTA PROJEKTU STRATEGICZNEGO nr 1.5.3. Rozwój infrastruktury żłobkowej i przedszkolnej

Nazwa programu	Nowoczesna edukacja		Numer programu	1.5.
Nazwa projektu	Rozwój infrastruktury żłobkowej i przedszkolnej		Numer projektu	1.5.3
Jednostka koordynująca	Urząd Gminy i Miasta	Inne podmioty, uczestniczące w projekcie	Przedszkole	
Zadania			Czas realizacji	
1. Utworzenie placówki publicznej zapewniającej opiekę dzieciom do lat 3 – żłobek			2024-2030	
2. Rozwiązanie problemu deficytu miejsc w przedszkolach: – rozbudowa bazy lokalowej (wykorzystanie obiektów sąsiadujących, np. budynek oświatowy)			2024-2030	
Szacowany łączny koszt realizacji projektu		Źródła finansowania		
● 5.000.000 zł		<ul style="list-style-type: none"> ● Budżet gminy ● Środki z UE ● Środki krajowe 		

KARTA PROJEKTU STRATEGICZNEGO nr 1.5.4. Poprawa warunków nauczania w publicznych przedszkolach i szkołach podstawowych

Nazwa programu	Nowoczesna edukacja		Numer programu	1.5.
Nazwa projektu	Poprawa warunków nauczania w publicznych przedszkolach i szkołach podstawowych		Numer projektu	1.5.4
Jednostka koordynująca	Urząd Gminy i Miasta	Inne podmioty, uczestniczące w projekcie	Przedszkola, szkoły podstawowe	
Zadania			Czas realizacji	
1. Rozbudowa Zespołu Szkolno-Przedszkolnego w Mielżynie o pomieszczenia dla przedszkola			2024-2030	
2. Bieżące remonty i doposażenie poszczególnych placówek oświatowych			2022-2030	
Szacowany łączny koszt realizacji projektu		Źródła finansowania		
● 10.000.000 zł		<ul style="list-style-type: none"> ● Budżet gminy ● Środki z UE ● Środki krajowe 		



**Program 1.6.
Skuteczne systemy ochrony
zdrowia, usług społecznych
oraz bezpieczeństwa**

Ze świadczonych na terenie Gminy i Miasta usług podstawowej opieki zdrowotnej zadowolonych jest ponad 2/3 mieszkańców (wynik badania ankietowego – suma ocen bardzo dobrych, dobrych i przeciętnych). Specjalistyczna opieka zdrowotna wypada nieco gorzej (ponad połowa ankietowanych ocenia sytuację pozytywnie). Trzeba zdawać sobie sprawę, że samorząd gminny praktycznie nie posiada narzędzi oddziaływania na publiczną służbę zdrowia - jest to zadanie administracji centralnej. Jeżeli chodzi o szeroko rozumiane usługi społeczne, to są one także oceniane pozytywnie. Wśród największych problemów jest narastające (podobnie jak w całym kraju) zjawisko starzenia się społeczeństwa, powodujące coraz większe potrzeby, dotyczące zapewnienia opieki osobom starszym, zarówno chorym, jak i zdrowym. Ta druga grupa mieszkańców będzie coraz bardziej zainteresowana aktywnym spędzaniem wolnego czasu wśród swoich rówieśników.

Poziom bezpieczeństwa na terenie Gminy jest oceniany przez mieszkańców pozytywnie (ponad 85% ocen bardzo dobrych, dobrych i przeciętnych), co nie oznacza, że nie trzeba podejmować w tej dziedzinie w kolejnych latach żadnych działań. W ramach programu przewidziano 4 poniższe projekty strategiczne.

KARTA PROJEKTU STRATEGICZNEGO nr 1.6.1. Ochrona zdrowia oraz promowanie zdrowego trybu życia

Nazwa programu	Skuteczne systemy ochrona zdrowia, usług społecznych oraz bezpieczeństwa		Numer programu	1.6.
Nazwa projektu	Ochrona zdrowia oraz promowanie zdrowego trybu życia		Numer projektu	1.6.1
Jednostka koordynująca	Urząd Gminy i Miasta	Inne podmioty, uczestniczące w projekcie	Ośrodek Kultury, Sportu i Rekreacji w Witkowie, Miejsko-Gminny Ośrodek Pomocy Społecznej w Witkowie, szkoły	
Zadania			Czas realizacji	
1. Podejmowanie działań w kierunku usprawnienia działania podstawowej opieki zdrowotnej – zachęcenie mieszkańców do korzystania z portali elektronicznych, np. pacjent.gov.pl; zwiększenie świadomości mieszkańców na temat darmowych badań odbywających się na terenie gminy			2022-2030	

2. Promowanie zdrowego trybu życia – organizowanie większej ilości imprez sportowych; warsztaty dla uczniów i seniorów na temat zdrowego trybu życia i benefitów z niego płynących	2022-2030
3. Podejmowanie działań dotyczących poprawy zdrowia psychicznego	2022-2030
Szacowany łączny koszt realizacji projektu	Źródła finansowania
<ul style="list-style-type: none"> ● Średniorocznie – 50.000 zł – 100.000 zł 	<ul style="list-style-type: none"> ● Budżet gminy ● Środki z UE ● Środki krajowe

KARTA PROJEKTU STRATEGICZNEGO nr 1.6.2. Rozwój wsparcia dla osób zagrożonych wykluczeniem społecznym

Nazwa programu	Skuteczne systemy ochrona zdrowia, usług społecznych oraz bezpieczeństwa		Numer programu	1.6.
Nazwa projektu	Rozwój wsparcia dla osób zagrożonych wykluczeniem społecznym		Numer projektu	1.6.2
Jednostka koordynująca	Urząd Gminy i Miasta	Inne podmioty, uczestniczące w projekcie	Miejsko-Gminny Ośrodek Pomocy Społecznej w Witkowie	
Zadania			Czas realizacji	
1. Organizowanie warsztatów dla rodziców wzmacniających kompetencje wychowawcze			2022-2030	
2. Utworzenie i prowadzenie Grupy Wsparcia dla Rodziców			2025	
3. Zapewnienie rodzinom przeżywającym trudności opiekuńczo-wychowawcze pomocy asystenta rodziny			2022-2030	
4. Inicjowanie działań mających na celu utworzenie rodzin wspierających na terenie Gminy			2022-2030	
5. Aktywizacja osób biernych zawodowo			2022-2030	
Szacowany łączny koszt realizacji projektu		Źródła finansowania		
● Średniorocznie – 200.000 zł		<ul style="list-style-type: none"> ● Budżet gminy ● Środki z UE ● Środki krajowe 		

KARTA PROJEKTU STRATEGICZNEGO nr 1.6.3. Bogata oferta dla seniorów

Nazwa programu	Skuteczne systemy ochrona zdrowia, usług społecznych oraz bezpieczeństwa		Numer programu	1.6.
Nazwa projektu	Bogata oferta dla seniorów		Numer projektu	1.6.3
Jednostka koordynująca	Urząd Gminy i Miasta	Inne podmioty, uczestniczące w projekcie	Miejsko-Gminny Ośrodek Pomocy Społecznej w Witkowie, NGO	
Zadania			Czas realizacji	
1. Utworzenie Klubu Senior+			2023-2024	
2. Kontynuowanie działalności Klubu Seniora, w ramach projektu oraz dążenie do powstania placówki wsparcia dziennego w ramach programu Senior+			2024-2030	
3. Utworzenie Rady Seniorów i Rady Młodzieży			2024-2025	
4. Organizacja zajęć promujących zdrowy i aktywny tryb życia mających na celu integrację społeczną, a także rozwijanie kompetencji i umiejętności seniorów oraz osób z niepełno- sprawnościami			2022-2030	
5. Organizowanie wolontariatu na rzecz seniorów i osób z niepełnosprawnościami			2022-2030	
6. Stworzenie warunków do integracji społecznej osób starszych i osób z niepełnosprawnościami poprzez realizację projektów socjalnych i programów adresowanych do tych grup			2022-2030	
Szacowany łączny koszt realizacji projektu		Źródła finansowania		
● 4.000.000 zł		<ul style="list-style-type: none"> ● Budżet gminy ● Środki z UE ● Środki krajowe 		

KARTA PROJEKTU STRATEGICZNEGO nr 1.6.4. Wzmacnianie systemu bezpieczeństwa na terenie miasta

Nazwa programu	Skuteczne systemy ochrona zdrowia, usług społecznych oraz bezpieczeństwa		Numer programu	1.6.
Nazwa projektu	Wzmacnianie systemu bezpieczeństwa na terenie miasta		Numer projektu	1.6.4
Jednostka koordynująca	Urząd Gminy i Miasta	Inne podmioty, uczestniczące w projekcie	Policja, Ochotnicza Straż Pożarna	
Zadania			Czas realizacji	
1. Rozbudowa systemu gminnego monitoringu wizyjnego <ul style="list-style-type: none"> – zwiększenie zasięgu sygnału internetowego celem zasilenia nowych lokalizacji – montaż kamer wizyjnych – wymiana i modernizacja funkcjonującego sprzętu i urządzeń 			2022-2030	
2. Zwiększenie poziomu bezpieczeństwa w określonych częściach gminy: dofinansowanie dla Policji i jednostek OSP			2022-2030	
3. Spotkania oraz pogadanki dla młodzieży ze służbami odpowiedzialnymi za bezpieczeństwo publiczne			2022-2030	
Szacowany łączny koszt realizacji projektu		Źródła finansowania		
● Średniorocznie – 100.000 zł		● Budżet gminy ● Środki krajowe		



Program 1.7. Aktywizacja społeczna i sprawne zarządzanie Gminą

Naturalnym jest, że wraz z rozwojem społeczno-gospodarczym Gminy i Miasta i kształtowaniem się społeczeństwa obywatelskiego, z roku na rok rosną oczekiwania mieszkańców pod adresem przedstawicieli samorządu gminnego. Dotyczą one przede wszystkim sprawnego zarządzania podległym mieniem, aktywizacji i integracji lokalnej społeczności oraz szybkiej i sprawnej obsługi ze strony pracowników Urzędu Gminy i Miasta i podległych jednostek. Ten ostatni element jest stosunkowo wysoko oceniany – praca urzędników gminnych została oceniona bardzo dobrze i dobrze przez 48% respondentów, a przeciętnie przez kolejnych 34%. Niniejszy program obejmuje 4 projekty, związane z aktywizacją i integracją mieszkańców oraz usprawnieniem działania służb gminnych.

KARTA PROJEKTU STRATEGICZNEGO nr 1.7.1. Wspieranie aktywności i integracji mieszkańców

Nazwa programu	Aktywizacja społeczna i sprawne zarządzanie Gminą		Numer programu	1.7.
Nazwa projektu	Wspieranie aktywności i integracji mieszkańców		Numer projektu	1.7.1
Jednostka koordynująca	Urząd Gminy i Miasta	Inne podmioty, uczestniczące w projekcie	NGO, Ośrodek Kultury, Sportu i Rekreacji, szkoły, Biblioteka Publiczna Miasta i Gminy Witkowo	
Zadania			Czas realizacji	
1. Aktywizacja i integracja młodzieży: <ul style="list-style-type: none"> – zwiększenie oferty edukacyjno-rekreacyjnej za pośrednictwem jednostek kultury (w przypadku Witkowa Ośrodek Kultury, Sportu i Rekreacji w Witkowie, Biblioteka Publiczna Miasta i Gminy Witkowo) – dalsze wspieranie działalności świetlic środowiskowych, funkcjonujących przy gminnych szkołach – kontynuacja wsparcia finansowo-organizacyjnego dla klubów sportowych zrzeszających witkowską młodzież – utworzenie własnej lub dołączenie do określonej grupy działania gmin 			2022-2030	

<p>2. Zwiększenie skali i intensywności komunikacji z mieszkańcami:</p> <ul style="list-style-type: none"> – rozwój gminnych mediów społecznościowych – w szczególności lokalnie wiodącego Facebooka – zwiększenie liczby materiałów wideo wobec coraz bardziej widocznego zjawiska: „mniej czytamy, więcej oglądamy” – wprowadzenie nowego medium: coraz popularniejszego Tik Toka – kontynuacja misji informacyjnej za pomocą strony internetowej witkowo.pl oraz funkcjonującej od 2021 roku aplikacji e-kurenda – popularyzacja e-platform umożliwiających wypełnienie danego wniosku bez wychodzenia z domu 	2022-2030
Szacowany łączny koszt realizacji projektu	Źródła finansowania
<ul style="list-style-type: none"> ● Średniorocznie 100.000 zł – 200.000 zł 	<ul style="list-style-type: none"> ● Budżet gminy

KARTA PROJEKTU STRATEGICZNEGO nr 1.7.2. Cyfryzacja usług publicznych świadczonych przez jednostki miejskie oraz modernizacja obiektów

Nazwa programu	Aktywizacja społeczna i sprawne zarządzanie Gminą		Numer programu	1.7.
Nazwa projektu	Cyfryzacja usług publicznych świadczonych przez jednostki miejskie		Numer projektu	1.7.2
Jednostka koordynująca	Urząd Gminy i Miasta	Inne podmioty, uczestniczące w projekcie	-	
Zadania			Czas realizacji	
1. Wspieranie rozbudowy sieci światłowodowej na terenie gminy - połączenie siecią światłowodową wszystkich instytucji na terenie miasta Witkowa (szkoły, instytucje, ośrodki kultury, itp.)			2025-2027	
2. Rozbudowa istniejącego portalu witkowo.epuap.online o nowe funkcjonalności – Mieszkaniec online KOMFORT (wszystkie formularze w wersji online, możliwość umawiania spotkań w Urzędzie Gminy i Miasta w Witkowie, wideorozmowy, itp.)			2024-2025	
3. Infokioski rozmieszczone w kilkunastu punktach miasta (gminy) – informacja turystyczna, komunikaty i ogłoszenia dla mieszkańców			2025-2028	
4. Elektroniczny obieg dokumentów w Urzędzie Gminy i Miasta w Witkowie			2023-2024	
Szacowany łączny koszt realizacji projektu		Źródła finansowania		
● 500.000 zł		<ul style="list-style-type: none"> ● Budżet gminy ● Środki z UE ● Środki krajowe 		

KARTA PROJEKTU STRATEGICZNEGO nr 1.7.3. Realizacja Programu Dostępność Plus

Nazwa programu	Aktywizacja społeczna i sprawne zarządzanie Gminą		Numer programu	1.7.
Nazwa projektu	Realizacja Programu Dostępność Plus⁸		Numer projektu	1.7.3
Jednostka koordynująca	Urząd Gminy i Miasta	Inne podmioty, uczestniczące w projekcie	-	
Zadania			Czas realizacji	
1. Opracowanie programu dotyczącego dostępności (Dostępność Plus) dla Gminy i Miasta Witkowo			2022-2025	
2. Realizacja działań w ramach programu Dostępność Plus			2025-2030	
Szacowany łączny koszt realizacji projektu		Źródła finansowania		
● 10.000.000zł		<ul style="list-style-type: none"> ● Budżet gminy ● Środki z UE ● Środki krajowe 		

⁸ Jest to wymóg ustawowy. Koordynatorem Programu jest Sekretarz Gminy i Miasta Witkowo.

KARTA PROJEKTU STRATEGICZNEGO nr 1.7.4. Aktywne partnerstwa miasta

Nazwa programu	Aktywizacja społeczna i sprawne zarządzanie Gminą		Numer programu	1.7.
Nazwa projektu	Aktywne partnerstwa Gminy i Miasta		Numer projektu	1.7.4
Jednostka koordynująca	Urząd Gminy i Miasta	Inne podmioty, uczestniczące w projekcie	Ośrodek Kultury Sportu i Rekreacji w Witkowie, NGO	
Zadania			Czas realizacji	
<p>1. Współpraca między gminami, np. ochrona wód, turystyka (wodna), wydarzenia kulturalne i rekreacyjne:</p> <ul style="list-style-type: none"> – zwiększenie promocji Gminy i Miasta Witkowo poza Powiat Gnieźnieński i Wielkopolskę – fundowanie voucherów/bonów na pobyt w OW Skorzęcin w ramach współpracy z innymi samorządami; byłyby to nagrody w inicjatywach organizowanych przez naszych gminnych partnerów (przykład: Uniejów) – współpraca między Domami/Centrami Kultury w kontekście wymiany artystów i pomysłów 			2022-2030	
<p>2. Współpraca z zagranicznymi gminami partnerskimi:</p> <ul style="list-style-type: none"> – kontynuacja dotychczasowych relacji z gminami partnerskimi za granicą – pozyskanie nowej gminy partnerskiej – dalsze wspieranie gminnych szkół w realizacji projektów z cyklu Erasmus – promowanie Gminy i Miasta Witkowo za pośrednictwem dzieci i młodzieży uczestniczących w wyjazdach w ramach projektu Erasmus (prezentacje, materiały wideo, gadżety, rewizyty) 			2022-2030	
3. Współpraca Gminy i Miasta Witkowo z innymi gminami w ramach Stowarzyszenie Powidzkiego Parku Krajobrazowego			2022-2030	
4. Utworzenie i funkcjonowanie Stowarzyszenia pod nazwą „ZIT Gniezno”			2022-2030	
5. Współpraca Gminy i Miasta Witkowo z innymi gminami w ramach Stowarzyszenia pod nazwą „Unia Nadwarciańska”			2022-2030	

Szacowany łączny koszt realizacji projektu	Źródła finansowania
● 1.000.000 zł	● Budżet gminy ● Środki UE ● Środki krajowe



**Program 1.8.
Gmina wspierająca rolnictwo
oraz lokalny biznes**

Dla lokalnego rozwoju gospodarczego zasadnicze znaczenie ma realizacja podstawowych zadań samorządu, związanych z rozbudową infrastruktury komunalnej, warunkującej dostępność m.in. do sieci wod.-kan., czy systemu transportowego, jakość planów przestrzennych i sprawność obsługi procesów inwestycyjnych, aktywna gospodarka nieruchomościami oraz dostępność kwalifikowanej siły roboczej. Ale dzisiaj to już nie wystarcza - dla generowania nowych miejsc pracy i dochodów budżetu mieszkańców i gminy konieczne jest aktywne angażowanie samorządu w działania wzmacniające lokalną przedsiębiorczość oraz rolnictwo. W ramach programu przewidziano do realizacji 4 projekty, obejmujące m.in. powyższe zagadnienia.

KARTA PROJEKTU STRATEGICZNEGO nr 1.8.1. Rozwój współpracy rolników i lokalnych przedsiębiorców z samorządem terytorialnym i instytucjami otoczenia biznesu

Nazwa programu	Gmina wspierająca rolnictwo oraz lokalny biznes		Numer programu	1.8.
Nazwa projektu	Rozwój współpracy rolników i lokalnych przedsiębiorców z samorządem terytorialnym i instytucjami otoczenia biznesu		Numer projektu	1.8.1
Jednostka koordynująca	Urząd Gminy i Miasta	Inne podmioty, uczestniczące w projekcie	Rolnicy, przedsiębiorcy, instytucje otoczenia biznesu	
Zadania			Czas realizacji	
1. Opracowanie programu wspierania i rozwoju przedsiębiorczości w gminie			2022-2030	
2. Wsparcie osób prowadzących indywidualne gospodarstwa rolne – poprzez działania szkoleniowe, informacyjno-promocyjne i edukacyjne skierowane do beneficjentów Programów Rozwoju i Wsparcia Rolnictwa			2022-2030	
3. Kreowanie innowacyjnej i atrakcyjnej oferty czasu wolnego dla mieszkańców wsi w oparciu o oryginalne walory przyrodniczo-kulturowe miejscowości wiejskich			2022-2030	

4. Wsparcie działalności pozarolniczej na terenach atrakcyjnych turystycznie, szczególnie na obszarach wiejskich o słabej bonitacji gleb	2022-2030
5. Rewitalizacja obszarów turystycznych, ochrona lokalnego krajobrazu i ładu przestrzennego na obszarach wiejskich	2022-2030
Szacowany łączny koszt realizacji projektu	Źródła finansowania
● 500.000 zł	<ul style="list-style-type: none"> ● Budżet Gminy ● Środki z UE ● Środki krajowe

KARTA PROJEKTU STRATEGICZNEGO nr 1.8.2. Promocja i rozwój lokalnych produktów i usług

Nazwa programu	Gmina wspierająca rolnictwo oraz lokalny biznes		Numer programu	1.8.
Nazwa projektu	Promocja i rozwój lokalnych produktów i usług		Numer projektu	1.8.2
Jednostka koordynująca	Urząd Gminy i Miasta	Inne podmioty, uczestniczące w projekcie	Rolnicy, przedsiębiorcy	
Zadania			Czas realizacji	
1. Współpraca z Kołami Gospodyń Wiejskich oraz Radami Sołeckimi			2022-2030	
2. Promowanie lokalnych produktów i rękodzieła artystycznego podczas Dożynek Powiatowych, Gminnych, Wiejskich oraz innych imprez kulturalnych			2022-2030	
3. Dofinansowanie lokalnych wystawców w kwestii prezentacji lokalnych produktów i rękodzieła artystycznego			2022-2030	
4. Promowanie wystawców lokalnych usług w mediach społecznościowych			2022-2030	
Szacowany łączny koszt realizacji projektu		Źródła finansowania		
● Średniorocznie – 50.000 zł		● Budżet Gminy ● Środki krajowe		

KARTA PROJEKTU STRATEGICZNEGO nr 1.8.3. Promocja terenów inwestycyjnych oraz pozyskiwanie inwestorów zewnętrznych

Nazwa programu	Gmina wspierająca rolnictwo oraz lokalny biznes		Numer programu	1.8.
Nazwa projektu	Promocja terenów inwestycyjnych i pozyskiwanie inwestorów zewnętrznych		Numer projektu	1.8.3
Jednostka koordynująca	Urząd Gminy i Miasta	Inne podmioty, uczestniczące w projekcie	Przedsiębiorcy, IOB, prywatni właściciele	
Zadania			Czas realizacji	
1. Sporządzanie MPZP/Szczegółowych Planów Zabudowy pod aktywizację gospodarczą ⁹			2025-2030	
2. Wydzielanie terenów gminnych pod budownictwo i AG			2024-2030	
3. Zachęcanie i wspieranie prywatnych właścicieli do wydzielania terenów pod budownictwo i AG			2024-2030	
Szacowany łączny koszt realizacji projektu		Źródła finansowania		
● Średniorocznie – 20.000 zł		● Budżet gminy		

⁹ W przypadku nowelizacji ustawy o planowaniu i zagospodarowaniu przestrzennym, następcą miejscowego planu zagospodarowania przestrzennego zostać ma szczegółowy plan zabudowy. Oparty ma być on o wytyczne wynikające z planu ogólnego, w którym to również należy uwzględnić konieczność wyznaczenia terenów pod aktywizację gospodarczą. Jeśli do zmiany ustawy nie dojdzie, będą kontynuowane prace nad sporządzaniem/zmianą miejscowych planów zagospodarowania przestrzennego. Wśród obowiązujących na terenie gminy Witkowo miejscowych planów zagospodarowania przestrzennego wyznaczone są tereny przeznaczone pod aktywizację gospodarczą. W miejscach, gdzie zostały one zrealizowane, powstały wielkopowierzchniowe obiekty handlowe. Powierzchniowo najwięcej takich terenów znajduje się w miejscowości Strzyżewo Witkowskie – niestety nie zostały one zrealizowane, pomimo nawet tego, że stanowią własność prywatną. Na lokalizację nowych terenów pod aktywizację gospodarczą pewną szansę upatruje się wzdłuż głównych szlaków komunikacyjnych, tj. droga wojewódzka Wólka-Gniezno oraz drogi powiatowej w kierunku Wrześni.

KARTA PROJEKTU STRATEGICZNEGO nr 1.8.4. Kształtowanie polityki inwestycyjnej i sprawna obsługa inwestora

Nazwa programu	Gmina wspierająca rolnictwo oraz lokalny biznes		Numer programu	1.8.
Nazwa projektu	Kształtowanie polityki inwestycyjnej i sprawna obsługa inwestora		Numer projektu	1.8.4
Jednostka koordynująca	Urząd Gminy i Miasta	Inne podmioty, uczestniczące w projekcie	-	
Zadania			Czas realizacji	
1. Polityka podatkowa, w tym ulgi podatkowe <ul style="list-style-type: none"> – oferta preferencyjnych stawek podatkowych – ulgi w spłacie zobowiązań – możliwość zwolnienia z podatku w ramach programów pomocowych 			2021-2030	
2. Udzielania informacji o obowiązujących przepisach			2021-2030	
3. Możliwość wglądu do dokumentów prawa miejscowego			2021-2030	
4. Szybka ścieżka formalno-prawna dla inwestora			2021-2030	
Szacowany łączny koszt realizacji projektu		Źródła finansowania		
● Średniorocznie – 10.000 zł		● Budżet gminy		

Cel strategiczny nr 2. Atrakcyjna oferta turystyczno-wypoczynkowa



Program 2.1. Atrakcyjna oferta rekreacji i turystyki oraz rozwój sportu

Witkowo, ze względu na urozmaicone ukształtowanie terenu oraz różnorodność przyrodniczą, posiada predyspozycje do bycia atrakcyjnym ośrodkiem turystyczno-wypoczynkowym. Najważniejszym centrum turystycznym jest Skorzęcin. Poza tym, do tej funkcji pretendują również tereny w Wiekowie oraz nad Jeziorem Ostrowickim w miejscowościach Ostrowite Prymasowskie i Gaj. Rozwój turystyki i rekreacji stanowi zatem kluczowy kierunek rozwoju Gminy i Miasta, co znalazło swoje odzwierciedlenie w wizji rozwoju Witkowa.

Trzy projekty strategiczne, przewidziane do realizacji w ramach strategii, dotyczą właśnie działań wspierających turystykę, rekreację i sport. Priorytetowym projektem jest opracowanie

i promocja oferty rekreacyjno-turystycznej Gminy i Miasta, w tym w szczególności opracowanie strategii produktu turystyczno-rekreacyjnego Gminy i Miasta w oparciu o tereny w miejscowościach nad okolicznymi jeziorami (Skorzęcin, Wiekowo, Gaj, Ostrowite Prymasowskie).

Program 2.1. Atrakcyjna oferta rekreacji i turystyki oraz rozwój sportu

KARTA PROJEKTU STRATEGICZNEGO nr 2.1.1. Opracowanie i promocja oferty rekreacyjno-turystycznej

Nazwa programu	Atrakcyjna oferta rekreacji i turystyki oraz rozwój sportu		Numer programu	2.1.
Nazwa projektu	Opracowanie i promocja oferty rekreacyjno-turystycznej		Numer projektu	2.1.1
Jednostka koordynująca	Urząd Gminy i Miasta	Inne podmioty, uczestniczące w projekcie	Ośrodek Kultury, Sportu i Rekreacji w Witkowie, prywatni właściciele	
Zadania				Czas realizacji

1. Opracowanie strategii produktu turystyczno-rekreacyjnego gminy w oparciu o tereny w miejscowościach nad okolicznymi jeziorami (Skorzęcin, Wiekowo, Gaj, Ostrowite Prymasowskie)	2023-2025
2. Promocja dedykowanego produktu turystyczno-rekreacyjnego gminy (wszystkie miejscowości nad okolicznymi jeziorami - Skorzęcin, Wiekowo, Gaj, Ostrowite Prymasowskie)	2022-2030
3. Stworzenie aplikacji na smartfony komunikacyjno-informacyjnej	2022-2030
Szacowany łączny koszt realizacji projektu	Źródła finansowania
● 2.000.000 zł	<ul style="list-style-type: none"> ● Budżet gminy ● Środki z UE ● Środki krajowe



KARTA PROJEKTU STRATEGICZNEGO nr 2.1.2. Rozbudowa i modernizacja infrastruktury sportowej i rekreacyjnej

Nazwa programu	Atrakcyjna oferta rekreacji i turystyki oraz rozwój sportu		Numer programu	2.1.
Nazwa projektu	Rozbudowa i modernizacja infrastruktury sportowej i rekreacyjnej		Numer projektu	2.1.2
Jednostka koordynująca	Urząd Gminy i Miasta	Inne podmioty, uczestniczące w projekcie	Ośrodek Kultury, Sportu i Rekreacji w Witkowie	
Zadania			Czas realizacji	
1. Budowa boisk osiedlowych (do koszykówki i siatkówki) oraz boisk przy szkołach: <ul style="list-style-type: none"> – remont boiska sportowego przy ul. Czerniejewskiej – urządzenie boisk do koszykówka i siatkówka przy Szkole Podstawowej Nr 2 w Witkowie – modernizacja bieżni i murawy Stadion (+ nawadnianie automatyczne i oświetlenie) – szatnie sportowe i infrastruktura sanitarna – korty istniejące – modernizacja nawierzchni i budowa boiska do koszykówki 			2022-2030	
2. Rozbudowa oraz modernizacja infrastruktury gminnej na terenie Ośrodka Wypoczynkowego w Skorzęcinie: <ul style="list-style-type: none"> – remont hotelu wewnątrz i elewacji oraz gminnych domków letniskowych – rewitalizacja pola namiotowego – przebudowa boisk sportowych i kortów tenisowych – rewitalizacja placów zabaw – przebudowa fontanny – dalsza przebudowa ciągów pieszo-jezdných 			2022-2030	
3. Budowa krytego basenu/pływalni			2021-2029	
Szacowany łączny koszt realizacji projektu		Źródła finansowania		
● 40.000.000 zł		<ul style="list-style-type: none"> ● Budżet gminy ● Środki z UE ● Środki krajowe 		

KARTA PROJEKTU STRATEGICZNEGO nr 2.1.3. Wspieranie działań na rzecz rozwoju sportu masowego oraz zawodowego

Nazwa programu	Atrakcyjna oferta rekreacji i turystyki oraz rozwój sportu		Numer programu	2.1.
Nazwa projektu	Wspieranie działań na rzecz rozwoju sportu masowego oraz zawodowego		Numer projektu	2.1.3
Jednostka koordynująca	Urząd Gminy i Miasta	Inne podmioty, uczestniczące w projekcie	Ośrodek Kultury, Sportu i Rekreacji w Witkowie	
Zadania			Czas realizacji	
1. Wsparcie finansowe dla klubów sportowych: <ul style="list-style-type: none"> – systematyczne zwiększanie corocznej dotacji dla każdego z klubów – dalsze wspierania zarówno finansowe, jak i organizacyjne wydarzeń organizowanych przez dane kluby sportowe. 			2022-2030	
2. Kontynuacja formuły „Podsumowanie Gminnego Roku Sportowego” celem nagradzania zawodników oraz motywowania ich do dalszego uprawiania sportu			2022-2030	
3. Realizacja uchwały Nr XXXIV/277/2021 Rady Miejskiej w Witkowie z dnia 29 grudnia 2021 r. w sprawie zasad, trybu przyznawania oraz rodzajów i wysokości nagród za osiągnięty wynik sportowy			2022-2030	
4. Rozwój infrastruktury sportowej celem zachęcenia dzieci i młodzieży do uprawiania poszczególnych dyscyplin i aktywnego trybu życia			2022-2030	
5. Finansowanie oraz współfinansowanie wyjazdów dzieci i młodzieży na zawody sportowe			2022-2030	
6. Organizacja gminnych wydarzeń sportowych			2022-2030	
7. Zachęcanie lokalnych firm/przedsiębiorstw do finansowego wspierania sportowców			2022-2030	
Szacowany łączny koszt realizacji projektu		Źródła finansowania		
● Średniorocznie – 1.000.000 zł		● Budżet gminy		



Program 2.2. Atrakcyjna oferta kultury i rozrywki

Dostępność usług kultury i rozrywki oceniona została przez około 53% respondentów pozytywnie, przeciętnie natomiast ten obszar oceniło aż 30% badanych, a źle około 13% ankietowanych mieszkańców. Jednocześnie wskazano, że oczekiwane jest dalsze uatrakcyjnianie i zwiększanie dostępności oferty kulturalnej na terenie całej Gminy i Miasta. W ramach poniższych dwóch projektów strategicznych przewidziano zarówno rozbudowę, jak i modernizację infrastruktury kulturalno-rozrywkowej, a także poprawę oferty kulturalnej.

KARTA PROJEKTU STRATEGICZNEGO nr 2.2.1. Bogata oferta kulturalna i rozrywkowa

Nazwa programu	Atrakcyjna oferta kultury i rozrywki		Numer programu	2.2.
Nazwa projektu	Bogata oferta kulturalna i rozrywkowa		Numer projektu	2.2.1
Jednostka koordynująca	Urząd Gminy i Miasta	Inne podmioty, uczestniczące w projekcie	Ośrodek Kultury, Sportu i Rekreacji w Witkowie, Miejsko-Gminny Ośrodek Pomocy Społecznej w Witkowie, Biblioteka Publiczna Miasta i Gminy Witkowo	
Zadania			Czas realizacji	
1. Koordynacja działań wszystkich jednostek kultury w gminie – sieciowanie ofert			2022-2030	
2. Dostosowanie oferty kulturalno-rozrywkowej do potrzeb mieszkańców: – cykliczne zajęcia i warsztaty dla Seniorów z terenu Gminy i Miasta Witkowo – cykliczne zajęcia dla dzieci i młodzieży organizowane przez Ośrodek Kultury, Sportu i Rekreacji w Witkowie – dalsze wspieranie organizacji pozarządowych			2022-2030	
3. Rozwój oferty rekreacyjnej dla młodzieży (obecnie bogatsza jest dla dzieci i seniorów): – obserwacja zainteresowania dotychczasowymi zajęciami i			2022-2030	

wyciągnięcie wniosków		
4. Zwiększenie działalności istniejącego już Kina Społecznościowego w Centrum Kultury im. Krzysztofa Szkuclarka. Opracowanie oferty filmowej i jej odpowiednie promowanie na łamach mediów		2022-2030
Szacowany łączny koszt realizacji projektu	Źródła finansowania	
● Średniorocznie – 1.000.000 zł	<ul style="list-style-type: none"> ● Budżet gminy ● Środki z UE ● Środki krajowe 	



Dożynki Gminne w Witkowie.
Fot. z zasobów Urzędu Gminy i Miasta w Witkowie

KARTA PROJEKTU STRATEGICZNEGO nr 2.2.2. Rozbudowa i modernizacja obiektów instytucji kultury

Nazwa programu	Atrakcyjna oferta kultury i rozrywki		Numer programu	2.2.
Nazwa projektu	Rozbudowa i modernizacja obiektów instytucji kultury		Numer projektu	2.2.2
Jednostka koordynująca	Urząd Gminy i Miasta	Inne podmioty, uczestniczące w projekcie	Ośrodek Kultury, Sportu i Rekreacji w Witkowie, Biblioteka Publiczna Miasta i Gminy Witkowo	
Zadania			Czas realizacji	
1. Remont pomieszczeń kondygnacji podziemnej w Centrum Kultury i adaptacja na działalność sekcji kulturalnych			2022-2030	
2. Wyposażenie pomieszczeń kondygnacji piwnicznej celem stworzenia możliwości funkcjonowania sekcji kulturalnych			2022-2030	
3. Rozbudowa budynku Biblioteki Publicznej Miasta i Gminy Witkowo			2024-2030	
Szacowany łączny koszt realizacji projektu		Źródła finansowania		
● 3.000.000 zł		<ul style="list-style-type: none"> ● Budżet gminy ● Środki z UE ● Środki krajowe 		

3. MODEL STRUKTURY FUNKCJONALNO-PRZESTRZENNEJ GMINY I MIASTA WITKOWO ORAZ REKOMENDACJE W ZAKRESIE KSZTAŁTOWANIA I PROWADZENIA POLITYKI PRZESTRZENNEJ W GMINIE¹⁰

3.1. Terytorialny wymiar polityki rozwoju

Ustawa z dnia 15 lipca 2020 r. o zmianie ustawy o zasadach prowadzenia polityki rozwoju oraz niektórych innych ustaw spowodowała wprowadzenie z dniem 13 listopada 2020 r. do Ustawy o samorządzie gminnym zapisów, dotyczących trybu prac nad strategią rozwoju gminy oraz samej zawartości dokumentu Strategii. Zmiany te stanowią krok w stronę integracji wymiaru społeczno-gospodarczego i przestrzennego w dokumentach strategicznych, w tym w ramach strategii rozwoju gminy. Polityka rozwoju zyskuje bardziej widoczny wymiar przestrzenny. Nadanie przestrzennego wymiaru zjawiskom społeczno-ekonomicznym pozwala na większą precyzję procesów diagnostycznych, bardziej adekwatne i trafne określanie priorytetów, celów i kierunków interwencji, a także koordynację i lepsze gospodarowanie zasobami na etapie wdrażania. Strategie rozwoju gminy mają być sporządzane z wykorzystaniem podejścia zintegrowanego. Oznacza to rozwój kształtowany równocześnie w sferach: gospodarczej, społecznej i polityczno-instytucjonalnej, środowiskowej oraz przestrzennej.

3.2. Elementy przestrzenne w strategii rozwoju Gminy i Miasta Witkowo

Celem obecnie obowiązujących regulacji jest włączenie polityki przestrzennej do polityki rozwoju. W efekcie wymiar przestrzenny zintegrowanych strategii rozwoju będzie realizowany poprzez:

- Określenie modelu struktury funkcjonalno-przestrzennej Gminy i Miasta Witkowo, czyli założeń i celów polityki przestrzennej oraz struktury funkcjonalno-przestrzennej JST
- Opis ustaleń i rekomendacji w zakresie kształtowania i prowadzenia polityki przestrzennej, czyli zasad wynikających z przyjętego modelu
- Ukierunkowanie działań do konkretnych obszarów i dopasowanie ich do potrzeb i możliwości tych obszarów, czyli wskazanie w ramach strategii obszarów strategicznej interwencji, co szczegółowo opisane zostało w Rozdziale 4. dokumentu Strategii.

3.3. Istota modelu struktury funkcjonalno-przestrzennej gminy

Model struktury funkcjonalno-przestrzennej gminy obrazuje strategiczne pomysły na rozwój gminy zorientowane terytorialnie i jest efektem zintegrowanego procesu planistycznego. W swym założeniu ma stanowić porządkujący składnik strategii, źródło i rodzaj najważniejszych ustaleń rozwojowych osadzonych przestrzennie. Model rozumiany jest jako

¹⁰ W rozdziale wykorzystano zapisy i uwzględniono rekomendacje stosowania podejścia zintegrowanego w strategii rozwoju gminy ujęte w opracowaniu „Strategia Rozwoju Gminy Poradnik Praktyczny” – MFIPR, 2021 rok

przedstawienie długookresowej strategicznej wizji rozwoju gminy wynikającej z wewnętrznych i zewnętrznych uwarunkowań, zdiagnozowanych potrzeb rozwojowych i posiadanego potencjału, z uwzględnieniem jego specyfiki i zróżnicowania wewnętrznego. Model wskazuje obszary, które strategia rozwoju uznaje za istotne dla osiągnięcia celów rozwoju, obszary wymagające ochrony oraz rodzaje powiązań funkcjonalnych występujących pomiędzy poszczególnymi obszarami. Podsumowując, w praktyce model na poziomie lokalnym określa i sytuje przestrzennie:

- wizję i cele rozwojowe gminy
- obszary kluczowe dla rozwoju gminy
- ogólne zasady gospodarowania konkretnymi strefami/obszarami wskazanymi w modelu
- schematyczne rozmieszczenie inwestycji.

3.4. Kluczowe uwarunkowania rozwoju przestrzennego Gminy i Miasta Witkowo

Na etapie diagnozy sytuacji społecznej, gospodarczej i przestrzennej Gminy i Miasta Witkowo dokonano **identyfikacji kluczowych uwarunkowań rozwoju przestrzennego Gminy** w aspekcie czynników zewnętrznych i wewnętrznych. Gmina Witkowo jest gminą miejsko-wiejską, położoną w powiecie gnieźnieńskim, we wschodniej części Niziny Wielkopolskiej, w pasie Pojezierza Gnieźnieńskiego. Na terenie gminy znajduje się **28 wsi i miasto Witkowo**. Witkowo stanowi centrum administracyjno-usługowe Gminy. Powierzchnia Gminy wynosi 184,4 km², z czego 8,3 km² (4,5% powierzchni Gminy) zajmuje miasto Witkowo. Obszar Gminy, na koniec 2019 roku, zamieszkiwały **13.593 osoby**, z czego ok. 58% ludności Gminy mieszka w mieście Witkowo¹¹.

Gmina Witkowo sąsiaduje z następującymi gminami:

- Z powiatu gnieźnieńskiego: Gniezno, Niechanowo i Trzemeszno
- Z powiatu słupeckiego: Orchowo, Powidz i Strzałkowo
- Z powiatu wrzesińskiego: Września.

Miasto Witkowo oddalone jest od Gniezna o 15 km, a od Poznania o 60 km. Przebiega przez nie droga wojewódzka nr 260, łącząca Gniezno ze Słupcą. Gmina Witkowo podzielona jest na **29 obrębów geodezyjnych**, tj.: miasto Witkowo, Chładowo, Czajki, Ćwierdzin, Dębina, Folwark-Piaski, Gaj, Gorzykowo, Jaworowo, Kamionka, Kołczkowo, Królewiec, Malenin, Małachowo-Kępe, Małachowo-Szemborowice, Małachowo-Wierzbiczano, Małachowo-Złych-Miejsc, Mąkownica, Mielżyn, Odrowąż, Ostrowite Prymasowskie, Ruchocinek, Ruchocin, Skorzęcin, Skorzęcin Nadleśnictwo, Sokołowo, Strzyżewo Witkowskie, Wiekowo, Witkówko.

¹¹ Źródło: monitorrozwoju.pl

Zgodnie z zapisami Studium Uwarunkowań i Kierunków Zagospodarowania Przestrzennego, **gmina ma charakter rolniczo-turystyczno-usługowy**. Ze względu na bonitację gleb rolniczych i ukształtowanie terenu, można wyróżnić w gminie 2 strefy:

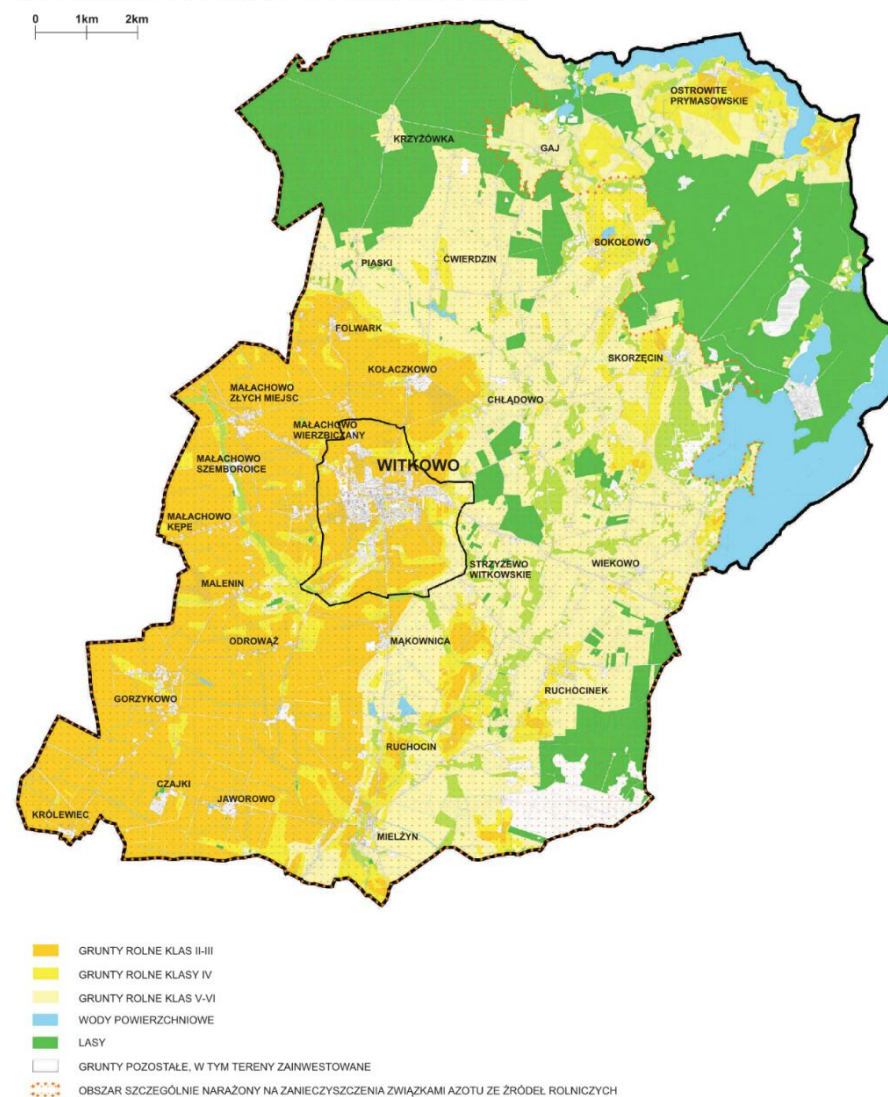
- **Rolniczą – południowo-zachodnią część Gminy**, gdzie występują lepsze grunty rolne i krajobraz równinny
- **Rekreacyjno-turystyczną – część północno-wschodnią Gminy**, gdzie grunty rolne są słabsze, a ukształtowanie terenu bardziej pofałdowane.

Rysunek 2. Rolnicza przestrzeń produkcyjna

ZAŁĄCZNIK NR 2.3

STUDIUM UWARUNKOWAŃ I KIERUNKÓW ZAGOSPODAROWANIA PRZESTRZENNEGO GMINY WITKOWO - UWARUNKOWANIA

ROLNICZA PRZESTRZEŃ PRODUKCYJNA



Źródło: SUIKZP Gminy i Miasta Witkowo

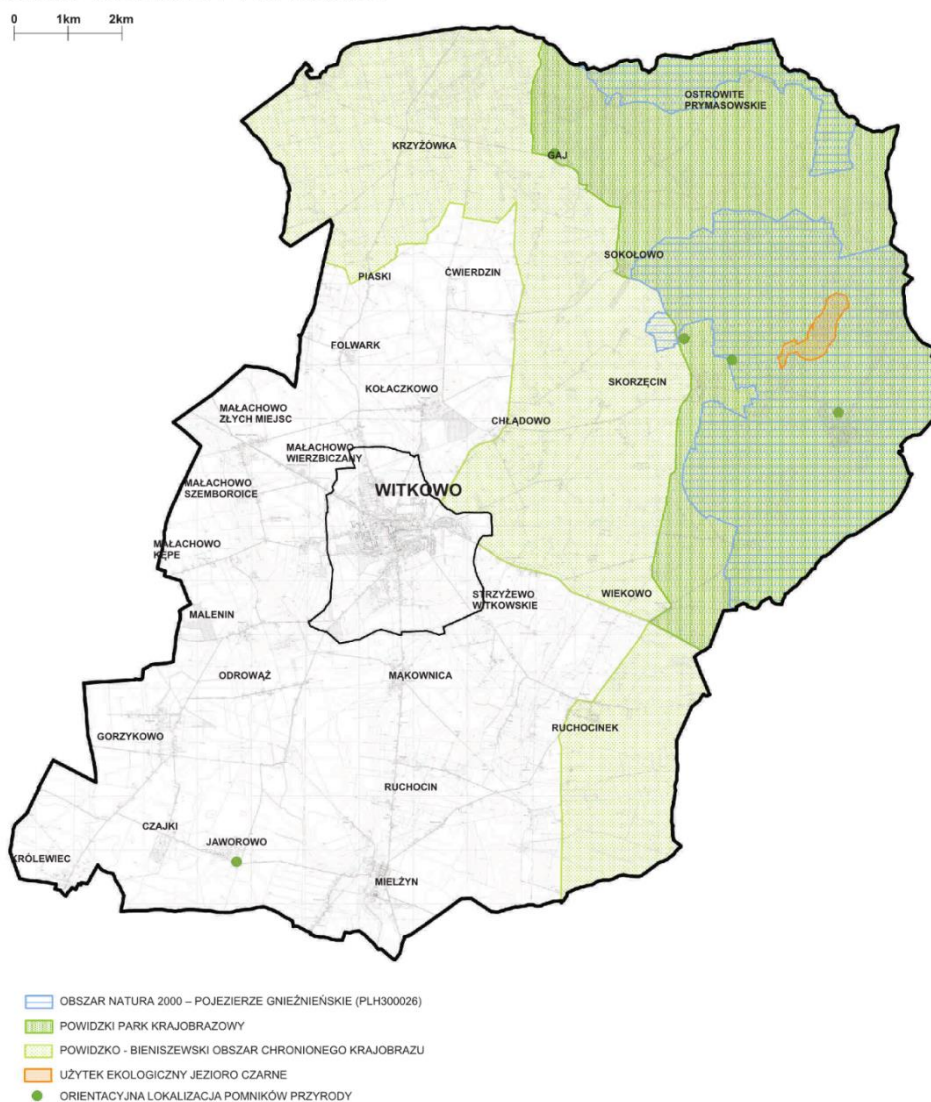
Gmina, ze względu na urozmaicone ukształtowanie terenu oraz różnorodność przyrodniczą, w tym chronione formy przyrody, posiada predyspozycje do bycia atrakcyjnym ośrodkiem turystyczno-wypoczynkowym. **Najważniejszym centrum turystycznym jest Skorzęcin.** Poza tym do tej funkcji pretendują również **tereny w Wiekowie oraz nad Jeziorem Ostrowickim** w miejscowościach **Ostrowite Prymasowskie** i **Gaj**. Pozostała część gminy ma charakter rolniczy.

Rysunek 3. Formy ochrony przyrody

ZAŁĄCZNIK NR 3.1

STUDIUM UWARUNKOWAŃ I KIERUNKÓW ZAGOSPODAROWANIA PRZESTRZENNEGO GMINY WITKOWO - UWARUNKOWANIA

FORMY OCHRONY PRZYRODY



Źródło: SUIKZP Gminy i Miasta Witkowo

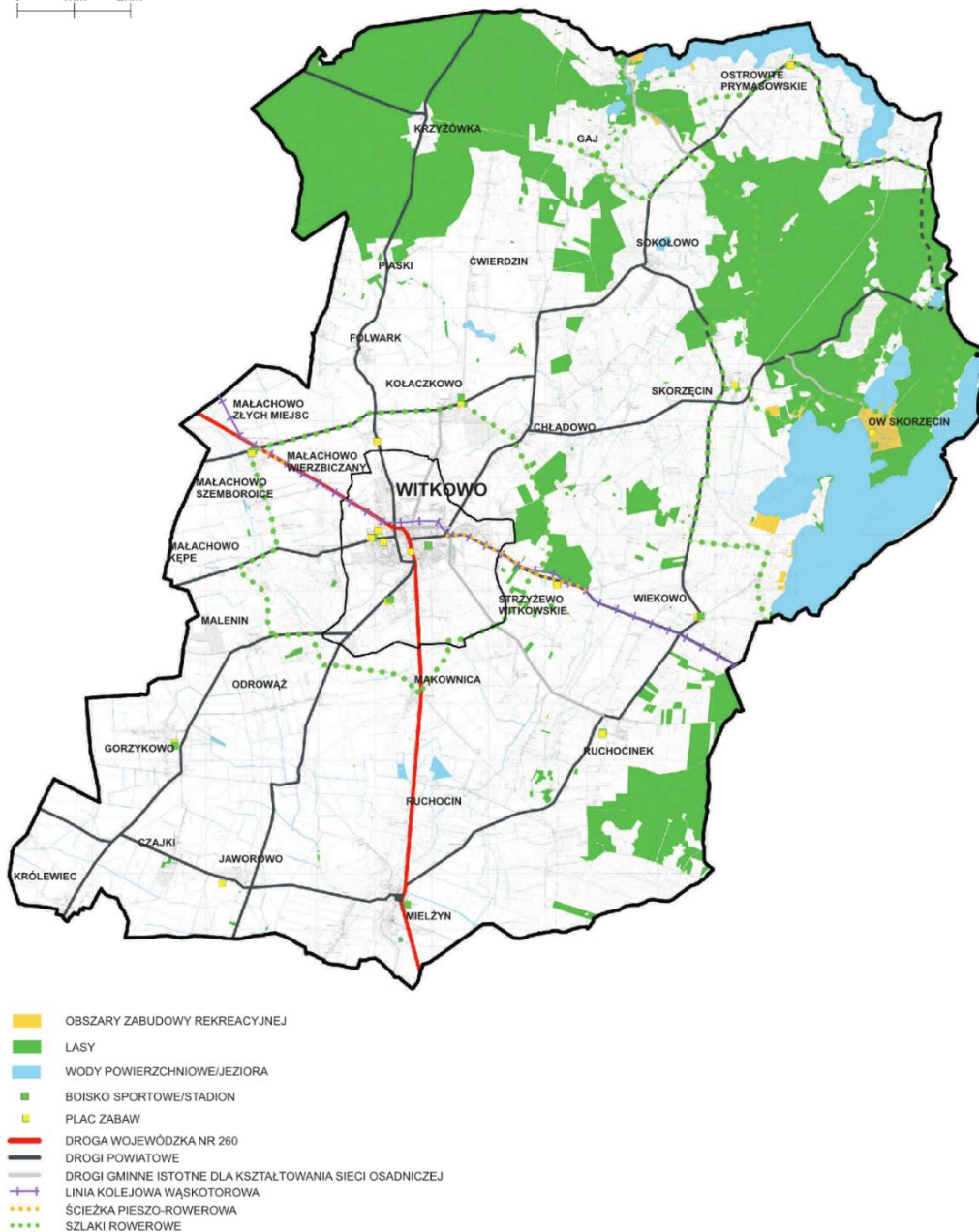
Rysunek 4. Walory turystyczne gminy

ZAŁĄCZNIK NR 1.4

STUDIUM UWARUNKOWAŃ I KIERUNKÓW ZAGOSPODAROWANIA PRZESTRZENNEGO GMINY WITKOWO - UWARUNKOWANIA

WALORY TURYSTYCZNE GMINY

0 1km 2km



Źródło: SUIKZP Gminy i Miasta Witkowo

Gmina i Miasto Witkowo leży głównie w regionie wodnym Warty oraz na niewielkim odcinku w rejonie wodnym Noteci. Na jej terenie położone są jednolite części wód powierzchniowych: Dopływ z Szemborowa (PLRW600016183684), Struga Bawół do Dopływu

z Szemborowa (PLRW6000171836839), Rudnik (RW6000161836869), Wełna do Lutomni (RW600025186339) oraz Mała Noteć (RW600025188299). W obrębie Gminy i Miasta Witkowo zlokalizowane są jednolite części wód podziemnych o kodzie PLGW600061, PLGW600042, PLGW600043.

Zgodnie z obowiązującym planem tylko jednolita część wód powierzchniowych Dopływ z Szemborowa jest niezagrożona ryzykiem nieosiągnięcia celu środowiskowego oraz nie posiada określonych derogacji. Pozostałe jednolite części wód powierzchniowych są w złym stanie wód, są zagrożone nieosiągnięciem celów środowiskowych i posiadają derogacje czasowe z uwagi na brak możliwości technicznych. Jednolite części wód podziemnych PLGW600061, PLGW600042 znajdują się w stanie dobrym z brakiem ryzyka nieosiągnięcia celu środowiskowego. Jednolite części wód podziemnych PLGW600043 są natomiast zagrożone, głównie ze względów antropologicznych, takich jak: występowanie obniżień zwierciadła poziomów wodonośnych związanych z odwodnieniami odkrywek górniczych, czy oddziaływanie na jakość wód zakładów przemysłowych, obszarów zurbanizowanych i rolnictwa.

W Witkowie występuje zwarta zabudowa o charakterze typowo miejskim, z historycznie ukształtowanym rynkiem centralnym w postaci dwóch sprzężonych placów. W mieście, w jego strukturze zabudowy mieszkaniowej, istnieje zarówno zabudowa jednorodzinna, jak i wielorodzinna. Na obrzeżach miasta występują ogrody działkowe, siedliska rolnicze i gospodarstwa ogrodnicze. W **kierunku północnych granic Witkowa** – w stronę Witkówka, **przeważają obiekty działalności gospodarczej**. Na terenie gminy Witkowo znajdują się także **wojskowe tereny zamknięte MON**. Część z tych terenów stanowi **obszar lotniska wojskowego Powidz**, dla którego ustanowiono powierzchnie, ograniczające wysokość zabudowy od lotniska wojskowego.

Rysunek 5. Infrastruktura społeczna w mieście

ZAŁĄCZNIK NR 2.1

STUDIUM UWARUNKOWAŃ I KIERUNKÓW ZAGOSPODAROWANIA PRZESTRZENNEGO GMINY WITKOWO - UWARUNKOWANIA

INFRASTRUKTURA SPOŁĘCZNA - MIASTO WITKOWO



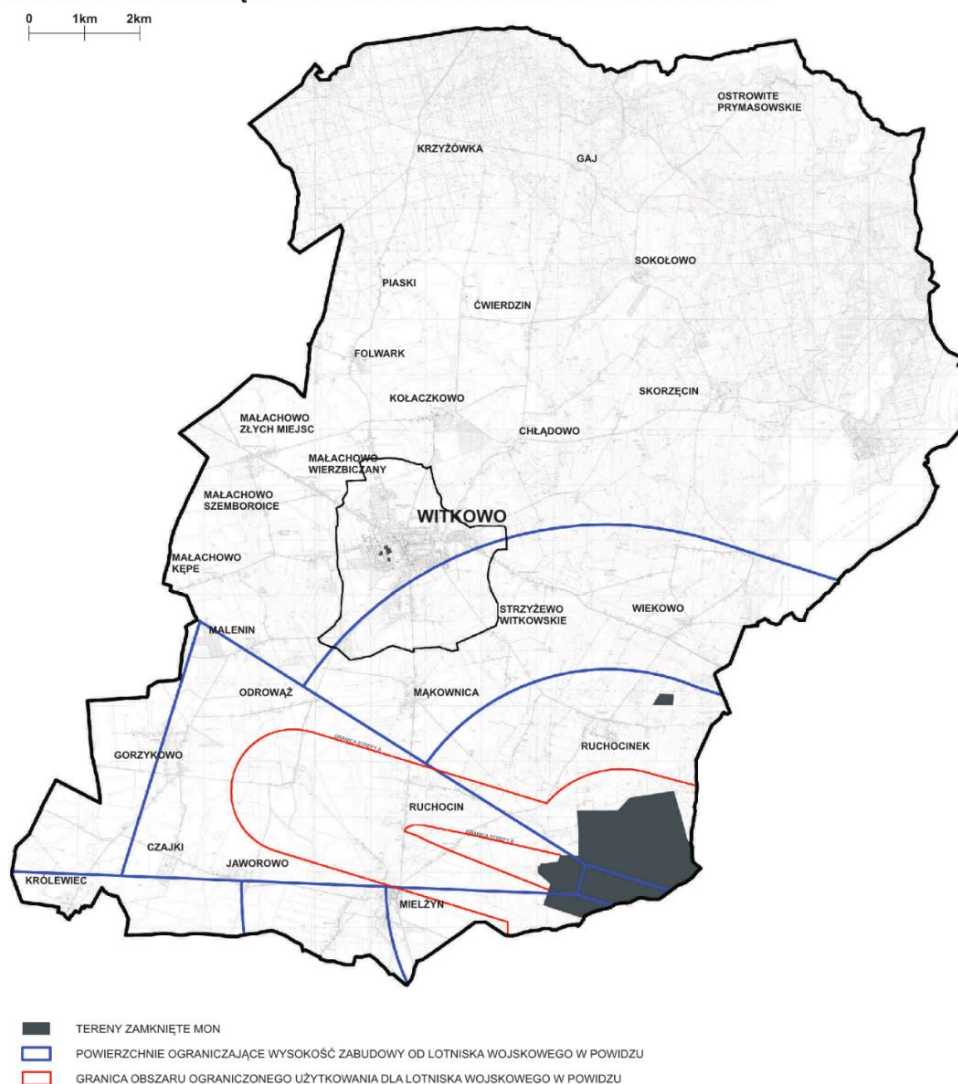
- SZKOŁA/PRZEDSZKOLE
- ŚWIETLICA/BIBLIOTEKA/DOM KULTURY/HARCÓWKA
- HALA SPORTOWA
- BOISKO SPORTOWE/STADION
- PLAC ZABAW

Źródło: SUIKZP Gminy i Miasta Witkowo

Rysunek 6. Tereny zamknięte i ograniczenia w użytkowaniu

STUDIUM UWARUNKOWAŃ I KIERUNKÓW ZAGOSPODAROWANIA PRZESTRZENNEGO GMINY WITKOWO - UWARUNKOWANIA

TERENY ZAMKNIĘTE I OGRANICZENIA W UŻYTKOWANIU



Źródło: SUIKZP Gminy i Miasta Witkowo

Dostępność komunikacyjną zewnętrzną Gminy zapewniają powiązania sieci dróg krajowych i autostrad z drogą wojewódzką nr 260 (Gniezno –Witkowo-Wólka), tj. dojazd do autostrady A2 (poprzez drogę krajową nr 92) – najbliższe węzły: Września (ok. 25 km) i Słupca (ok. 25 km) oraz dojazd do drogi ekspresowej S5 (poprzez drogę wojewódzką 260 i drogę krajową nr 15) – najbliższy węzeł Gniezno (ok. 23 km). Gmina Witkowo, z wyłączeniem Gnieźnieńskiej Kolei Wąskotorowej, **nie posiada bezpośredniego dostępu do sieci kolejowej**. Układ

powiązań drogowych zapewnia **dobrą dostępność komunikacyjną zewnętrzną całego obszaru Gminy**. Niewątpliwie **dużym deficytem jest brak połączeń kolejowych na terenie Gminy**.

Rysunek 7. System drogowy w gminie

ZAŁĄCZNIK NR 1.5

STUDIUM UWARUNKOWAŃ I KIERUNKÓW ZAGOSPODAROWANIA PRZESTRZENNEGO GMINY WITKOWO - UWARUNKOWANIA

SYSTEM DROGOWY



Źródło: SUIKZP Gminy i Miasta Witkowo

Aktami prawa miejscowego regulującymi planowanie przestrzenne w Gminie są miejscowe plany zagospodarowania przestrzennego. Gmina Witkowo posiada aż 71 uchwalonych planów miejscowych oraz ich zmian, jednak ich powierzchnia łączna stanowi zaledwie 2,6%

powierzchni całej Gminy (prawie 490 ha). Na podstawie Ustawy z dnia 27 marca 2003 r. o planowaniu i zagospodarowaniu przestrzennym powstało 40 z nich.

Dominującym sposobem gospodarowania przestrzenią jest wydawanie decyzji lokalizacyjnych (decyzje o warunkach zabudowy i zagospodarowania terenu oraz decyzje o ustaleniu lokalizacji celu publicznego). W 2020 roku Urząd Gminy i Miasta w Witkowie wydał 190 takich decyzji. Ich liczba sukcesywnie rośnie (w 2015 roku wydanych zostało 81 takich decyzji, natomiast w 2012 roku 125).

Rysunek 8. Miejsce Plany Zagospodarowania Przestrzennego

ZALĄCZNIK NR 1.2

STUDIUM UWARUNKWAŃ I KIERUNKÓW ZAGOSPODAROWANIA PRZESTRZENNEGO GMINY WITKOWO - UWARUNKOWANIA

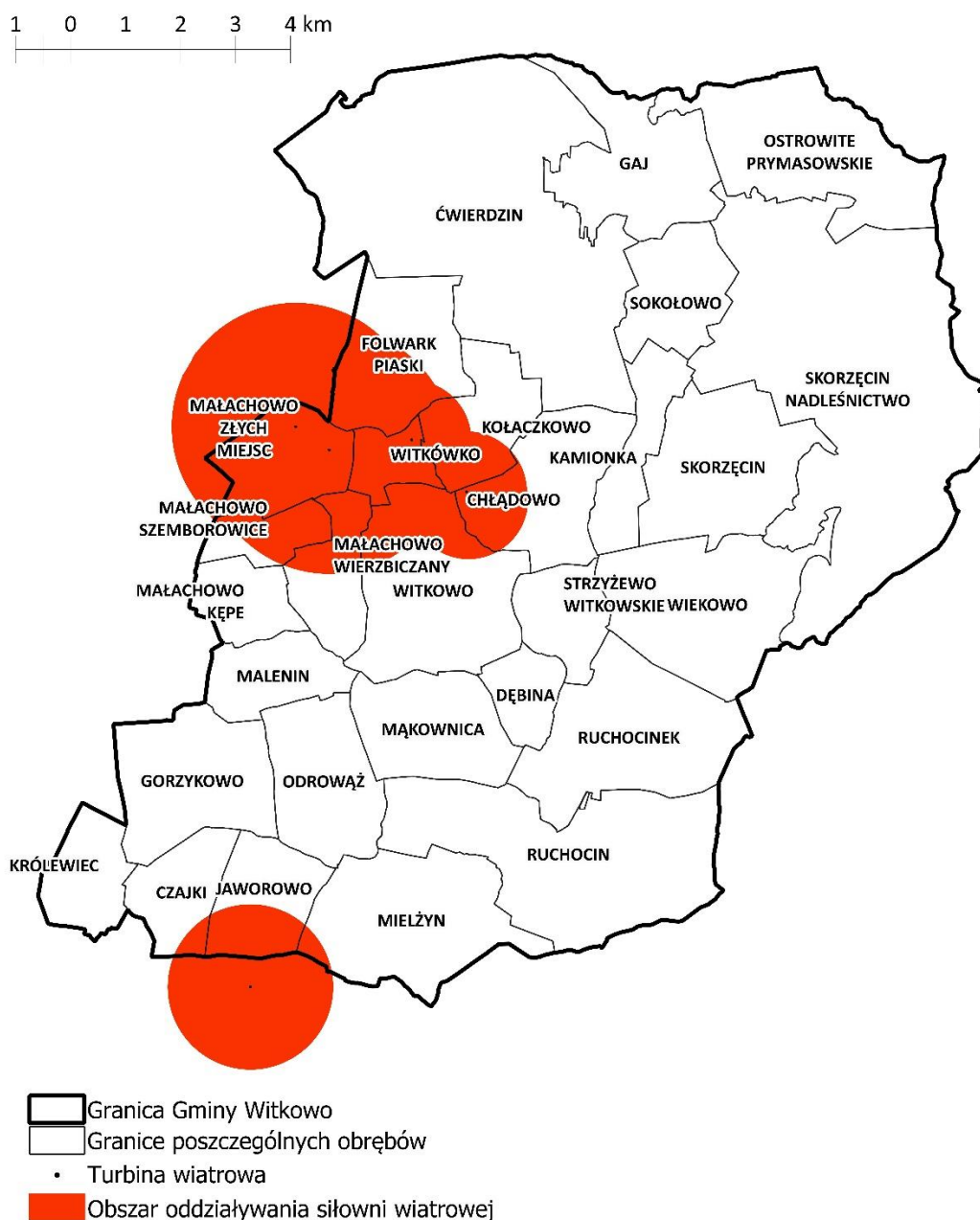
MIEJSCE PLANY ZAGOSPODAROWANIA PRZESTRZENNEGO



Źródło: SUIKZP Gminy i Miasta Witkowo + opracowanie własne

Miejscowość Witkowo od północy oraz zachodu, a Jaworowo od południa, otaczają strefy wyłączone wokół turbin wiatrowych. Zgodnie z Ustawą z dnia 20 maja 2016 r. o inwestycjach w zakresie elektrowni wiatrowych w odległości co najmniej 10-krotności wysokości elektrowni wiatrowej występują ograniczenia w lokalizowaniu budynków mieszkalnych oraz budynków o funkcji mieszkalnej. Ograniczenia te dotyczą głównie miejscowości: Folwark, Kołaczkowo, Jaworowo, Małachowo-Złych Miejsc, Małachowo-Szemborowice, Witkowo, Witkówko.


Rysunek 9. Obszary oddziaływania siłowni wiatrowych



Źródło: geoportal.gov.pl + opracowanie własne

3.5. Model struktury funkcjonalno-przestrzennej Gminy i Miasta Witkowo

Model docelowej struktury funkcjonalno-przestrzennej Gminy i Miasta Witkowo jest zobrazowaniem spodziewanych i zaplanowanych w strategii gminy procesów rozwoju i ich wpływu na kształtowanie się struktur przestrzennych, i wynika z wizji rozwoju gminy i celów strategicznych, które przedstawiają się następująco:



Gmina i Miasto Witkowo spokojnym i bezpiecznym miejscem do życia i pracy z atrakcyjną ofertą turystyczno-wypoczynkową nad okolicznymi jeziorami oraz rozwiniętym rolnictwem.

1 Bezpieczna i przyjazna przestrzeń do życia i pracy

2 Atrakcyjna oferta turystyczno-wypoczynkowa

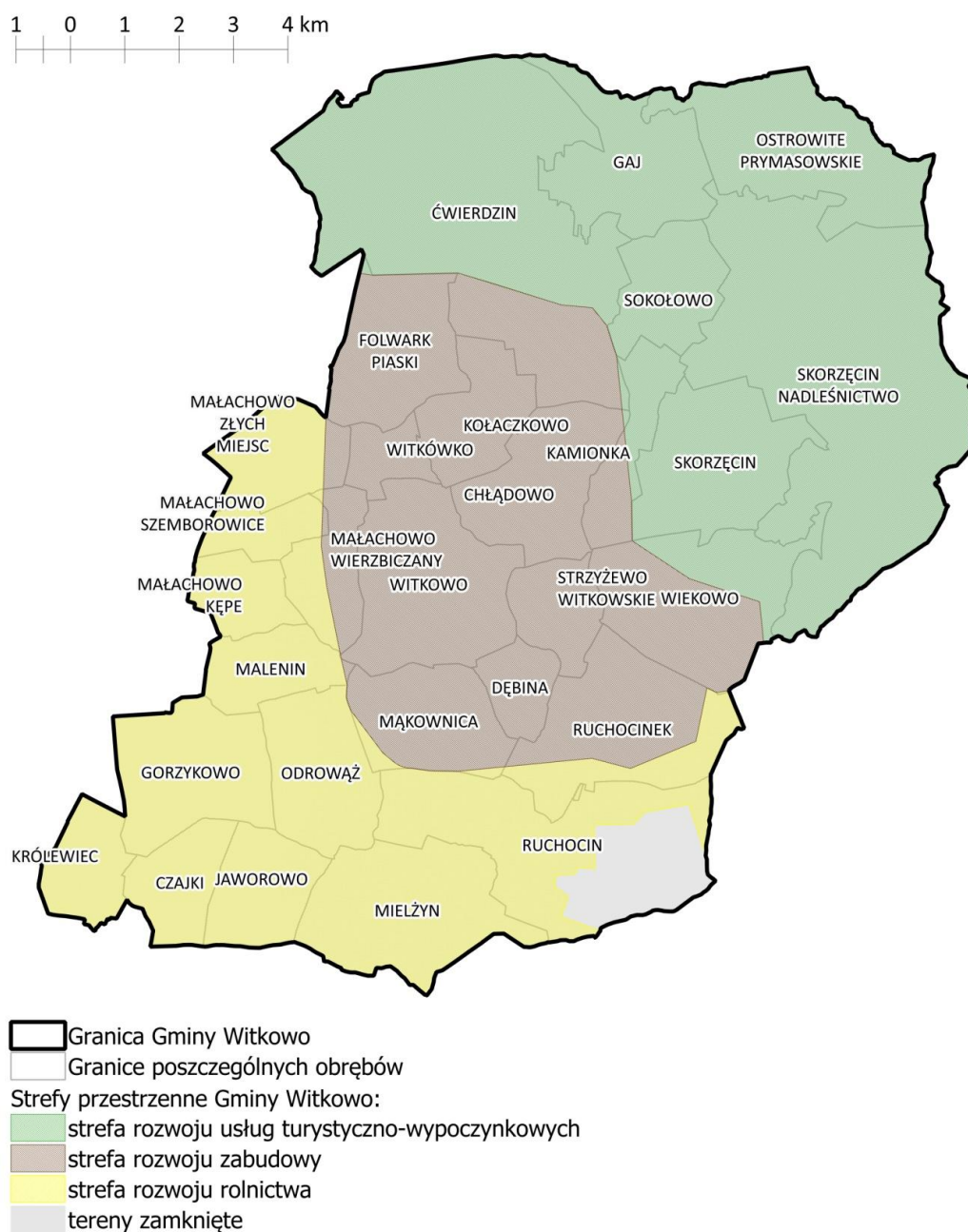
Ze względu na ukształtowanie terenu, rodzaj gleb, historycznie ugruntowane użytkowanie przestrzeni (w tym sieć osadniczą), powiązania komunikacyjne, występujące obszary cenne przyrodniczo, a także wiele innych uwarunkowań zastanych oraz w wyniku zdiagnozowanych na potrzeby strategii problemów, potrzeb i potencjałów rozwojowych, wyodrębniono **trzy** zasadnicze **strefy przestrzenne gminy**:

- **Tereny**, na których przewidywany jest **rozwój zabudowy**, wyodrębnione zostały w oparciu o:
 - dominujące funkcje zabudowy o charakterze typowo miejskim, z historycznie ukształtowanym rynkiem centralnym w postaci dwóch sprzężonych placów
 - funkcje usługowe
 - funkcje mieszkaniowe.
- **Tereny**, na których przewidywany jest **rozwój usług turystyczno-wypoczynkowych**, wyodrębnione zostały w oparciu o:
 - ukształtowanie terenu
 - rodzaj i klasę gleb
 - walory przyrodnicze, w tym występowanie lasów i jezior
 - dotychczasowe funkcje obszaru.

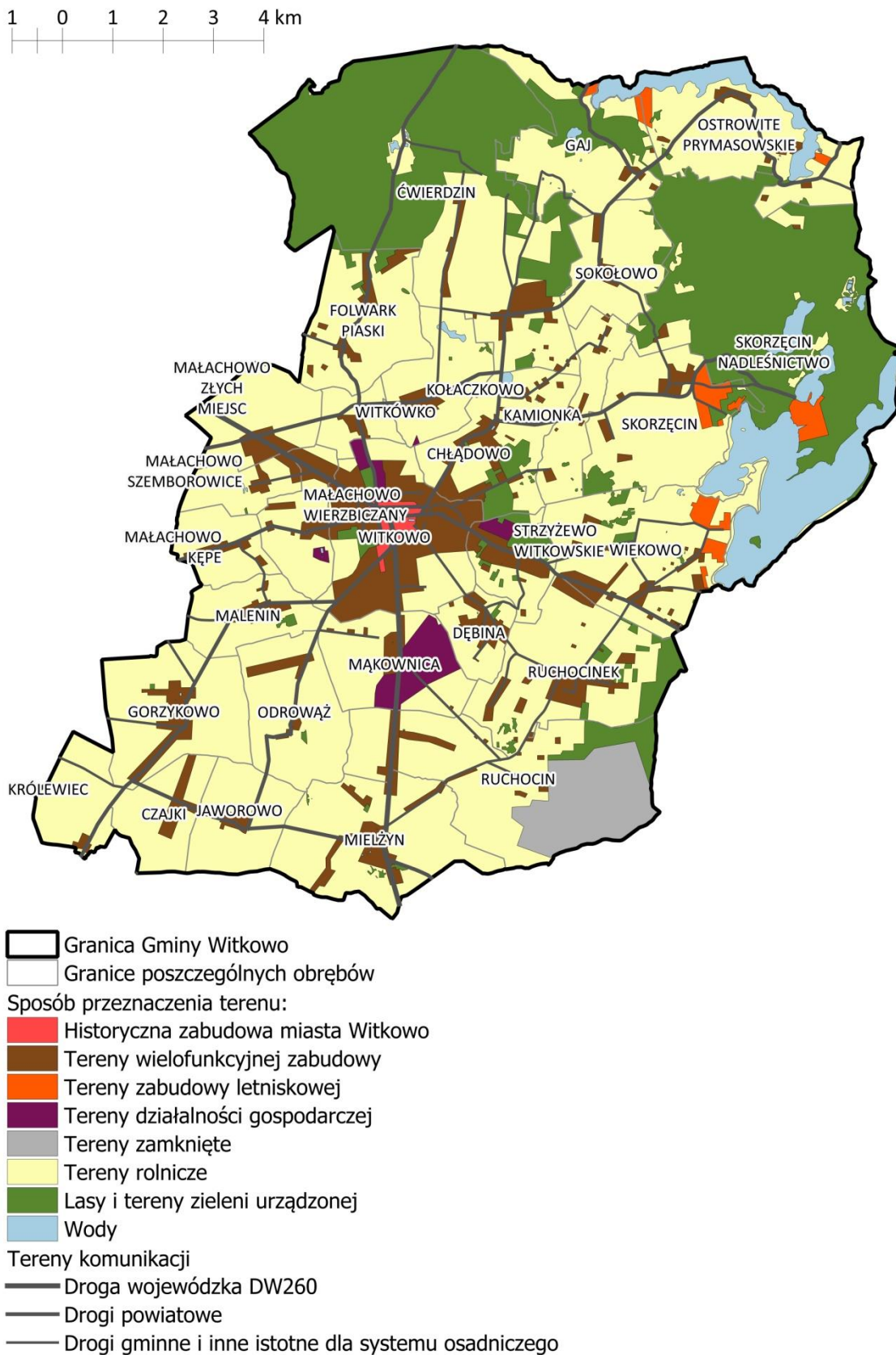
- **Tereny**, na których przewidywany jest **rozwój rolnictwa**, wyodrębnione zostały w oparciu o:
 - rodzaj i klasę gleb
 - ukształtowanie terenu
 - dotychczasowe funkcje obszaru.

Ponadto dla części terenu w obrębie Ruchocin nie wyznaczono przestrzennej strefy rozwoju z uwagi na fakt, że obszar ten stanowi tereny zamknięte Ministerstwa Obrony Narodowej.

Rysunek 10. Strefy przestrzenne Gminy i Miasta Witkowo



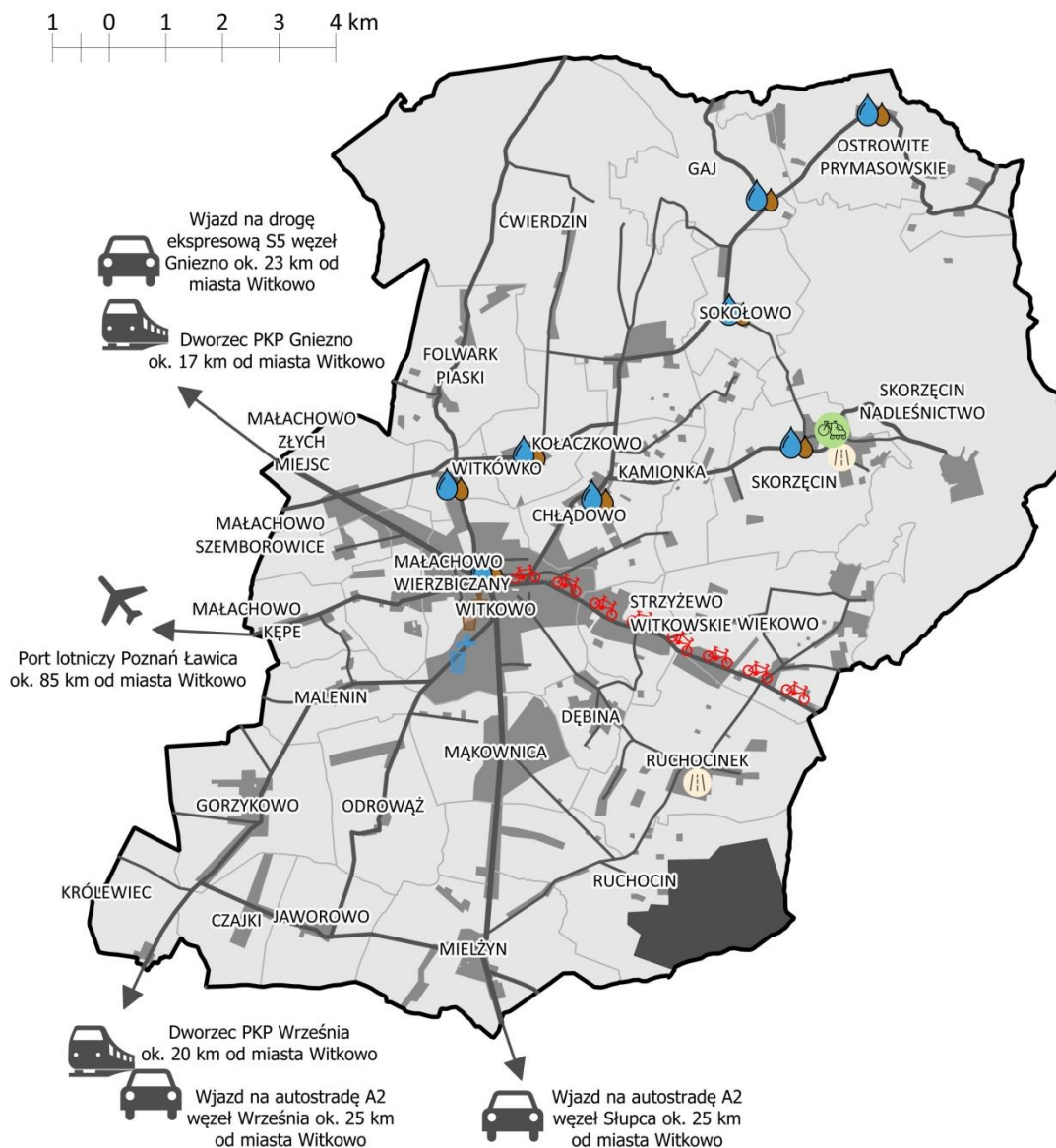
Źródło: opracowanie własne

Rysunek 11. Funkcje terenów Gminy i Miasta Witkowo







Źródło: opracowanie własne

Na Rysunku 12. zaprezentowano rozmieszczenie planowanych interwencji i planowane zmiany w przestrzeni Gminy.

Rysunek 12. Model struktury funkcjonalno-przestrzennej Gminy i Miasta Witkowo – rozmieszczenie planowanych interwencji i planowane zmiany w przestrzeni Gminy



Obszary i kierunki rozwoju Gminy i Miasta Witkowo:

-  modernizacja centralnej przepompowni ścieków
-  modernizacja stacji uzdatniania wody
-  budowa nowych sieci wodno-kanalizacyjnych
-  modernizacja dróg gminnych
-  rozbudowa oraz modernizacja infrastruktury gminnej na terenie Ośrodka Wypoczynkowego w Skorzęcinie
-  budowa ścieżek rowerowych tworzących pętlę Witkowo-Powidz

Źródło: opracowanie własne

3.6. Ustalenia i rekomendacje w zakresie kształtowania i prowadzenia polityki przestrzennej w Gminie i Mieście Witkowo

1. Tereny wielofunkcyjnej zabudowy

● Charakterystyka

Obszary zabudowy mieszkaniowej jednorodzinnej i wielorodzinnej wraz z terenami usług zaspokajających potrzeby lokalne, w tym usługi publiczne (szkoły, przedszkola, ośrodki zdrowia). Zlokalizowane w miejscowości Witkowo poza obszarem historycznej zabudowy oraz w pozostałych miejscowościach.

● Najważniejsze założenia polityki rozwoju

- Podnoszenie jakości życia mieszkańców Gminy
- Kształtowanie i uporządkowanie, w tym poprzez dogęszczenie rozproszonej zabudowy
- Zwiększenie atrakcyjności dla budownictwa jednorodzinnego i wielorodzinnego przy jednoczesnej ochronie dziedzictwa kulturowego i układów urbanistycznych
- Podnoszenie jakości życia poprzez wzrost jakości świadczonych usług komercyjnych i publicznych
- Ukształtowanie z miasta Witkowo głównego ośrodka usługowo-handlowego
- Ochrona presji zabudowy na środowisko przyrodnicze, w tym ochrona jakości powietrza i wód

● Ustalenia i rekomendacje w zakresie kształtowania i prowadzenia polityki przestrzennej:

- Dopelnienie układów urbanistycznych ruralistycznych poprzez zagęszczenie rozproszonej zabudowy
- Planowanie zabudowy wielorodzinnej w sposób ekstensywny, z zachowaniem dużej przestrzeni dla zieleni oraz miejsc postojowych dla pojazdów i zaplecza społecznego
- Na terenie miasta Witkowo oprócz zabudowy mieszkaniowej lokalizować obiekty handlowo-usługowe o znaczeniu gminnym przy jednoczesnym zapewnieniu odpowiedniego połączenia komunikacyjnego oraz miejsc postojowych
- Na obszarach wiejskich lokalizować obiekty usługowe i handlowe zaspokajające potrzeby społeczności lokalnej
- Zapewnienie dobrej jakości połączeń komunikacyjnych wewnętrznych oraz między miejscowościami
- Ograniczenie rozrostu obszarów zabudowy jednorodzinnej na terenach o wysokiej klasie bonitacyjnej gleb (II i III) do zabudowy zagrodowej i zabudowy związanej z produkcją rolną
- Rozbudowa i poprawa jakości funkcjonowania istniejącej infrastruktury technicznej i społecznej oraz zapewnienie dostępu do niej z uwzględnieniem

rachunku ekonomicznego (np. na terenie bez możliwości budowy sieci kanalizacji sanitarnej lokalizować w miarę możliwości obiekty przydomowych oczyszczalni ścieków)

2. Historyczna zabudowa miasta Witkowo

● Charakterystyka

Obszar położony w centrum miejscowości Witkowo, pełniący rolę reprezentacyjnego Centrum o funkcji mieszkaniowej i usługowej oraz rekreacyjno-sportowej (stadion miejski), także w zakresie usług społecznych. Wyróżnia go historycznie ukształtowany rynek w postaci dwóch sprzężonych placów. Centrum miasta wpisane do rejestru zabytków jako historyczny układ miasta.

● Najważniejsze założenia polityki rozwoju

- Zachowanie historycznej tkanki i struktury przestrzennej
- Kształtowanie wizerunku miasta i gminy poprzez tworzenie efektownej przestrzeni będącej wizytówką Gminy
- Podnoszenie jakości życia mieszkańców poprzez zapewnienie dostępu do usług komercyjnych i publicznych
- Ochrona oraz aktywizacja centrum miasta, ograniczenie zjawiska stagnacji w centrum
- Podniesienie atrakcyjności obiektów użyteczności publicznej, by dostosować je do obecnie obowiązujących standardów
- Uspokojenie ruchu kołowego generowanego przez DW 260 poprzez zwiększenie udziału ruchu pieszego i rowerowego

● Ustalenia i rekomendacje w zakresie kształtowania i prowadzenia polityki przestrzennej:

- Podporządkowanie nowej zabudowy historycznej kompozycji przestrzennej;
- Poprawa odbioru wizualnego tkanki miejskiej poprzez sukcesywne modernizacje elewacji budynków oraz dostosowanie nowych zabudowań do zachowanej tkanki miejskiej
- Realizacja polityki modernizacji ciągów komunikacyjnych w centrum poprzez działania skierowane na ruch pieszych i rowerzystów, spowolnienie ruchu kołowego
- Kształtowanie czytelnej, zwartej, struktury przestrzennej i dopełnianie układów urbanistycznych
- Modernizacja istniejących obiektów rekreacyjno-sportowych (stadion, place zabaw)
- Kształtowanie struktury przestrzennej uwypuklające i wzmacniające znaczenie istniejących obiektów o ważnych funkcjach lokalnych i ponadlokalnych

3. Tereny działalności gospodarczej

● Charakterystyka

Obszary będące kluczowymi dla rozwoju gospodarczego Gminy Witkowo. Obszary położone głównie w północnej i wschodniej części miejscowości Witkowo oraz we wsi Mąkownica.

● Najważniejsze założenia polityki rozwoju

- Zwiększenie atrakcyjności Gminy Witkowo pod względem gospodarczym
- Koncentracja strefy inwestycyjnej w pobliżu głównego ośrodka miejskiego
- Ochrona obecnych mieszkańców strefy oraz środowiska przed negatywnym wpływem działalności gospodarczej
- Zapewnienie odpowiedniego poziomu obsługi terenów przez infrastrukturę techniczną

● Ustalenia i rekomendacje w zakresie kształtowania i prowadzenia polityki przestrzennej:

- Ograniczenie negatywnego wpływu terenów na zabudowę mieszkaniową i środowisko przyrodnicze
- Ograniczenie tworzenia zabudowy jedno i wielorodzinnej
- Przygotowanie infrastruktury technicznej, w tym wodno-kanalizacyjnej, jako podstawa do lokalizacji zabudowy związanej z działalnością gospodarczą
- Uwzględnienie zapotrzebowania za miejsca postojowe dla pojazdów osobowych i w razie potrzeby także ciężarowych

4. Tereny zabudowy letniskowej

● Charakterystyka

Wsie letniskowe, charakteryzujące się bogatymi walorami przyrodniczymi i krajoznawczymi. Należą do nich przede wszystkim: Gaj i Ostrowite Prymasowskie leżące nad Jeziorem Ostrowickim oraz Wiekowo i Skorzęcin leżące nad Jeziorem Niedzięgiel.

● Najważniejsze założenia polityki rozwoju

- Wzrost znaczenia i jakości funkcji letniskowej Gminy w regionie
- Ochrona funkcji letniskowej przed niekontrolowaną zabudową oraz chaosem urbanistycznym, w tym zabudową mieszkalną całoroczną
- Zwiększenie ilości i dostępności, zwłaszcza na potrzeby turystyczne i rekreacyjne, terenów zieleni
- Wykorzystanie obszarów leśnych oraz wody do celów turystycznych i rekreacyjnych w okolicach głównych ośrodków letniskowych Gminy: Gaj, Skorzęcin, Wiekowo, Ostrowite Prymasowskie poprzez budowę ścieżek rowerowych i szlaków turystycznych, budowa i utrzymanie infrastruktury rekreacyjnej

- Dostosowanie i rozwój zabudowy usługowej dostosowanej do obsługi obszaru letniskowego
- **Ustalenia i rekomendacje w zakresie kształtowania i prowadzenia polityki przestrzennej:**
 - Zachowanie i tworzenie nowych obiektów letniskowych i towarzyszącej jej zabudowy usługowej
 - Ograniczenie tworzenia zabudowy jedno i wielorodzinnej oraz zabudowy produkcyjnej i magazynowej
 - Przygotowanie ścieżek edukacyjnych, miejsc postojowych dla pojazdów i małą architekturę, która uatrakcyjni obszar letniskowy Gminy
 - Ochrona środowiska przyrodniczego, w tym powietrza i wód, przed niekorzystnym działaniem obszarów letniskowych

5. Lasy i tereny zieleni urządzonej

● Charakterystyka

Obszary lasów ważne dla systemu przyrodniczego, położone głównie w sołectwach w północnej części gminy. Duża część z nich leży w obrębie Powidzkiego Parku Krajobrazowego oraz Powidzko-Bieniszewskim Obszarze Chronionego Krajobrazu. Pełną one głównie role: klimatyczno-biologiczną, krajobrazową oraz rekreacyjno-społeczną, częściowo także produkcyjną. Ponadto ogródki działkowe i tereny sportowo-rekreacyjne (boiska sportowe, place zabaw itp.), stanowiące bazę rekreacyjno-wypoczynkową, zwłaszcza mieszkańców miasta Witkowo.

● Najważniejsze założenia polityki rozwoju

- Zachowanie, ochrona i zrównoważone wykorzystanie systemu przyrodniczego, ze szczególnym uwzględnieniem Powidzkiego Parku Krajobrazowego
- Zwiększenie ilości i dostępności, zwłaszcza na potrzeby turystyczne i rekreacyjne, terenów zieleni
- Wykorzystanie obszarów leśnych do celów turystycznych i rekreacyjnych w okolicach głównych ośrodków letniskowych Gminy: Gaj, Skorzęcin, Wiekowo, Ostrowite Prymasowskie poprzez budowę ścieżek rowerowych i szlaków turystycznych, budowa i utrzymanie infrastruktury rekreacyjnej
- Poprawa jakości terenów sportowo-rekreacyjnych o znaczeniu ponadlokalnym (boiska sportowe) jak i lokalne

● Ustalenia i rekomendacje w zakresie kształtowania i prowadzenia polityki przestrzennej:

- Zachowanie i tworzenie nowych kompleksów leśnych poprzez uzupełnianie istniejących użytków
- Ochrona istniejących ogródków działkowych jako miejsca rekreacji mieszkańców
- Przygotowanie ścieżek edukacyjnych, miejsc postojowych dla pojazdów i małą architekturę, która poszerzy bazę turystyczno-rekreacyjną Gminy Witkowo

- Ochrona zasobów leśnych przed zabudową związaną z uciążliwą działalnością gospodarczą (zakłady przemysłowe, magazynowe i usługowe)
- Organizacja podstawowych miejsc rekreacji na terenach zielonych w każdej miejscowości

6. Tereny rolnicze

● Charakterystyka

Są to głównie grunty orne, łąki, pastwiska oraz sady

● Najważniejsze założenia polityki rozwoju

- Ochrona gleb wysokiej klasy bonitacyjnej zlokalizowanych na południu oraz południowym zachodzie gminy (II-III klasa)
- Ograniczenie powstawania nowej zabudowy, do obiektów związanych z produkcją rolniczą
- Ograniczenie wpływu rolnictwa na środowisko przyrodnicze, w tym wody powierzchniowe i podziemne

● Ustalenia i rekomendacje w zakresie kształtowania i prowadzenia polityki przestrzennej:

- Utrzymanie istniejących kompleksów rolnych i ich rozwój w oparciu o zrównoważoną gospodarkę rolną
- Kontynuacja użytkowania rolniczego obszarów rolnych na południu i południowym zachodzie gminy – ograniczenie przekształcania wykorzystania gruntów na zabudowę mieszkaniową i przemysłową
- Przeciwdziałanie rozdrobnieniu areału rolnego, za wyjątkiem stosowania zadrzewień śródpolnych
- Wykorzystanie gruntów najstabszych (V i VI klasa bonitacyjna) na punktowe zadrzewienia śródpolne oraz lasy

7. Wody

● Charakterystyka

Tereny jezior (Ostrowite, Czarne, Białe, Niedzięgiel i inne), stawów i cieków wodnych (m.in. Struga)

● Najważniejsze założenia polityki rozwoju

- Wykorzystanie głównych zbiorników wodnych do funkcji związanych z turystyką, rekreacją oraz sportem, z zachowaniem poszanowania środowiska przyrodniczego, w tym parku krajobrazowego
- Zachowanie istniejących zbiorników oraz cieków wodnych oraz ich ochrona przed zanieczyszczeniami, ze szczególnym uwzględnieniem zanieczyszczeń bytowych i rolniczych

- **Ustalenia i rekomendacje w zakresie kształtowania i prowadzenia polityki przestrzennej:**
 - Ochrona cieków wodnych m.in. poprzez zakaz zabudowy w pobliżu zbiorników wodnych obiektów niezwiązanych z działalnością turystyczną i rekreacyjną a także letniskową;

- 8. Tereny obsługi komunikacyjnej**
- **Charakterystyka**

Ciągi drogowe ruchu pieszego, samochodowego oraz kolejowego (kolej wąskotorowa)
- **Najważniejsze założenia polityki rozwoju**
 - Rozwój infrastruktury drogowej poprzez jej przebudowę i modernizację
 - Rozwój infrastruktury rowerowej i pieszo-rowerowej, w głównych kierunkach funkcjonalnych, tj. między miejscowością Witkowo o obszarami turystyczno-rekreacyjnymi, a także w kierunkach większych miejscowości na terenie Gminy
- **Ustalenia i rekomendacje w zakresie kształtowania i prowadzenia polityki przestrzennej:**
 - Realizacja inwestycji drogowych w oparciu o przejrzysty plan działania w perspektywie kilkuletniej, aby skorelować inwestycję drogową z konieczną do wykonania infrastrukturą techniczną
 - Wyznaczanie w dokumentach planistycznych dróg o szerokości zapewniającej możliwość wykonania wszystkich niezbędnych do prawidłowego wykorzystania drogi, jak chodniki, parkingi, ciągi rowerowe.

4. OBSZARY STRATEGICZNEJ INTERWENCJI (OSI) OKREŚLONE W STRATEGII ROZWOJU WOJEWÓDZTWA ORAZ OSI NA TERENIE GMINY

4.1. Strategia Rozwoju Województwa Wielkopolskiego – Wielkopolska 2030

Zgodnie z zasadami tworzenia dokumentów określających kierunki strategicznego rozwoju poszczególnych województw, powiatów i gmin, poniżej uwzględniono i wskazano w dokumencie Strategii Zrównoważonego Gminy i Miasta Witkowo projekty zbieżne ze strategicznymi planami rozwoju województwa.

Nowa strategia regionalna pod nazwą „Strategia rozwoju województwa wielkopolskiego do 2030 roku” (w skrócie „Strategia Wielkopolska 2030”) została przyjęta 27 stycznia 2020 roku.

W ramach dokumentu Strategii, wizja województwa wielkopolskiego brzmi następująco:

Wielkopolska w 2030 roku

to region przodujący w kraju, liczący się w Europie i szanujący jej uniwersalne wartości, świadomy swojego dziedzictwa przyrodniczego i cywilizacyjnego, spójny, zrównoważony i dostępny terytorialnie, otwarty na nowe idee i ludzi, silny nowoczesną gospodarką, aspiracjami i wiedzą swoich mieszkańców, zapewniający im bardzo dobre warunki życia, pracy i wypoczynku na całym obszarze województwa.

Szeroka analiza uwarunkowań społecznych, ekonomicznych, przyrodniczych, potrzeb społecznych oraz wytyczona misja województwa pozwoliła na wyznaczenie czterech celów strategicznych:

1

Wzrost gospodarczy wielkopolski bazujący na wiedzy swoich mieszkańców

2

Rozwój społeczny wielkopolski oparty na zasobach materialnych i niematerialnych regionu

3

Rozwój infrastruktury z poszanowaniem środowiska przyrodniczego wielkopolski

4

Wzrost skuteczności wielkopolskich instytucji i sprawności zarządzania regionem

Każdemu z celów strategicznych jest podporządkowanych od dwóch do trzech celów operacyjnych.

Wszystkie przyjęte w dokumencie Strategii Rozwoju Gminy i Miasta Witkowo projekty są w pełni zgodne z celami strategicznymi i operacyjnymi, przyjętymi w Strategii Rozwoju Województwa Wielkopolskiego. Dokładne przyporządkowanie przedstawia tabela.

Tabela 1. Zgodność projektów strategicznych Strategii Rozwoju Gminy i Miasta Witkowo z celami strategicznymi Województwa Wielkopolskiego

Cele strategiczne	Cele operacyjne	Projekty strategiczne Gminy i Miasta Witkowo
<p>1. WZROST GOSPODARCZY WIELKOPOLSKI BAZUJĄCY NA WIEDZY SWOICH MIESZKAŃCÓW</p>	<ul style="list-style-type: none"> • 1.1. Zwiększenie innowacyjności i konkurencyjności gospodarki regionu • 1.2. Wzrost aktywności zawodowej i utrzymanie wysokiej jakości zatrudnienia • 1.3. Wzrost i poprawa wykorzystania kapitału ludzkiego na rynku pracy 	<p>1.8.1. Rozwój współpracy rolników i lokalnych przedsiębiorców z samorządem terytorialnym i instytucjami otoczenia biznesu</p> <p>1.8.2 Promocja i rozwój lokalnych produktów i usług</p> <p>1.8.3. Promocja terenów inwestycyjnych i pozyskiwanie inwestorów</p> <p>1.8.4. Kształtowanie polityki inwestycyjnej i sprawna obsługa inwestora</p> <p>1.3.2. Rewitalizacja zdegradowanych obszarów na terenie gminy</p> <p>2.1.1. Opracowanie i promocja oferty rekreacyjno-turystycznej</p> <p>2.1.2. Rozbudowa i modernizacja infrastruktury sportowej i rekreacyjnej</p>
<p>2. ROZWÓJ SPOŁECZNY WIELKOPOLSKI OPARTY NA ZASOBACH MATERIALNYCH I NIEMATERIALNYCH REGIONU</p>	<ul style="list-style-type: none"> • 2.1. Rozwój Wielkopolski świadomy demograficznie • 2.2. Przeciwdziałanie marginalizacji i wykluczeniom • 2.3. Rozwój kapitału społecznego i kulturowego regionu 	<p>1.5.1. Poprawa efektywności i jakości nauczania</p> <p>1.5.2. Sprawne zarządzanie oświatą</p> <p>1.5.4. Poprawa warunków nauczania w publicznych przedszkolach i szkołach podstawowych</p> <p>1.5.3. Rozwój infrastruktury żłobkowej i przedszkolnej</p> <p>1.6.1. Ochrona zdrowia oraz promowanie zdrowego trybu życia</p> <p>1.6.2. Rozwój wsparcia dla osób zagrożonych wykluczeniem społecznym</p> <p>1.6.3. Bogata oferta dla seniorów</p> <p>1.6.4. Wzmacnianie systemu bezpieczeństwa na terenie gminy</p> <p>1.7.1. Wspieranie aktywności i integracji mieszkańców</p> <p>1.7.3. Realizacja Programu Dostępność Plus</p> <p>1.7.4. Aktywne partnerstwa Gminy i Miasta</p>

		2.2.1. Bogata oferta kulturalna i rozrywkowa 2.2.2. Rozbudowa i modernizacja obiektów instytucji kultury 2.1.3. Wspieranie działań na rzecz rozwoju sportu masowego oraz zawodowego
3. ROZWÓJ INFRASTRUKTURY Z POSZANOWANIEM ŚRODOWISKA PRZYRODNICZEGO WIELKOPOLSKI	<ul style="list-style-type: none"> • 3.1. Poprawa dostępności i spójności komunikacyjnej województwa • 3.2. Poprawa stanu oraz ochrona środowiska przyrodniczego Wielkopolski • 3.3. Zwiększenie bezpieczeństwa i efektywności energetycznej 	1.2.1. Poprawa stanu gminnej infrastruktury drogowej 1.2.2. Rozwój infrastruktury okołodrogowej 1.2.3. Dążenie do rozbudowy oraz poprawy stanu i bezpieczeństwa dróg wyższej kategorii 1.2.4. Zapewnienie sprawnego systemu publicznego transportu zbiorowego 1.1.1. Edukacja ekologiczna 1.1.2. Poprawa jakości powietrza 1.1.3. Zapewnienie czystości na terenie gminy 1.1.4. Rozwój zielono-niebieskiej infrastruktury 1.1.5. Rozbudowa i modernizacja systemu wodno-kanalizacyjnego 1.3.1. Ład przestrzenny na terenie gminy 1.4.1. Remonty i modernizacja budynków komunalnych
4. WZROST SKUTECZNOŚCI WIELKOPOLSKICH INSTYTUCJI I SPRAWNOŚCI ZARZĄDZANIA REGIONEM	<ul style="list-style-type: none"> • 4.1. Rozwój zdolności zarządczych i świadczenia usług • 4.2. Wzmocnienie mechanizmów koordynacji i rozwoju 	1.7.2. Cyfryzacja usług publicznych świadczonych przez jednostki

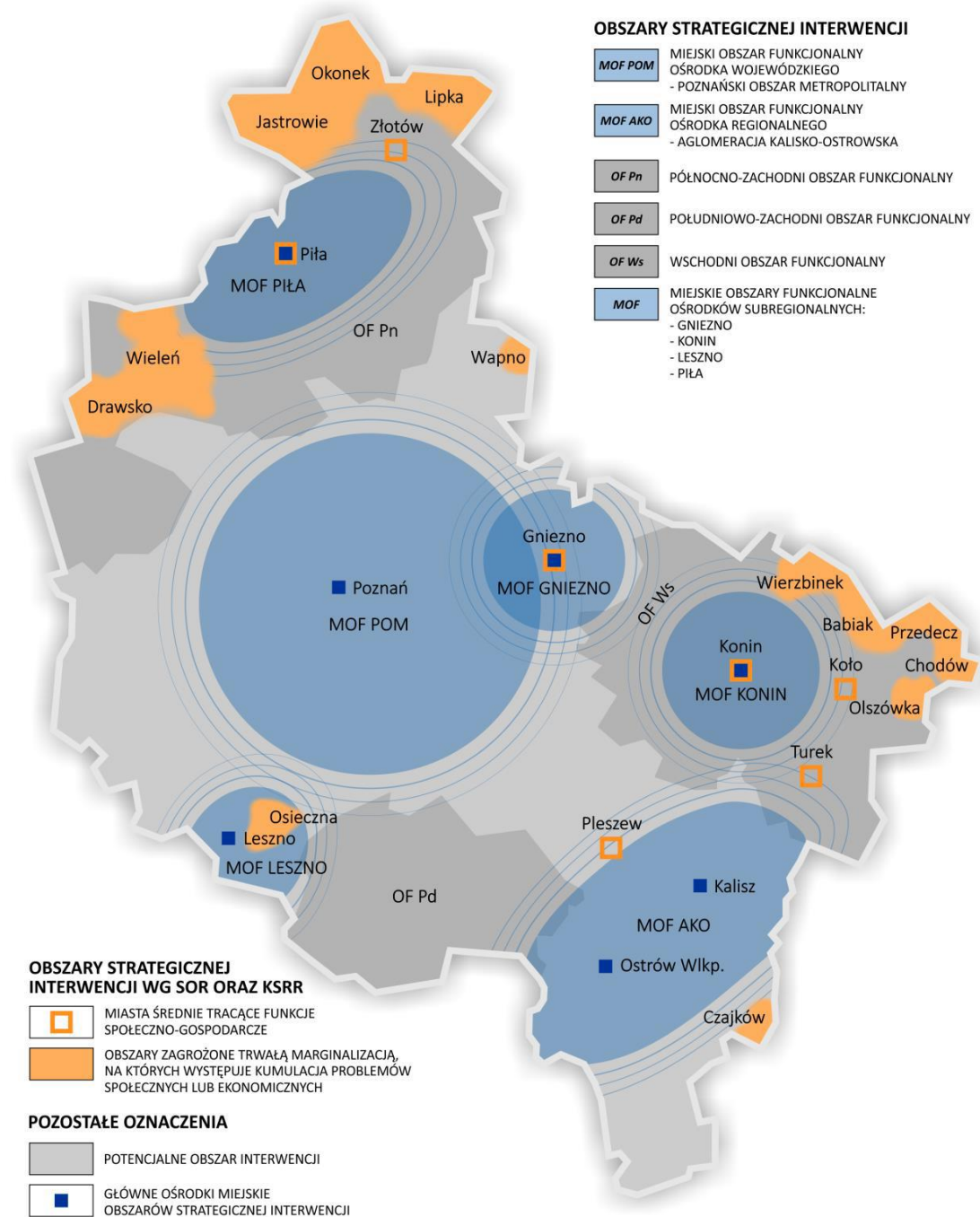
4.2. Obszary strategicznej interwencji (OSI) - wojewódzkie

Strategia rozwoju województwa wielkopolskiego wskazuje obszary strategicznej interwencji (OSI), które są podstawą terytorialnego ukierunkowania celów interwencji.

Wyróżnienie OSI wynika z konieczności stymulowania określonych zmian na tych obszarach, aby skuteczniej osiągać cele rozwojowe „Strategii Wielkopolska 2030”. Obszary strategicznej interwencji to wyraz zróżnicowanego i nierównomiernie rozłożonego potencjału

rozwojowego Wielkopolski – należą do nich zarówno miejskie ośrodki funkcjonalne – bieguny wzrostu, jak i obszary skumulowanych problemów rozwojowych. W przyjętym modelu realizacji Strategii (modelu funkcjonalnym) zakłada się zrównoważony terytorialnie rozwój regionu. Oznacza to z jednej strony wspieranie przez Samorząd Województwa ośrodków wzrostu w ich zdolności do wywierania korzystnego wpływu na otoczenie, z drugiej – włączanie w procesy rozwojowe obszarów słabszych gospodarczo, o niższym poziomie rozwoju i niskiej odporności na zjawiska kryzysowe dla zachowania spójności przestrzennej, gospodarczej i społecznej.

Rysunek 13. Obszary strategicznej interwencji (OSI) w Wielkopolsce



Źródło: „Strategia Wielkopolska 2030”

Gmina i Miasto Witkowo zaliczone zostało do Gnieźnieńskiego Obszaru funkcjonalnego – GOF Gniezno

Gniezno wraz z najbliższym otoczeniem tworzy Gnieźnieński Obszar Funkcjonalny (GOF), położony w środkowo-wschodniej części Wielkopolski. W granicach miejskiego obszaru funkcjonalnego ośrodka subregionalnego Gniezna znalazło się 7 gmin, w tym: 1 gmina miejska - Gniezno, 3 gminy miejsko-wiejskie - Czarniejewo, Kłecko i **Witkowo** oraz 3 gminy wiejskie - Gniezno, Łubowo i Niechanowo. GOF pełni funkcje administracyjne, usługowe w szczególności w dziedzinie zdrowia, kultury i edukacji. Cechą wyróżniającą GOF jest jego usytuowanie w polu oddziaływania MOF Poznania, co prowadzi do dwustronnych powiązań funkcjonalnych w wielu dziedzinach życia społeczno-gospodarczego. Pozostałymi atutami GOF są: korzystne położenie względem sieci transportowej, bogata oferta szkolnictwa wyższego, potencjał turystyczny bazujący na obiektach sakralnych i wartościach dziedzictwa kulturowego oraz walorach przyrodniczych. Ze względu na kumulację negatywnych czynników ograniczających rozwój, miasto Gniezno znalazło się wśród miast średnich tracących funkcje społeczno-gospodarcze. Konieczne jest podjęcie działań zmierzających do zwiększania atrakcyjności inwestycyjnej, podnoszenia jakości kapitału ludzkiego, pobudzania lokalnych inicjatyw gospodarczych i społecznych służących m.in. podniesieniu rangi miasta Gniezna w sieci osadniczej kraju oraz zahamowaniu utraty jego funkcji społeczno-gospodarczych.

Tabela 2. Kluczowe kierunki działań

Cele strategiczne	Kluczowe kierunki działań
1. WZROST GOSPODARCZY WIELKOPOLSKI BAZUJĄCY NA WIEDZY SWOICH MIESZKAŃCÓW	<ul style="list-style-type: none"> • promocja gospodarcza obszaru GOF oraz rozwój terenów inwestycyjnych • rozwój MŚP i innowacyjnych firm generujących miejsca pracy dla wykształconej kadry • wsparcie rozwoju sektora B+R z wykorzystaniem potencjału szkolnictwa wyższego GOF, wsparcie procesu dyfuzji innowacji gospodarczych i społecznych na obszarze GOF • rozwój wyspecjalizowanego rolnictwa i towarzyszącego mu przemysłu rolno-spożywczego • podniesienie jakości edukacji, dostosowanie profili kształcenia do potrzeb lokalnego rynku pracy, wzrost kompetencji mieszkańców i umiejętności oczekiwanych przez pracodawców
2. ROZWÓJ SPOŁECZNY WIELKOPOLSKI OPARTY NA ZASOBACH MATERIALNYCH I NIEMATERIAL-	<ul style="list-style-type: none"> • poprawa dostępu do specjalistycznej opieki zdrowotnej świadczonej co najmniej w jednostkach o zasięgu powiatowym, dostępu do wysokiej jakości usług podstawowej opieki zdrowotnej (w tym poprawa wyposażenia technicznego), specjalistycznej opieki ambulatoryjnej, opieki stacjonarnej • poprawa dostępu do usług społecznych, w tym usług

NYCH REGIONU	<p>środowiskowych</p> <ul style="list-style-type: none"> wsparcie rozwoju funkcji turystycznej z poszanowaniem krajobrazu przyrodniczego i kulturowego GOF, m.in. dziedzictwo historyczne Początków Państwa Polskiego, Szlak Piastowski, Gnieźnieńska Kolej Wąskotorowa zwiększenie spójności społecznej i zapobieganie marginalizacji mieszkańców GOF
3. ROZWÓJ INFRASTRUKTURY Z POSZANOWANIEM ŚRODOWISKA PRZYRODNICZEGO WIELKOPOLSKI	<ul style="list-style-type: none"> budowa/przebudowa sieci dróg krajowych i wojewódzkich położonych na obszarze GOF, m.in. DK nr 5 oraz DK nr 15 wzmacniających spójność transportową GOF wzmacnianie wewnętrznej spójności komunikacyjnej GOF przez rozwój lokalnej infrastruktury drogowej, transportu niskoemisyjnego, tworzenie sieci ścieżek rowerowych, rozwój sieci komunikacji autobusowej, integrację systemów transportu zbiorowego i budowę węzłów przesiadkowych rozwój stref aktywizacji gospodarczej, centrum logistycznego o szerokim zasięgu, wyposażenie w infrastrukturę techniczną oraz odpowiednie przygotowanie planistyczne terenów inwestycyjnych ochrona wód powierzchniowych i podziemnych Pojezierza Gnieźnieńskiego, przeciwdziałanie suszy hydrologicznej i ubożeniu zasobów Głównego Zbiornika Wód Podziemnych
4. WZROST SKUTECZNOŚCI WIELKOPOLSKICH INSTYTUCJI I SPRAWNOŚCI ZARZĄDZANIA REGIONEM	<ul style="list-style-type: none"> rewitalizacja i rewaloryzacja obszarów zdegradowanych wykorzystanie potencjału rozwoju obszarów wojskowych prowadzenie racjonalnej polityki przestrzennej wzmacnianie instrumentów programowych i doskonalenie systemów wdrażania zwiększających skuteczność implementowanych mechanizmów rozwojowych, doskonalenie i upowszechnianie modelu współzarządzania z wykorzystaniem metod partycypacji społecznej przy uczestnictwie NGO

Źródło: „Strategia Wielkopolska 2030”.

W okresie 2014-2020 Gnieźnieński Obszar Funkcjonalny korzystał z dodatkowych środków unijnych dzięki zakwalifikowaniu go do Obszaru Strategicznej Interwencji, będącego jednym z narzędzi polityki terytorialnej. W perspektywie 2021-2027 obowiązującym narzędziem tej polityki w obrębie GOF będą Zintegrowane Inwestycje Terytorialne. W celu zapewnienia

sobie możliwości pozyskania unijnych środków powołano Stowarzyszenie pod nazwą ZIT Gniezno (rejestracja nastąpiła 24.05.2022 r.) w skład którego, oprócz gmin, tworzących GOF, wszedł Powiat Gnieźnieński oraz gminy Kiszkowo, Mieleszyn i Trzemeszno. Alokacja środków finansowych dla ZIT Gnieźnieńskiego Ośrodka Funkcjonalnego wynosi 14,9 mln euro (dla MOF w perspektywie 2014-2020 przydzielono 23,6 mln euro).

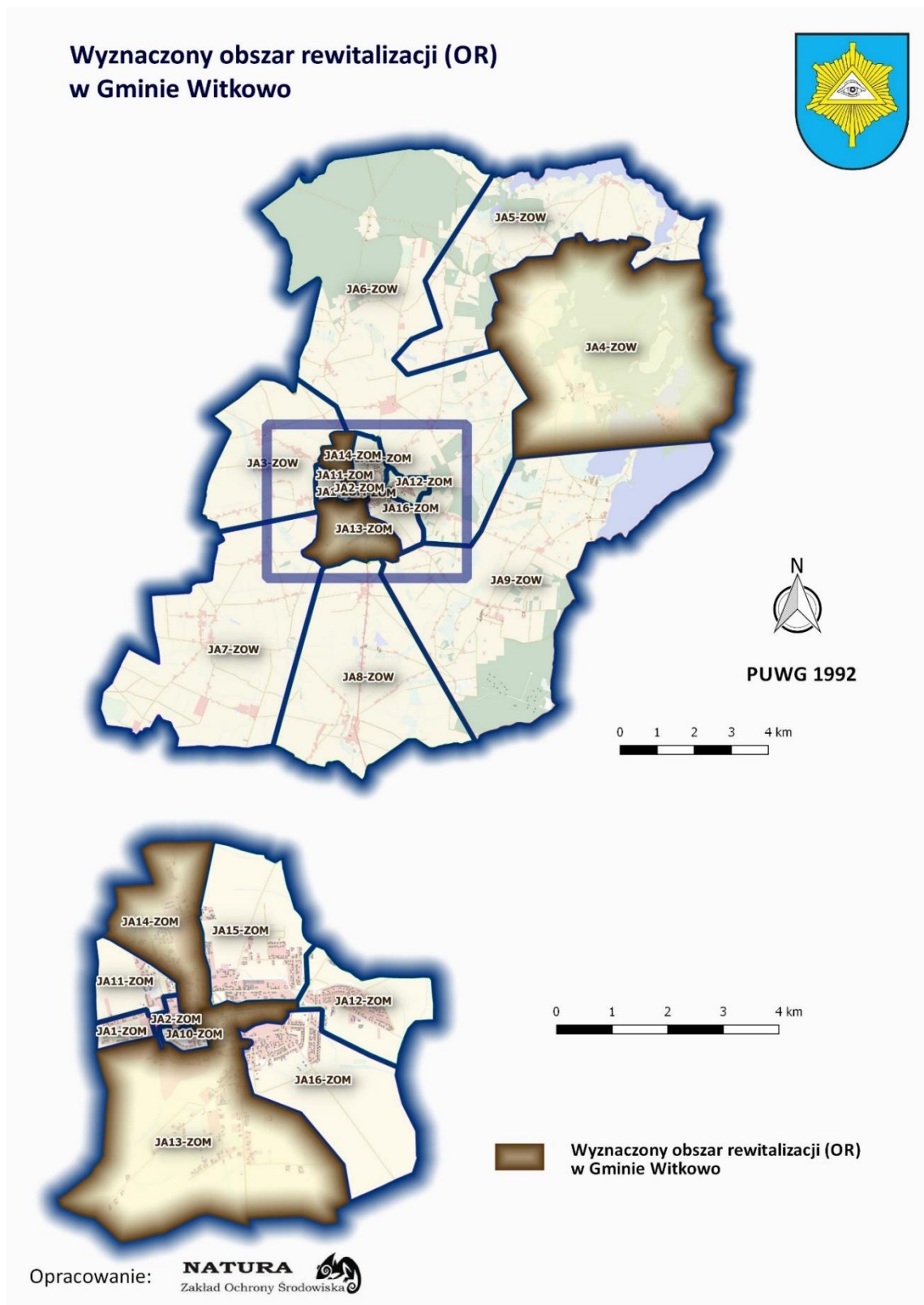
4.3. Obszary strategicznej interwencji (OSI) - gminne

Zgodnie z Ustawą o rewitalizacji z dnia 9 października 2015 r. „rewitalizacja stanowi proces wyprowadzania ze stanu kryzysowego obszarów zdegradowanych, prowadzony w sposób kompleksowy, poprzez zintegrowane działania na rzecz lokalnej społeczności, przestrzeni i gospodarki, skoncentrowane terytorialnie, prowadzone przez interesariuszy rewitalizacji na podstawie gminnego programu rewitalizacji”.

Obszar zdegradowany to obszar, w którym zidentyfikowano stan kryzysowy, tj. stan spowodowany koncentracją negatywnych zjawisk społecznych, współwystępujący z negatywnymi zjawiskami w co najmniej jednej z następujących sfer: gospodarczej, środowiskowej, przestrzenno-funkcjonalnej i technicznej. W ramach obszaru zdegradowanego, na którym z uwagi na istotne znaczenie dla rozwoju lokalnego gmina zamierza prowadzić rewitalizację, biorąc pod uwagę także szczególną koncentrację negatywnych zjawisk, wyznacza się Obszar Rewitalizacji. Obszar Rewitalizacji nie może obejmować terenów większych niż 20% powierzchni gminy oraz zamieszkałych przez więcej niż 30% mieszkańców gminy. Może on stanowić część lub całość obszaru zdegradowanego.

W Lokalnym Programie Rewitalizacji dla Gminy i Miasta Witkowo na lata 2018-2023 wyznaczono Obszar Rewitalizacji, na który składają się 2 podobszary rewitalizacji, stanowiące Gminny Obszar Strategicznej Interwencji. Obszar ten przedstawiono na poniższym Rysunku.

Rysunek 14. Wyznaczony obszar rewitalizacji w Gminie i Mieście Witkowo



Wyznaczony obszar, o łącznej powierzchni 34,33 km², stanowi 18,67% powierzchni gminy i jest zamieszkiwany przez 2.260 osób, co stanowi 16,71% ogółu mieszkańców gminy. W skład Obszaru Rewitalizacji wchodzi: Skorzęcin, Sokołowo oraz część miasta Witkowo w

obrębie następujących ulic: Cmentarna, Jana Pawła II, Jasna 1–49, Krótka, Ogrodowa, Parkowa, Polna, Poznańska, Skośna, Słoneczna, Spokojna, Stary Rynek, Strzałkowska, Tylna, Warszawska, Wiejska, Wodociągowa, Wrzesińska, Zielona, Armii Poznań, Bolesława Chrobrego, Czerniejewska 1–6, 8–10 parzyste, Dworcowa, Gnieźnieńska, Młyńska, Piastowska, Słowiańska i Żwirki i Wigury 2b–3A.

Poniżej zaprezentowano projekty i przedsięwzięcia rewitalizacyjne oraz ich indykatywne ramy finansowe, ujęte w Lokalnym Programie Rewitalizacji Gminy i Miasta Witkowo na lata 2018-2023, które ukierunkowane są na osiągnięcie celów rewitalizacji.

Tabela 3. Projekty i przedsięwzięcia rewitalizacyjne i ich indykatywne ramy finansowe ujęte w Lokalnym Programie Rewitalizacji Gminy i Miasta Witkowo na lata 2018-2023

L.p.	Nazwa projektu rewitalizacyjnego	Podmiot realizujący	Zakres czasowy	Szacunkowy koszt	Planowane źródło finansowania
1.	PROJEKT 1.1.1. Aktywny Senior	Organizacja pozarządowa	2020–2023	480 tys. PLN	Środki budżetu Państwa - "Programu Aktywności Społecznej Osób Starszych na lata 2014-2020" (408 tys. PLN) i środki własne organizacji pozarządowej (72 tys. PLN)
2.	PROJEKT 1.1.2. Program „Pracuję w Skorzęcinie”	Gmina i Miasto Witkowo	2019–2023	300 tys. PLN	środki PUP (127,5 tys. PLN), EFS (127,5 tys. PLN) i środki własne Gminy (45 tys. PLN)
3.	PROJEKT 1.1.3. Ograniczenie liczby osób bezrobotnych na obszarze rewitalizacji	Gmina i Miasto Witkowo	2018–2023	390 tys. PLN	EFS (331,5 tys. PLN) i środki własne Gminy (58,5 tys. PLN)
4.	PROJEKT 1.1.4. Zmniejszenie skali ubóstwa wśród mieszkańców obszaru rewitalizacji	Gmina i Miasto Witkowo	2018–2023	600 tys. PLN	EFS (510 tys. PLN) i środki własne Gminy (90 tys. PLN)
5.	PROJEKT 1.2.1. Rozbudowa monitoringu wizyjnego na podobszarze OR Witkowo	Gmina i Miasto Witkowo	2018–2019	100 tys. PLN	Środki własne Gminy
6.	PROJEKT 1.2.2. Rozbudowa monitoringu wizyjnego na terenie Ośrodka Wypoczynkowego w Skorzęcinie	Gmina i Miasto Witkowo	2018	6 tys. PLN	Środki własne Gminy
7.	PROJEKT 2.1.1. Dom Seniora „Złota Jesień”	Dom Seniora Złota Jesień sp. z o.o. w	2019–2020	30 mln PLN	EFRR (25,5 mln PLN) i środki własne spółki (4,5 mln PLN)

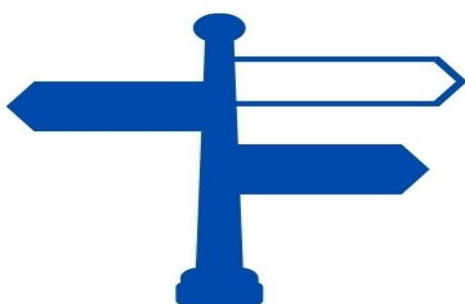
L.p.	Nazwa projektu rewitalizacyjnego	Podmiot realizujący	Zakres czasowy	Szacunkowy koszt	Planowane źródło finansowania
		Witkowie			
8.	PROJEKT 2.1.2. Zwiększenie atrakcyjności turystycznej podobszaru OR Skorzęcin poprzez modernizację Ośrodka Wypoczynkowego w Skorzęcinie – III etap	Gmina i Miasto Witkowo	2018–2019	4 mln PLN	EFRR (1,7 mln PLN), Jessica II (1,7 mln PLN) i środki własne Gminy (600 tys. PLN)
9.	PROJEKT 2.1.3. W zdrowym ciele zdrowy duch – siłownia plenerowa w połączeniu z zajęciami ruchowymi dla seniorów	Dom Seniora Złota Jesień sp. z o.o. w Witkowie	2019–2020	100 tys. PLN	Środki MSiP (80 tys. PLN) i środki własne spółki (20 tys. PLN)
10.	PROJEKT 2.2.1. Budowa sieci kanalizacji sanitarnej w miejscowości Skorzęcin	Gmina i Miasto Witkowo	2019-2020	1 mln PLN	Środki własne Gminy
11.	PRZEDSIĘWZIĘCIE 1. Remonty oraz przebudowa dróg i ulic wchodzących w skład obszaru rewitalizacji	Gmina i Miasto Witkowo	2020-2023	1,5 mln PLN	Środki własne Gminy
12.	PRZEDSIĘWZIĘCIE 2. Seniorzy żywą lekcją historii	Gmina i Miasto Witkowo	2018	130 tys. PLN	Środki budżetu państwa

Część projektów planowanych do realizacji w Lokalnym Programie Rewitalizacji Gminy i Miasta Witkowo na lata 2018-2023 została zrealizowana w latach 2018-2021, bądź jest obecnie realizowana.

5. SYSTEM REALIZACJI STRATEGII, W TYM WYTYCZNE DO SPORZĄDZANIA DOKUMENTÓW WYKONAWCZYCH

5.1. Wdrażanie zapisów Strategii

Wspólny wysiłek wielu osób, które przyczyniły się w pierwszej kolejności do opracowania szczegółowej diagnozy sytuacji społecznej, gospodarczej i przestrzennej Gminy i Miasta Witkowo, a następnie Strategii jej rozwoju na kolejnych 10 lat, zostanie zmarnowany, jeżeli zaproponowane w niniejszym dokumencie projekty nie będą realizowane. Niestety, często zdarza się, że strategia po uchwaleniu staje się martwym dokumentem, do którego nigdy więcej już się nie sięga.



Strategia powinna być dokumentem żywym – powinna być po prostu podstawowym planem działania, **wyznaczającym kluczowe kierunki rozwoju samorządu lokalnego** i wskazującym sposoby ich osiągnięcia.

Aby zaakceptowane przez Radę Miejską zapisy Strategii były realizowane, potrzebny jest organ, który będzie odpowiedzialny za rozdzielanie zadań, śledzenie postępów w ich wdrażaniu, okresową ocenę, nanoszenie korekt i uzupełnień oraz wprowadzanie do dokumentu nowych propozycji. W przypadku Gminy i Miasta Witkowo organem tym jest Burmistrz Witkowa. Zespół ds. Wdrażania i Monitorowania Strategii Rozwoju Gminy, powołany przez Burmistrza, w ramach zakresu swoich obowiązków będzie m.in. przygotowywał sprawozdanie z realizacji Strategii w poprzednim roku, zawierające informacje o zadaniach ukończonych, zadaniach będących w trakcie wykonywania oraz zadaniach nie rozpoczętych wraz z wyjaśnieniem przyczyn ewentualnych opóźnień.

Konsekwencją wniosków, zawartych w sprawozdaniu, może być okresowa propozycja nanoszenia zmian w dokumencie Strategii, polegających na przykład na zmianach terminów, usuwaniu, czy też dodawaniu określonych zapisów.

5.2. Ewaluacja trafności, przewidywanej skuteczności i efektywności realizacji Strategii

Ewaluacja to badanie, którego zadaniem jest ocena jakości i wartości procesu oraz efektów wdrażania danej polityki czy interwencji publicznej. Nie jest ona badaniem naukowym, audytem ani monitoringiem, choć dzieli z tymi narzędziami wspólne cechy. Służy nie tylko zdobywaniu wiedzy, lecz również formułuje specyficzne rekomendacje dla konkretnych

zadań. Bierze pod uwagę zgodność działań z procedurami oraz ocenia je także w kontekście efektów, które przynoszą.

Ewaluacja *ex ante* jest próbą znalezienia odpowiedzi na pytanie, czy działania planowane w ramach strategii przyniosą zakładane efekty przy użyciu dedykowanych im instrumentów i zasobów. Jej rolą jest dostarczenie oceny trafności tych założeń, ich spójności i planowanego sposobu realizacji Strategii.

Wyniki przeprowadzonej ewaluacji *ex ante* Strategii Rozwoju Gminy i Miasta Witkowo na lata 2021-2030 wskazują, iż **na moment jej przyjęcia jest w pełni wykonalna, gdyż:**

- Istnieją bezpośrednie powiązania między diagnozą, zidentyfikowanymi problemami i wyzwaniem, a celami strategicznymi, programami, projektami i zadaniami.
- Istnieje spójność wewnętrzna między celami a priorytetami i działaniami.
- Zidentyfikowane przedsięwzięcia w zdecydowanej większości dotyczą zadań własnych Gminy.
- Samorząd posiada zasoby organizacyjne niezbędne do prawidłowej realizacji Strategii, potwierdzone ewaluacją dotychczasowej Strategii rozwoju i programów branżowych.
- Samorząd posiada środki finansowe niezbędne do prowadzenia działań strategicznych.
- Istnieje pełna spójność założeń Strategii wobec zapisów dokumentów wyższego rzędu, m.in. takich jak Strategia rozwoju województwa.
- W ciągu całego procesu strategicznego następowały konsultacje społeczne oraz eksperckie, badające plany pod względem ich realności wykonania oraz aktualności.

5.3. Monitoring realizacji Strategii

Monitoring to proces regularnego zbierania i analizowania informacji, dotyczących wdrażania Strategii, prowadzony w trakcie realizacji Strategii. **Ma on odpowiedzieć na pytanie, czy coś, co zostało zaplanowane, faktycznie zostało zrobione.**

Monitoring jest rodzajem alarmu, który informuje, gdy wdrażanie przebiega niezgodnie z planem. Dzięki niemu można:

- Podjąć działania zaradcze
- Skorygować plany
- Zminimalizować skutki nieprzewidzianych zdarzeń.

Proces monitorowania powinien objąć następujące etapy:



Planując system monitoringu należy pamiętać, że plany to tylko prognozy i nie gwarantują one pełnego wykonania. Trzeba zdawać sobie sprawę, że mogą się zdarzyć odchylenia, należy więc określić, jaka skala tych odchyłeń będzie dla nas akceptowalna.

Po to, aby dokument Strategii pełnił faktyczną rolę podstawowego narzędzia zarządzania Gminą, powinien on być zaopatrzony w mierniki, za pomocą których będzie można śledzić, czy realizowane zadania faktycznie przyczyniają się do osiągnięcia pożądanego stanu rozwoju, zapisanego w wizji rozwoju Gminy.

Do monitoringu wykorzystywane są tzw. wskaźniki produktu, przypisane do poszczególnych zadań i obrazujące bezpośrednie efekty ich wykonania. Odpowiadają więc one na pytanie „Co zrobiono?”. Najczęściej sama nazwa danego zadania wskazuje, w jaki sposób mierzymy osiągnięty efekt, który jest „zero-jedynkowy”, np. „Współorganizowanie konferencji z cyklu: *Współistnienie terenu przemysłowego i chronionego*”, „Realizacja programu wymiany pieców na ekologiczne źródła ciepła oraz dofinansowanie instalacji wykorzystujących odnawialne źródła energii”, „Budowa biokompostowni na terenie Gminy Witkowo”, „Budowa dróg na

terenie m. Witkowo obecnie posiadających nawierzchnię gruntową (ul. Różana, Bolesława Chrobrego, Osiedlowa – kontynuacja, Bajeczna, Powstańców Wlkp. – kontynuacja, Wodociągowa”, „Utworzenie Centrum Usług Wspólnych”, „Utworzenie i prowadzenie Grupy Wsparcia dla Rodziców”, czy „Opracowanie strategii produktu turystyczno-rekreacyjnego gminy”.

Monitoringiem realizacji Strategii zajmować się będzie Zespół ds. Wdrażania i Monitorowania Strategii Rozwoju Gminy. W przypadku identyfikacji poważnych problemów w realizacji któregoś z projektów (mogących skutkować całkowitym lub częściowym niezrealizowaniem albo opóźnieniem), Przewodniczący Zespołu będzie zgłaszał ten fakt Burmistrzowi w celu omówienia zaistniałej sytuacji i podjęcia środków zaradczych.

5.4. Ewaluacja – ocena skutków wdrażania zapisów Strategii

Ocena *ex post* to spojrzenie na realizację Strategii z punktu widzenia osiągnięcia rezultatów, wpływów i potrzeb, które miały być osiągnięte. Ma ona odpowiedzieć na pytanie, czy coś zostało zrobione dobrze. Ocena powinna być prowadzona przez cały okres wdrażania Strategii. Konsekwencjami negatywnej oceny w trakcie realizacji Strategii może być:

- Zakończenie danego zadania wcześniej
- Zmiana celów
- Zmiana sposobów realizacji.

Z kolei ocena końcowa nie wpływa na Strategię w trakcie jej realizacji, ale może skutkować nowymi projektami w nowej Strategii. Służy ona zbieraniu doświadczeń i wyciąganiu wniosków na przyszłość.

W trakcie dokonywania oceny należy odpowiedzieć na poniższe pytania:

JEŚLI TAK	JEŚLI NIE, TO
<p>Czy zadania zostały zrealizowane zgodnie z planem, budżetem i celowymi efektami?</p>	<p>Dlaczego tak się stało? Co możemy zrobić w przyszłości, aby uniknąć błędów?</p>
<p>Czy osiągnęliśmy zaplanowane rezultaty (efekty)?</p>	<p>Dlaczego tak się stało? Co możemy zrobić, aby zwiększyć skuteczność naszych działań?</p>
<p>Czy beneficjenci są zadowoleni?</p>	
<p>Czy realizacja strategii skutkowałą osiągnięciem celów strategicznych?</p>	<p>Dlaczego tak się stało? Co zrobić, aby osiągnąć długoterminowe wyniki, lepszą ocenę ich wpływu?</p>
<p>Czy rezultaty i ich wpływ na cele strategiczne mają długofalowy charakter?</p>	<p>Co zrobić, aby zwiększyć długoterminowe rezultaty?</p>

Do podstawowego zestawu mierników rezultatów planowanych działań, w konsekwencji powodujących zmianę poziomu życia na terenie Gminy i Miasta, wybrano następujące:

Tabela 4. Oczekiwane rezultaty planowanych działań i wskaźniki ich osiągnięcia

Lp.	Miernik rezultatu	Wskaźnik rezultatu	Pożądane zmiany wskaźnika
1	Zaludnienie Gminy	Liczba mieszkańców Gminy	Wzrost
2	„Zamożność” budżetu Gminy	Poziom dochodów Gminy na 1 mieszkańca	Wzrost
3	Prorozwojowość budżetu Gminy	Udział wydatków majątkowych w łącznych wydatkach Gminy	Wzrost
4	Jakość dróg gminnych	Długość utwardzonych dróg gminnych	Wzrost
5	Poziom rozwoju infrastruktury rowerowej	Długość ścieżek rowerowych	Wzrost
6	Zamożność mieszkańców	Liczba beneficjentów usług społecznych	Spadek
7	Poziom bezpieczeństwa (1)	Liczba przestępstw	Spadek
8	Poziom bezpieczeństwa (2)	Liczba wykroczeń	Spadek
9	Jakość planowania przestrzennego w Gminie	Powierzchnia Gminy, objęta miejscowymi planami zagospodarowania przestrzennego	Wzrost
10	Aktywność gospodarcza na terenie Gminy (1)	Liczba podmiotów gospodarczych (REGON) na 10 tys. mieszkańców	Wzrost
11	Aktywność gospodarcza na terenie Gminy (2)	Stopa bezrobocia	Spadek
12	Poziom nauczania w Gminie	Wyniki sprawdzianu uczniów klas VIII	Nie gorsze niż średnia wojewódzka

Za ewaluację skutków wdrażania Strategii Rozwoju Gminy i Miasta Witkowo odpowiadać będzie Zespół ds. Wdrażania i Monitorowania Strategii Rozwoju Gminy.

5.5. Aktualizacja zapisów Strategii

Zapisane w Strategii projekty nie powinny być zatwierdzone raz na zawsze – co jakiś czas powinny być one przeglądane i ewentualnie korygowane bądź uzupełniane stosownie do zmieniających się uwarunkowań wewnętrznych i zewnętrznych. Równocześnie do dokumentu Strategii powinny być wprowadzane nowe projekty, wynikające z pojawiających się możliwości (na przykład pozyskanie dodatkowych środków), bądź zgłaszanych potrzeb.

Przesłankami aktualizacji dokumentu Strategii mogą być:

1 CZAS
obowiązująca strategia została opracowana co najmniej kilka lat temu i od tej pory nie była aktualizowana

2 ZMIANY
nastąpiły istotne zmiany wewnątrz Gminy, a szczególnie w jej otoczeniu, które należy uwzględnić w dokumencie Strategii, np. nowa perspektywa budżetu unijnego, kryzys gospodarczy

3 KADENCJA
początek kolejnej kadencji samorządu

Niniejszy dokument planistyczny powinien mieć charakter kroczący. Najbardziej na początku każdej kolejnej kadencji samorządu, powinien być dokonany jego gruntowny przegląd i aktualizacja wraz z przesunięciem okresu programowania. Ewentualne korekty bądź uzupełnienia powinny być dokonywane stosownie do zmieniających się uwarunkowań wewnętrznych i zewnętrznych. Do dokumentu Strategii powinny być wprowadzane nowe projekty, wynikające z pojawiających się możliwości (na przykład pozyskanie dodatkowych środków), bądź zidentyfikowanych potrzeb.

Rolę koordynatora procesu aktualizacji Strategii będą pełnił wyznaczeni pracownicy Urzędu Gminy i Miasta. Będą oni zbierać propozycje zmian od szefów poszczególnych komórek organizacyjnych Urzędu, przewodniczących komisji Rady Miejskiej oraz szefów jednostek gminnych, a następnie przedstawiać je Burmistrzowi.

5.6. Wytyczne do sporządzania dokumentów wykonawczych

Zgodnie z wytycznymi Ministerstwa Funduszy i Polityki Regionalnej („Strategia rozwoju gminy – poradnik praktyczny”, luty 2021 r.), jako dokumenty wykonawcze względem strategii rozwoju należy rozumieć obowiązkowe lub fakultatywne plany i programy funkcjonujące w gminie.



Strategia jako dokument kierunkowy, przede wszystkim powinna być spójna z Wieloletnią prognozą finansową gminy oraz corocznymi uchwałami budżetowymi. Tylko zapewnienie przez Radę Miejską środków na realizację przedsięwzięć strategicznych da możliwość osiągnięcia najważniejszych celów, zidentyfikowanych w wielokierunkowym procesie strategicznym.

Należy także pamiętać, iż podczas **tworzenia nowych bądź aktualizacji istniejących sektorowych gminnych planów i programów**, powinny **być one spójne** ze Strategią Rozwoju Gminy – przynajmniej odnośnie kluczowych przedsięwzięć oraz kierunków działań.

5.7. Konsultacje społeczne i informowanie lokalnej społeczności

Konsultacje społeczne były prowadzone na każdym etapie procesu przygotowania Strategii Rozwoju Gminy i Miasta Witkowo. Jedną z form partycypacji społecznej była możliwość wypełnienia formularza ankietowego, dotyczącego oceny obecnych warunków życia na terenie Gminy oraz oczekiwanych przez badanych kierunków jej dalszego rozwoju.

W badaniu wzięło udział **413 osób z terenu gminy Witkowo**. Formularz ankiety składał się z 8 pytań tematycznych, podzielonych na dwie części. W pierwszej respondenci oceniali obecne warunki życia w Gminie, w drugiej natomiast wskazywali na najważniejsze ich zdaniem działania do przeprowadzenia. Badanie rozpoczynał rozbudowany moduł macierzowy, w którym badani nadawali podanym stwierdzeniom odpowiednie oceny wg 5-stopniowej skali (ocena bardzo dobra, dobra, przeciętna, zła, bardzo zła lub odpowiedź „nie mam zdania”). Wyniki sondażowych badań ankietowych, szczegółowo zaprezentowano w dokumencie „Diagnoza sytuacji społecznej, gospodarczej i przestrzennej Gminy i Miasta Witkowo”.

Kolejną formą partycypacji społecznej **były wywiady z opiniotwórczymi mieszkańcami Gminy, spotkania i dyskusje.**

Wersja robocza dokumentu Strategii została zamieszczona na stronie internetowej Gminy wraz z załączonym plikiem projektu Strategii oraz plikiem formularza zgłaszania uwag **w sierpniu 2022 r.** przez mieszkańców oraz partnerów społecznych i gospodarczych. Została także bezpośrednio wysłana do konsultacji do następujących podmiotów:

- Urząd Marszałkowski Województwa Wielkopolskiego w Poznaniu
- Regionalny Zarząd Gospodarki Wodnej w Poznaniu
- Sąsiednie gminy/miasta, tj. Niechanowo, Gniezno, Trzemeszno, Września, Strzałkowo, Powidz oraz Orchowo

Ostatnią formą konsultacji społecznych była możliwość dyskusji nt. przygotowanego dokumentu podczas spotkania on-line, które odbyło się w dniu 1 września 2022 roku.

Konsultacje odbywały się w terminie od 1 sierpnia 2022 roku do 5 września 2022 roku. Zebrano w ten sposób 4 uwagi, spośród których wszystkie uwagi zostały uwzględnione w dokumencie Strategii. Z konsultacji tych powstało Sprawozdanie z przebiegu i wyników konsultacji społecznych „Strategii rozwoju Gminy Miasta Witkowo na lata 2021-2030”.

Realizacja Strategii ma oczywiście służyć lokalnej społeczności i wobec tego powinna ona zostać powiadomiona o jej kluczowych zapisach, bowiem uchwalony przez Radę Miejską dokument jest nie tylko „przewodnikiem” dla działań samorządu, ale pełni również funkcję informacyjną dla mieszkańców – powinni oni dowiedzieć się z niej, jakie działania będą w perspektywie kolejnych kilku lat podejmowane przez samorząd.

Oprócz publikacji pełnej wersji Diagnozy i Strategii w Biuletynie Informacji Publicznej, najważniejsze tezy Strategii zostaną zaprezentowane poprzez stronę internetową Gminy i media lokalne.

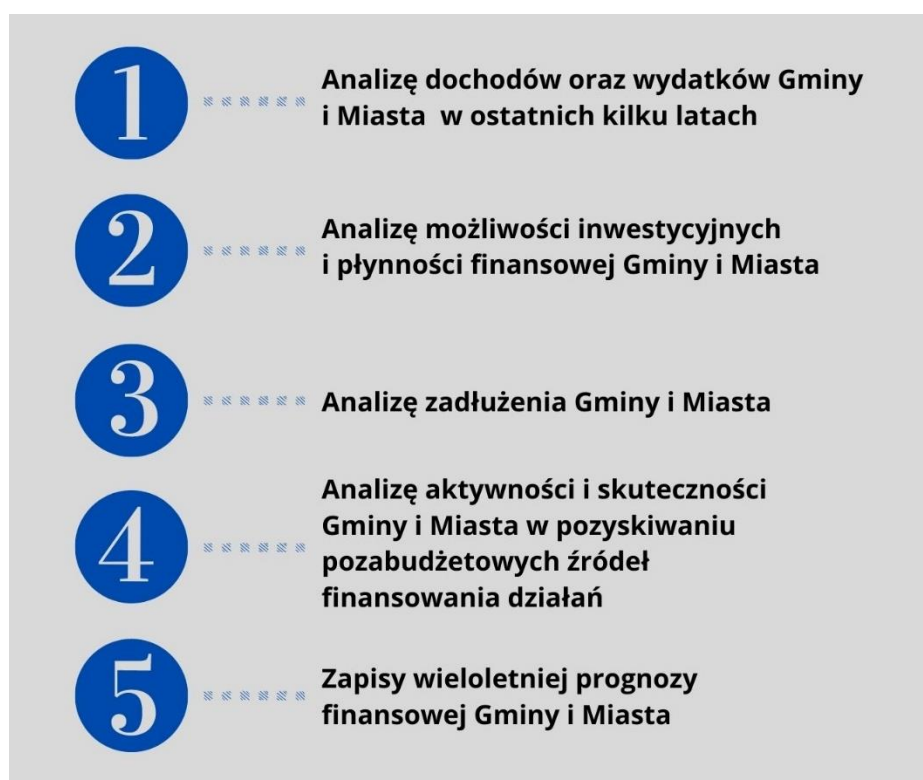
Ważne jest także cykliczne informowanie lokalnej społeczności o postępach we wdrażaniu Strategii, przede wszystkim poprzez publikację corocznych, syntetycznych sprawozdań (przy okazji corocznego Raportu o stanie Gminy).

6. RAMY FINANSOWE I ŹRÓDŁA FINANSOWANIA

Działania określone w Strategii Rozwoju Gminy i Miasta Witkowo na lata 2021-2030 są poparte możliwościami i chęcią ich realizacji, również w kontekście zapewnienia ich finansowania. Poniżej wskazano wielkości środków finansowych, zaplanowanych na realizację Strategii wraz z potencjalnymi źródłami finansowymi.

Należy je traktować nie jako szczegółowy plan finansowy poszczególnych celów i działań (to byłoby bezcelowe w długookresowej perspektywie realizacji Strategii i szybko ulegałoby dezaktualizacji), a jedynie określenie skali wydatków i możliwości pozyskania środków na ich pokrycie.

Przy tworzeniu ram finansowych wzięto pod uwagę:

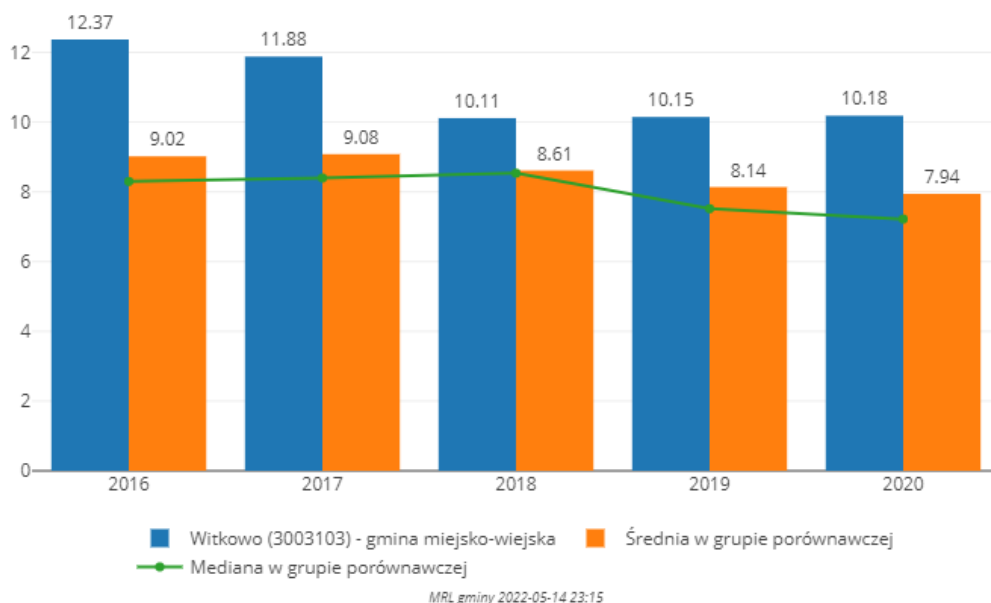


Głównymi źródłami finansowania projektów rozwojowych będą, jak dotychczas - dochody własne Gminy, w szczególności udział w podatku dochodowym od osób fizycznych i podatek od nieruchomości. Większość zadań nieinwestycyjnych (tzw. miękkich) zaproponowanych w Strategii realizowanych będzie w ramach bieżącej działalności poszczególnych komórek Urzędu Gminy i Miasta oraz jednostek organizacyjnych Gminy.

Poniżej przedstawiano relację kwoty nadwyżki operacyjnej do dochodów bieżących budżetu, która kształtowała się w okresie analizowanych 5 lat na przyzwoitym 10% poziomie. Świadczy to o potencjale inwestycyjnym Gminy rozumianym jako środki własne na inwestycje lub wkład własny do współfinansowania projektów ze źródeł zewnętrznych.

Wykres 1. Relacja kwoty nadwyżki operacyjnej NO do kwoty dochodów bieżących (w%) – średnia trzyletnia

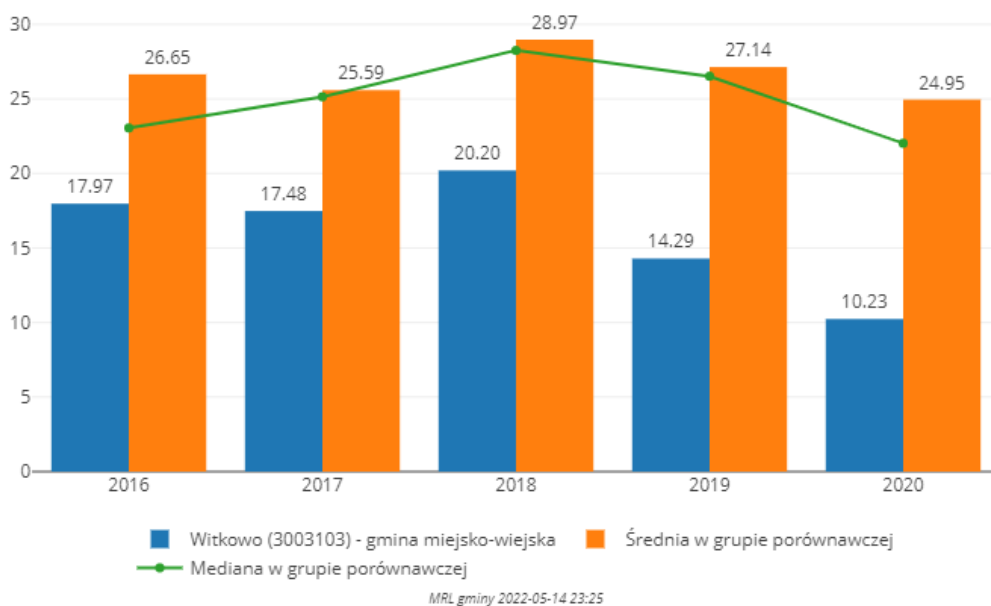
4.3.1. Relacja kwoty nadwyżki operacyjnej NO do kwoty dochodów bieżących (w %) - średnia trzyletnia



Zadłużenie gminy w okresie analizowanych 5 lat mało i było na stosunkowo niskim poziomie. Pozwala to na ewentualne zwiększenie zadłużenia w przyszłości na cele rozwojowe Gminy.

Wykres 2. Relacja kwoty zadłużenia w danym roku do dochodów ogółem

4.4.3 Relacja kwoty zadłużenia w danym roku do dochodów ogółem



Oznacza to, iż z analizy podstawowych wskaźników oceniających sytuację budżetową gminy wynika, że **kondycja finansowa** samorządu **jest dobra**, co dobrze rokuje, jeżeli chodzi o realizację nowych projektów rozwojowych ujętych w Strategii.

Poniżej przedstawiono indykatywne ramy finansowe projektów strategicznych i źródła ich finansowania ujętych w Strategii.

Tabela 5. Indykatywne ramy finansowe projektów strategicznych i źródła ich finansowania ujętych w Strategii Rozwoju Gminy i Miasta Witkowo na lata 2021–2030

Nazwa projektu strategicznego	Zakres czasowy	Szacunkowy koszt	Potencjalne źródła finansowania	Uwagi
1.1.1. Edukacja ekologiczna	2022-2030	średniorocznie - 5 tys. zł	Środki Stowarzyszenia PPK Środki z WFOŚiGW w Poznaniu	Przybliżona kwota rocznie
1.1.2. Poprawa jakości powietrza	2022-2030	średniorocznie - 300 tys. zł	Budżet gminy Środki z WFOŚiGW	Przybliżona kwota rocznie
1.1.3. Zapewnienie czystości na terenie gminy	2022-2030	8 mln zł	Dochody pochodzące z opłat za gospodarowanie odpadami komunalnymi Budżet gminy Środki z UE Środki krajowe	
1.1.4. Rozwój zielono-niebieskiej infrastruktury	2022-2030	1 mln zł	Budżet gminy Środki z UE Środki krajowe	
1.1.5. Rozbudowa i modernizacja systemu wodno-kanalizacyjnego	2022-2030	20 mln zł	Budżet gminy Środki z UE Środki krajowe Pożyczki z NFOŚiGW, WFOŚiGW Środki z Rządowego Funduszu Polski łąd: Program Inwestycji Strategicznych	
1.2.1. Poprawa stanu gminnej infrastruktury drogowej	2022-2030	40 mln zł	Budżet gminy Środki z UE Środki EOG Środki krajowe (Rządowy Fundusz Rozwoju Dróg) Środki z Rządowego Funduszu Polski łąd: Program Inwestycji Strategicznych	
1.2.2. Rozwój infrastruktury okołodrogowej	2022-2030	35 mln zł	Budżet gminy Środki z UE Środki EOG Środki krajowe (Rządowy Fundusz Rozwoju Dróg)	
1.2.3. Dążenie do rozbudowy oraz poprawy stanu i bezpieczeństwa dróg wyższej kategorii	2022-2030	90 mln zł (budżety zarządców dróg)	Budżet gminy Środki z UE Środki EOG Środki krajowe (Rządowy Fundusz Rozwoju Dróg) Środki z Rządowego Funduszu Polski łąd: Program Inwestycji	

			Strategicznych	
1.2.4. Zapewnienie sprawnego systemu publicznego transportu zbiorowego	2022-2030	5 mln zł	Budżet gminy Środki krajowe (Fundusz rozwoju przewozów autobusowych o charakterze użyteczności publicznej)	
1.3.1. Ład przestrzenny na terenie Gminy	2022-2030	Studium/Plan Ogólny 300 tys. zł mpzp/szczegółowy plan zabudowy na pojedyncze mpzp 50 tys. zł mpzp/szczegółowy plan zabudowy OW Skorzęcin 200 tys. zł	Budżet gminy, Środki krajowe	
1.3.2. Rewitalizacja zdegradowanych obszarów gminy	2023-2030	80 tys. zł	Budżet gminy Środki z UE	
1.4.1. Remonty i modernizacja budynków komunalnych	2022-2030	4 mln. zł	Budżet gminy, Środki z UE, Środki krajowe	
1.5.1 Poprawa efektywności i jakości nauczania	2022-2030	250 tys./rok	Budżet gminy, Środki z UE, Środki krajowe	
1.5.2. Sprawne zarządzanie oświatą	2022-2030	średniorocznie - 500 tys. zł	Budżet gminy	
1.5.3. Rozwój infrastruktury żłobkowej i przedszkolnej	2024-2030	5 mln zł	Budżet gminy, Środki z UE, Środki krajowe	
1.5.4. Poprawa warunków nauczania w publicznych przedszkolach i szkołach podstawowych	2022-2030	10 mln zł	Budżet gminy, Środki z UE, Środki krajowe	
1.6.1. Ochrona zdrowia oraz promowanie zdrowego trybu życia	2022-2030	średniorocznie – 50 tys. zł – 100 tys. zł	Budżet gminy Środki z UE Środki krajowe	
1.6.2. Rozwój wsparcia dla osób zagrożonych wykluczeniem społecznym	2022-2030	średniorocznie – 200 tys. zł	Budżet gminy Środki z UE Środki krajowe	
1.6.3. Bogata oferta dla seniorów	2022-2030	4 mln zł	Budżet gminy Środki z UE Środki krajowe	
1.6.4. Wzmacnianie systemu bezpieczeństwa na terenie miasta	2022-2030	średniorocznie – 100 tys. zł	Budżet gminy Środki krajowe	
1.7.1. Wspieranie aktywności i integracji mieszkańców	2022-2030	średniorocznie – 100 tys. zł – 200 tys. zł	Budżet gminy	
1.7.2. Cyfryzacja usług publicznych świadczonych przez jednostki miejskie oraz modernizacja obiektów	2023-2027	500 tys. zł	Budżet gminy Środki z UE Środki krajowe.	
1.7.3. Realizacja Programu Dostępność Plus	2022-2030	10 mln zł	Budżet gminy Środki z UE Środki krajowe.	
1.7.4. Aktywne partnerstwa miasta	2022-2030	1 mln zł	Budżet gminy Środki UE Środki krajowe	
1.8.1. Rozwój współpracy rolników i lokalnych	2022-2030	500 tys. zł	Budżet gminy Środki z UE	

STRATEGIA ROZWOJU GMINY I MIASTA WITKOWO NA LATA 2021-2030

przedsiębiorców z samorządem terytorialnym i instytucjami otoczenia biznesu			Środki krajowe	
1.8.2. Promocja i rozwój lokalnych produktów i usług	2022-2030	średniorocznie – 100 tys. zł	Budżet gminy Środki krajowe	
1.8.3. Promocja terenów inwestycyjnych oraz pozyskiwanie inwestorów zewnętrznych	2024-2030	średniorocznie – 20 tys. zł	Budżet gminy	
1.8.4. Kształtowanie polityki inwestycyjnej i sprawna obsługa inwestora	2022-2030	średniorocznie – 10 tys. zł	Budżet gminy	
2.1.1. Opracowanie i promocja oferty rekreacyjno-turystycznej	2022-2030	2 mln zł	Budżet gminy Środki z UE Środki krajowe	Przybliżona kwota rocznie
2.1.2. Rozbudowa i modernizacja infrastruktury sportowej i rekreacyjnej	2022-2030	40 mln zł	Budżet gminy Środki z UE Środki krajowe	
2.1.3. Wspieranie działań na rzecz rozwoju sportu masowego oraz zawodowego	2022-2030	średniorocznie – 1 mln zł	Budżet gminy	
2.2.1. Bogata oferta kulturalna i rozrywkowa	2022-2030	średniorocznie – 1 mln zł	Budżet gminy Środki z UE Środki krajowe	
2.2.2. Rozbudowa i modernizacja obiektów instytucji kultury	2022-2030	3 mln zł	Budżet gminy Środki z UE Środki krajowe	

Spis tabel

<i>Tabela 1. Zgodność projektów strategicznych Strategii Rozwoju Gminy i Miasta Witkowo z celami strategicznymi Województwa Wielkopolskiego</i>	86
<i>Tabela 2. Kluczowe kierunki działań</i>	89
<i>Tabela 3. Projekty i przedsięwzięcia rewitalizacyjne i ich indykatywne ramy finansowe ujęte w Lokalnym Programie Rewitalizacji Gminy i Miasta Witkowo na lata 2018-2023</i>	93
<i>Tabela 4. Oczekiwane rezultaty planowanych działań i wskaźniki ich osiągnięcia</i>	100
<i>Tabela 5. Indykatywne ramy finansowe projektów strategicznych i źródła ich finansowania ujętych Strategii Rozwoju Gminy i Miasta Witkowo na lata 2021–2030</i>	106

Spis rysunków

<i>Rysunek 1. Układ strategii.....</i>	11
<i>Rysunek 2. Rolnicza przestrzeń produkcyjna</i>	64
<i>Rysunek 3. Formy ochrony przyrody</i>	65
<i>Rysunek 4. Walory turystyczne gminy</i>	67
<i>Rysunek 5. Infrastruktura społeczna w mieście</i>	69
<i>Rysunek 6. Tereny zamknięte i ograniczenia w użytkowaniu</i>	69
<i>Rysunek 7. System drogowy w gminie</i>	71
<i>Rysunek 8. Miejscowe Plany Zagospodarowania Przestrzennego</i>	72
<i>Rysunek 9. Obszary oddziaływania siłowni wiatrowych</i>	73
<i>Rysunek 10. Strefy przestrzenne Gminy i Miasta Witkowo</i>	75
<i>Rysunek 11. Funkcje terenów Gminy i Miasta Witkowo</i>	76
<i>Rysunek 12. Model struktury funkcjonalno-przestrzennej Gminy i Miasta Witkowo – rozmieszczenie planowanych interwencji i planowane zmiany w przestrzeni Gminy.....</i>	77
<i>Rysunek 13. Obszary strategicznej interwencji (OSI) w Wielkopolsce.....</i>	88
<i>Rysunek 14. Wyznaczony obszar rewitalizacji w Gminie i Mieście Witkowo</i>	92

Spis wykresów

<i>Wykres 1. Relacja kwoty nadwyżki operacyjnej NO do kwoty dochodów bieżących (w%) – średnia trzyletnia</i>	105
<i>Wykres 2. Relacja kwoty zadłużenia w danym roku do dochodów ogółem</i>	105

Uzasadnienie

do uchwały Nr XLIV/330/2022 z dnia 29 września 2022 r. w sprawie przyjęcia "Strategii rozwoju Gminy i Miasta Witkowo na lata 2021-2030"

Ważną cechą prowadzenia dobrej polityki gospodarczej i finansowej, która bezpośrednio wpływa na rozwój gminy jest wieloletnie planowanie strategiczne. Z tego względu w 2000 roku opracowano pierwszą strategię Gminy i Miasta Witkowo, która obowiązywała do 2015 roku. W tym samym roku Rada Miejska w Witkowie podjęła uchwałę Nr V/36/2015 w sprawie przyjęcia "Strategii Zrównoważonego Rozwoju Gminy i Miasta Witkowo do 2020 roku", której okres obowiązywania upłynął z końcem 2020 roku.

Od 2020 roku trwały prace nad opracowaniem nowego dokumentu strategicznego dla Gminy i Miasta Witkowo. 29 grudnia 2020 roku Rada Miejska w Witkowie podjęła stosowną uchwałę Nr XXV/198/2020 w sprawie określenia szczegółowego trybu i harmonogramu opracowania projektu "Strategii rozwoju Gminy i Miasta Witkowo na lata 2021-2030", w tym trybu jej konsultacji, o których mowa w art. 6 ust. 3 ustawy z dnia 6 grudnia 2006 r. o zasadach prowadzenia polityki rozwoju. Ze względu na prawie dwuletni okres epidemii koronawirusa w kraju, proces opracowania dokumentu znacznie się przedłużył, a konsultacje społeczne opracowanego projektu strategii zakończyły się 5 września 2022 roku.

Prace nad strategią zostały poprzedzone opracowaniem "Diagnozy sytuacji społecznej, gospodarczej i przestrzennej Gminy i Miasta Witkowo", której celem było uzyskanie dokładnego wglądu w sytuację Gminy i Miasta Witkowo na wspomnianych płaszczyznach. W dalszych krokach na podstawie przeprowadzonej diagnozy, w wyniku rozległych konsultacji społecznych została wytyczona strategia, w której m.in. wyznaczono wizję Gminy i Miasta Witkowo, cele oraz programy strategiczne, prowadzące do realizacji planowanych projektów.

Wszystkie plany i zamierzenia Gminy i Miasta Witkowo realizowane do 2030 roku, w tym projekty współfinansowane ze środków Unii Europejskiej będą nawiązywać do uchwalonej przez Radę Miejską w Witkowie strategii, w związku z powyższym podjęcie niniejszej uchwały jest celowe i uzasadnione.