

**STRATEGIA
ROZWIĄZYWANIA PROBLEMÓW
SPOŁECZNYCH
NA TERENIE GMINY I MIASTA WITKOWO
W LATACH 2007 - 2013**



WITKOWO 2007

WESTMOR CONSULTING

SPIS TREŚCI

I. WPROWADZENIE	4
II. METODOLOGIA OPRACOWANIA STRATEGII	5
III. KANONY POLITYKI SPOŁECZNEJ	7
IV. RAPORT O STANIE MIASTA I GMINY WITKOWO	10
1. POŁOŻENIE, POWIERZCHNIA, LUDNOŚĆ	10
2. INFRASTRUKTURA TECHNICZNA	12
3. GOSPODARKA	13
4. TURYSTYKA	16
5. MIESZKAŃCY	17
V. ANALIZA SWOT	32
1. UWAGI OGÓLNE	32
2. TABELLE ANALIZY SWOT	34
VI. WNIOSKI WYNIKAJĄCE Z ANALIZY SWOT	37
1. NAJWAŻNIEJSZE PROBLEMY SPOŁECZNE NA TERENIE MIASTA I GMINY WITKOWO	37
VII. OBOWIĄZUJĄCE USTAWODAWSTWO	38
VIII. STRATEGIA I HARMONOGRAM DZIAŁAŃ	43
1. MISJA, OBSZARY INTERWENCJI, CELE PODSTAWOWE, CELE SZCZEGÓŁOWE, ZADANIA I SPODZIEWANE EFEKTY	43
2. PODMIOTY ODPOWIEDZIALNE ZA REALIZACJĘ STRATEGII I PODMIOTY WSPIERAJĄCE	58

3. WDRAŻANIE i MONITOROWANIE STRATEGII.....	58
4. FINANSOWANIE STRATEGII.....	59
5. OKRES REALIZACJI PROGRAMU.....	59
IX. ZAKOŃCZENIE	60

I. WPROWADZENIE

Ustawa z dnia 12 marca 2004 r. o pomocy społecznej (Dz. U. Nr 64, poz. 593 z późniejszymi zmianami) nakłada na gminy obowiązek opracowania i realizacji gminnej strategii rozwiązywania problemów społecznych ze szczególnym uwzględnieniem programów pomocy społecznej, profilaktyki i rozwiązania problemów alkoholowych i innych, których celem jest integracja osób i rodzin z grup szczególnego ryzyka.

Sytuacja gospodarcza, narastanie problemów społecznych, powiększanie obszarów i problemów wychowawczych wśród dzieci i młodzieży oraz patologii społecznych wywołanych m.in. trudnościami adaptacyjnymi młodego pokolenia sprawiają, że konieczne jest wypracowanie planów i narzędzi zapobiegania tym niepokojącym zjawiskom. Potrzeba sformułowania gminnej strategii rozwiązywania problemów społecznych jest odpowiedzią na realną sytuację ekonomiczno - społeczną mieszkańców.

Obowiązujący dotychczas model pomocy społecznej polegający głównie na udzielaniu bezpośredniego wsparcia finansowego potrzebującym, choć doraźnie skuteczny konserwuje zastaną sytuację w sferze pomocy społecznej. Zadaniem pracy socjalnej powinna być również szeroko pojęta profilaktyka mająca na celu zapobieganie niepożądanym zjawiskom społecznym i zmniejszanie kręgu potencjalnych świadczeniobiorców.

Z samej istoty strategii wynika jej długofalowość. W typowaniu obszarów interwencji i przyjmowanych celach i zadaniach koncentrowano się na globalnym ujęciu problemów tak, by oderwać się od doraźnych i efektywnych działań, być może ważnych w danej chwili, jednakże niekoniecznie istotnych z punktu widzenia całościowej wizji rozwiązywania problemów społecznych na terenie gminy.

Dokument niniejszy jest również zapisem dążenia władz gminy do zapewnienia mieszkańcom jak najlepszych warunków życia na jej terenie. Pomyślność wspólnoty samorządowej zależy bowiem od wielu czynników, wśród których komfort życia i ład społeczny grają niebagatelną rolę. Bezrobocie, ubóstwo, zapewnienie możliwości samorealizowania się młodzieży, integracja osób starszych i niepełnosprawnych są ważnymi wyznacznikami w dokonywanej przez mieszkańców ocenie działalności władz samorządowych i własnego poziomu życia. Strategia jest komunikatem skierowanym do lokalnej społeczności, stanowi wyraz troski gminy o pomyślność obywateli, ukazuje zamierzone działania. Strategia ma szansę stać się nową jakością w relacjach pomiędzy uczestnikami życia społecznego na terenie gminy i miasta Witkowo oraz w pełni wykorzystać aktywność społeczną i potencjał drzemący w jej mieszkańcach.

II. METODOLOGIA OPRACOWANIA STRATEGII

Strategią zwykło się określać dokument, który wybranym przemyślanym, założonym do osiągnięcia celom przypisuje cały wachlarz zadań, określa środki i metody ich realizacji, w sposób całościowy i przemyślany wytycza kierunki, typuje priorytety, wskazuje zagrożenia. Zawiera również metody oceny (ewaluacji) i wskazuje podmioty odpowiedzialne za ich realizację. Rozwiązania szczegółowe opracowań bywają wielorakie i operują różnym poziomem uszczegółowienia. Jednak z założenia, biorąc pod uwagę stosunkowo długi horyzont czasowy (7 lat) strategia musi być dokumentem o stosunkowo dużym poziomie ogólności. Dynamika procesów społecznych i warunkujących je procesów ekonomicznych jest tak duża, że dokumenty planistyczne muszą stwarzać możliwości modyfikacji i poprawek.

Na potrzeby opracowania niniejszego dokumentu przyjęto następujący tryb postępowania:

1. określenie misji gminy w zakresie polityki społecznej zawierającej cel nadrzędny, do którego władze wspólnoty samorządowej zamierzają dążyć;
2. określenie obszarów interwencji najważniejszych z punktu widzenia prowadzonej polityki społecznej z krótką analizą występujących problemów;
3. wskazanie celu podstawowego, które władze gminy zamierzają osiągnąć w każdym z wytypowanych obszarów;
4. wskazanie celów operacyjnych służących osiągnięciu wytyczonych celów podstawowych;
5. wskazanie oczekiwanych efektów wdrażanego programu, określenie podmiotów odpowiedzialnych za realizację zadań.

W zasadniczej części strategii można wyróżnić trzy części.

Część pierwsza - Raport o stanie gminy i miasta zawiera ocenę aktualnej sytuacji społeczno – gospodarczej gminy i miasta Witkowo. Z uwagi na tematykę opracowania (strategia dotycząca problemów społecznych) raport dotyczy tych dziedzin, które w największym stopniu wpływają na aktualny poziom życia mieszkańców gminy. Dlatego też znajduje się tutaj opis infrastruktury technicznej, stanu gospodarki, sytuacji demograficznej, problemów społecznych na terenie gminy.

Część druga to właściwa wszystkim strategiom tzw. Analiza SWOT. Obejmuje ona szanse i zagrożenia, wskazuje mocne i słabe strony gminy, analizuje perspektywy, projekcje w obszarze szeroko rozumianej polityki społecznej i tych sfer życia, które bezpośrednio jej dotyczą.

Część trzecia to wytyczenie misji gminy oraz wskazanie wspomnianych wcześniej obszarów, przypisanie im celów szczegółowych, skonkretyzowanych zadań oraz oczekiwanych efektów. Ich wybór został poprzedzony rzetelną oceną stanu faktycznego, uwarunkowaniami mikro- i makroekonomicznymi, wnioskami wpływającymi z dokonanej analizy SWOT oraz potrzebami lokalnej społeczności. Nie bez znaczenia były również dotychczasowe doświadczenia w rozwiązywaniu problemów społecznych, będące udziałem zwłaszcza pracowników Miejsko-Gminnego Ośrodka Pomocy Społecznej.

III. KANONY POLITYKI SPOŁECZNEJ

Z dniem 1 maja 2004 r. Rzeczpospolita Polska stała się członkiem Unii Europejskiej i dlatego też bierze udział w programach wspólnotowych dotyczących również rozwiązań społecznych. Unia Europejska jest rzecznikiem aktywnej polityki społecznej. Ma ona pozwalać na skuteczne radzenie sobie państw członkowskich z najpoważniejszymi bolączkami społecznymi, takimi jak wykluczenie społeczne.

Rada Europejska w grudniu 2000 r. w Nicei przyjęła konkretne wytyczne w zakresie zwalczania ubóstwa i wykluczenia społecznego (Agenda Społeczna). Zasadniczym celem przewidzianym w Agendzie jest „bardziej spójne społeczeństwo: równe szanse dla wszystkich”. Natomiast podstawowym narzędziem realizacji tego celu jest zastosowanie otwartej metody koordynacji. Ma ona prowadzić do opracowania jednej listy wspólnych celów dla integracji społecznej, emerytur i rent oraz opieki zdrowotnej, włączając w to cele horyzontalne, takie jak równość szans i dostęp do rynku pracy.

Otwarta metoda koordynacji to sposób na podejmowanie i realizowanie wspólnych działań w obszarze polityki społecznej. Założenia podstawowe tej metody polegają na wyznaczaniu wspólnych celów na podstawie uzgodnionego metodologicznie opisu zjawisk społecznych. Zarówno dla opisu zjawisk społecznych, jak i wyznaczania celów zdefiniowano i przyjęto szereg wskaźników. Odnoszą się one do całej gospodarki (tzw. wskaźniki strukturalne) oraz do obszarów socjalnych.

W 2005 r. przyjęta została przez Komisję Europejską druga faza Agendy Społecznej, obejmująca okres do 2010 r. Jej mottem stało się sformułowanie: „Społeczna Europa w gospodarce światowej: zatrudnienie i szanse dla wszystkich”.

Agenda Społeczna przewiduje modernizację modelu społecznego w Europie w oparciu o realizację założeń Agendy Lizbońskiej. Nowa Agenda mówi o konieczności gwarancji zatrudnienia i zwiększenia szans na jego osiągnięcie. Wszystko to w oparciu o dynamiczny wzrost gospodarczy Unii, osiągnięty dzięki modernizacji rynku pracy poprzez innowacje i nowe technologie oraz zwiększenie ochrony socjalnej.

Europejski Model Społeczny opiera się na przekonaniu, że możliwe jest pogodzenie wymogów szybkiego rozwoju ekonomicznego z realizacją celów społecznych (bezpieczeństwo zatrudnionych, dostęp do sfery publicznej itp.).

Poza programami wspólnotowymi opracowywane są dokumenty krajowe. Rada Ministrów RP opracowała założenia aktywnej polityki społecznej na lata 2007 – 2013. Dokument ten, przyjęty 13 września 2005 r. nosi nazwę STRATEGIA POLITYKI SPOŁECZNEJ NA LATA 2007 – 2013. Strategia wytycza 7 priorytetów, które zdaniem władz, szybko wdrożone

i zrealizowane przyczynią się do rozwiązania trapiących Polskę problemów społecznych. Sformułowanie priorytetów poprzedzono diagnozą stanu obecnego ze szczególnym uwzględnieniem demografii, ubóstwa, kondycji i zagrożeń współczesnej rodziny i społeczeństwa obywatelskiego. Dokument ten formułuje pożądaną do osiągnięcia cel prowadzonej polityki społecznej, którym ma być zbudowanie na poziomie krajowym zintegrowanego systemu polityki państwa prowadzącej do ułatwienia wszystkim obywatelom równego dostępu do praw społecznych, poprawy warunków powstawania i funkcjonowania rodzin oraz wsparcia grup zagrożonych wykluczeniem społecznym przy zapewnieniu demokratycznego współuczestnictwa obywateli. Sformułowane priorytety krajowe są następujące:

- poprawa warunków dla powstawania i funkcjonowania rodzin. Wsparcie rodzin w wychowaniu i edukacji dzieci;
- wdrożenie aktywnej polityki społecznej;
- kompleksowa rehabilitacja i aktywizacja osób niepełnosprawnych;
- budowa systemu wsparcia dla osób w wieku poprodukcyjnym;
- aktywizacja i mobilizacja partnerów lokalnych;
- partnerstwo publiczno – społeczne jako podstawa rozwoju usług społecznych;
- integracja społeczna i zawodowa imigrantów.

Władze województwa wielkopolskiego opracowały i realizują szereg dokumentów programowych z zakresu szeroko rozumianej polityki społecznej. Jednym z najważniejszych jest Wojewódzka Strategia Rozwoju Pomocy Społecznej. Dokument ten formułuje niżej wymienione cele:

1. Rozwój gminnych i powiatowych specjalistycznych placówek pomocy społecznej świadczących różnorodne usługi socjalne wynikające z potrzeb społeczności lokalnej.
2. Zwiększenie aktywności społeczności lokalnych.
3. Zmniejszenie negatywnych skutków problemów społecznych.

Realizując powyższe zadania, w oparciu o wyniki diagnozy problemów społecznych przeprowadzonej w gminach oraz powiatach, opracowano program aktywizacji społeczności lokalnych „Razem - Więcej - Łatwiej” składający się z trzech programów problemowych:

- „**Razem** - sprawniej” - na rzecz poprawy sytuacji osób niepełnosprawnych.
- „**Więcej** - wiosny jesienią” - na rzecz poprawy sytuacji osób starszych.
- „**Łatwiej** - w rodzinie” - na rzecz poprawy sytuacji rodzin.

Na podstawie powyższych programów gminy i powiaty winny tworzyć projekty lokalnych programów celowych, które będą stanowić wspólny Wojewódzki Program Pomocy Społecznej.

Program ten stanie się częścią Programu Rozwoju Województwa Wielkopolskiego.

Gwarancją realizacji tego zadania będzie zintegrowanie wszystkich podmiotów poprzez:

- współpracę i współdziałanie na szczeblu gminy pomiędzy instytucjami pomocy społecznej oraz działającymi na danym terenie organizacjami pozarządowymi, kościołem, związkami wyznaniowymi i osobami prywatnymi,
- współpracę i współdziałanie na szczeblu powiatu pomiędzy gminami, instytucjami pomocy społecznej, organizacjami pozarządowymi, kościołem, związkami wyznaniowymi oraz osobami prywatnymi,
- współpracę i współdziałanie na szczeblu województwa pomiędzy powiatami a Samorządem Województwa Wielkopolskiego.

IV. RAPORT O STANIE GMINY I MIASTA WITKOWO

1. POŁOŻENIE, POWIERZCHNIA, LUDNOŚĆ

Gmina Witkowo położona jest w północno - wschodniej części województwa wielkopolskiego w powiecie gnieźnieńskim. Gmina graniczy:

- od wschodu z gminami: Powidz i Orchowo (powiat słupecki),
- od północy z gminami: Trzemeszno i Gniezno (powiat gnieźnieński),
- od zachodu z gminą Niechanowo (powiat gnieźnieński),
- od południa z gminą Września (powiat wrzesiński) i gminą Strzałkowo (powiat słupecki).

Gmina zajmuje powierzchnię 18 440 ha. Użytki rolne zajmują 65,87 % powierzchni gminy, lasy – 20,99 %.

Wyszczególnienie	Ha	%
Powierzchnia geodezyjna	18 440	100,00
Użytki rolne w tym	12 147	65,87
• grunty orne	10 967	59,47
• sady	167	0,91
• łąki	421	2,28
• pastwiska	592	3,21
Lasy i grunty leśne	3 870	20,99
Pozostałe	2 423	13,14

*Podstawa: Dane GUS 2005 r.



Witkowo położone jest w odległości 70 km od Poznania i 270 km od Warszawy. Odległość od ośrodka powiatowego w Gnieźnie wynosi 15 km.

Administracyjnie gmina podzielona jest na 26 miejscowości wiejskich i miasto Witkowo. Poniżej przedstawiono wykaz miejscowości wiejskich uszeregowanych w kolejności alfabetycznej.

Lp.	Nazwa miejscowości
1	Chładowo
2	Czajki
3	Ćwierdzin
4	Dębina
5	Folwark
6	Gaj
7	Gorzykowo
8	Jaworowo
9	Kamionka
10	Kołaczkowo
11	Malenin
12	Małachowo Kępe
13	Małachowo Wierzbiczany
14	Małachowo Złych
15	Mąkownica
16	Mielżyn
17	Odrowąż
18	Ostrowite Prymasowskie
19	Piaski
20	Ruchocin
21	Ruchocinek
22	Skorzęcín
23	Sokołowo
24	Strzyżewo Witkowskie
25	Wiekowo
26	Witkówko

2. INFRASTRUKTURA TECHNICZNA

Odprowadzanie i oczyszczanie ścieków

Długość sieci kanalizacji sanitarnej na terenie gminy wynosiła w 2005 r. 59,8 km i obsługiwała ona 950 przyłączy. Z sieci kanalizacji sanitarnej korzystało ogółem 7 397 osób, w tym w mieście Witkowo – 6 925 osób. Wskaźnik skanalizowania na terenie miasta wynosił 87,6%.

Na terenie gminy Witkowo działa jedna biologiczna oczyszczalnia ścieków o średniej przepustowości 1 960 m³/dobę.

Gospodarka odpadami

Na terenie gminy Witkowo funkcjonuje wysypisko śmieci w miejscowości Chładowo o powierzchni 3,003 hektara.

Ponadto istnieje system zbierania odpadów u źródła, a więc od podmiotu, w którym odpad powstał.

Na odpady komunalne w wielu miejscowościach gminy rozstawione są pojemniki do selektywnej zbiórki szkła białego i kolorowego pochodzącego z opakowań szklanych. Także w wielu miejscowościach rozstawione zostały pojemniki do selektywnej zbiórki opakowań z tworzyw sztucznych. W żadnej miejscowości nie prowadzi się natomiast selektywnej zbiórki odpadów organicznych.

Sieć wodociągowa

Gmina Witkowo prawie w całości jest zwodociągowana. Długość czynnej sieci wodociągowej wynosi 155,9 km i korzysta z niej 13 095 osób, w tym w mieście Witkowie – 7 858 osób.

Elektroenergetyka

Sieć energetyczna jest dobrze rozwinięta i stanowi jednolity system krajowy. Obecny system zaopatrywania mieszkańców w energię elektryczną w pełni pokrywa istniejące zapotrzebowanie, jednakże wymaga on stopniowej modernizacji polegającej chociażby na zastępowaniu linii napowietrznych bardziej nowoczesnymi kablami podziemnymi.

Gazownictwo

Na terenie gminy gaz przewodowy nie jest dostępny. Tereny gminy oddalone są od gazociągów tranzytowych i brak jest stacji redukcyjnych średniego ciśnienia. Obecnie mieszkańcy gminy korzystają z gazu propan – butan magazynowanego w butlach oraz zbiornikach przydomowych.

Drogi

Podstawowe znaczenie dla układu komunikacyjnego gminy mają drogi powiatowe i drogi gminne. Niewątpliwym atutem gminy jest posiadanie dobrych połączeń komunikacyjnych we wszystkich kierunkach: Witkowo – Gniezno - Poznań lub Bydgoszcz, Witkowo - Września, Witkowo - Słupca – Konin.

Infrastruktura komunikacji elektronicznej

Na całym obszarze gminy dostępna jest telefonia przewodowa i potrzeby mieszkańców mogą być w pełni zaspokojone. Jedynym ograniczeniem jest bariera kosztowa występująca po stronie indywidualnych odbiorców. Ponadto gmina pozostaje w całości w zasięgu funkcjonujących na terenie kraju operatorów telefonii komórkowej.

3. GOSPODARKA

Region, do którego przynależy gmina Witkowo to tereny o podstawowej funkcji rolniczej. Dlatego też dominuje gospodarka rolna. Sprzyjają temu w miarę urodzajne gleby oraz łagodna rzeźba terenu i umiarkowany klimat.

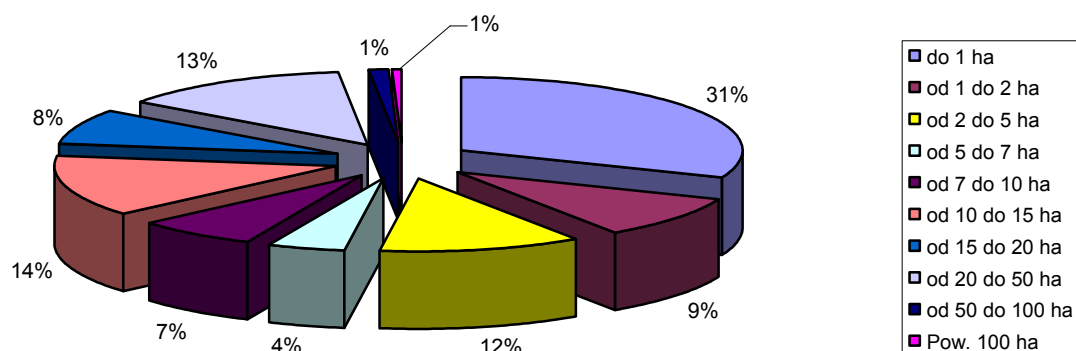
Rolnictwo

Na obszarze gminy dominującą, a właściwie jedyną formą jest rolnictwo indywidualne. Struktura agrarna gminy jest stosunkowo korzystna. Gospodarstwa o powierzchni pow. 10 ha stanowią 36% ogółu.

Grupy obszarowe użytków rolnych	Liczba gospodarstw
Ogółem	1023
do 1 ha	317
od 1 do 2 ha	97
od 2 do 5 ha	119
od 5 do 7 ha	46
od 7 do 10 ha	71
od 10 do 15 ha	139
od 15 do 20 ha	80
od 20 do 50 ha	136
od 50 do 100 ha	12
Pow. 100 ha	6

* Podstawa: Dane GUS – Powszechny Spis Rolny 2002 r.

Struktura agrarna gospodarstw w gminie Witkowo



Produkcja roślinna i zwierzęca

W strukturze zasiewów dominują zboża. Na dalszych miejscach lokują się rośliny okopowe oraz kukurydza. Rodzaje upraw uwarunkowane są bonitacją gleb oraz rodzajami hodowli.

Wyszczególnienie	Ogółem	
	W ha	Ilość gospodarstw
pszenica		
- jara	87,41	64
- ozima	1446,25	423
żyto	1865,85	478
jęczmień		
- jary	777,67	286
- ozimy	289,36	107
owies	148,59	67
pszenżyto		
- jare	36,26	98
- ozime	1058,04	450
mieszanki zbóż		
- jare	4,61	461
- ozime	0,33	33
rzepak		
- jary	14,12	5
- ozimy	1062,58	200
ziemniaki	562,70	492
kukurydza na ziarno	3,43	72
kukurydza na zielonkę	192,55	88
buraki cukrowe	486,92	166
kukurydza na zielonkę	192,55	7

* Podstawa: Dane GUS – Powszechny Spis Rolny 2002 r.

Hodowla obejmuje głównie trzodę chlewną i bydło. Wysoki odsetek gospodarstw utrzymujących oba typy produkcji wskazuje na brak specjalizacji w hodowli. Bez zwierząt gospodarskich funkcjonowało 510 gospodarstw rolnych.

Zwierzęta hodowlane	Ilość sztuk	Ilość gospodarstw
Bydło	4257	329
- w tym krowy	1694	296
Trzoda chlewna	22357	496
- w tym lochy	2134	
Konie	27	14
Kozy	77	bd.
Kury	14361	bd.

* Podstawa: Dane GUS – Powszechny Spis Rolny 2002 r.

Wyposażenie techniczne rolnictwa w gminie Witkowo w 2002 r. przedstawiało się następująco:

- ciągniki rolnicze – 858 szt.;
- samochody ciężarowe - 65 szt.;
- kombajny zbożowe – 102 szt.;
- kombajny ziemniaczane – 64 szt.;
- kombajny buraczane – 82 szt.

W ostatnich latach obserwowane są znaczące zmiany w parku maszynowym rolników. Programy pomocowe Wspólnoty Europejskiej, umożliwiające uzyskanie zwrotu części kosztów poniesionych na zakup maszyn i urządzeń oraz dostęp do niedrogich, używanych maszyn spowodowały korzystne zmiany ilościowe i jakościowe w wyposażeniu technicznym rolnictwa.

Pozarolnicza działalność gospodarcza

Rolniczy charakter gminy przesądza o tym, że niewiele jest podmiotów prowadzących działalność gospodarczą nie związaną z rolnictwem. Najwięcej jest małych zakładów usługowych z branży budowlanej, mechaniki samochodowej oraz związanych z obsługą rolnictwa. Choć ilość podmiotów gospodarczych systematycznie wzrasta w niewielkim stopniu przekłada się to na wzrost liczby miejsc pracy.

Handel

Sieć sklepów na terenie gminy Witkowo jest dobrze rozwinięta i dostosowana do potrzeb lokalnego rynku. Dominują placówki oparte na samozatrudnieniu prowadzących je osób i ich rodzin.

4. TURYSTYKA

Na terenie gminy i miasta Witkowo występują dogodne warunki do rozwoju turystyki. Gwarantują to czyste jeziora, duża powierzchnia lasów oraz występowanie obszarów chronionych o wysokich walorach przyrodniczo - krajobrazowych i wypoczynkowych.

Część północno - wschodnia gminy została objęta Powidzkim Parkiem Krajobrazowym (4900 ha). Obejmuje on jeziora:

- Jezioro Niedzięgiel, o powierzchni 640 ha i maksymalnej głębokości 22 m,
- Jezioro Białe o powierzchni 50 ha, długości 1250 m i szerokości 500 m, posiada brzegi prawie w całości porośnięte lasami. To tutaj znajduje się najliczniejsza grupa drzew chronionych, która obejmuje 47 dużych rozmiarów sędziwych dębów,
- Jezioro Czarne, akwen o powierzchni 14 ha, bardzo silnie zarasta, niedostępne brzegi otoczone są szerokim pasem trzciny i mokrady będących lęgowiskiem ptactwa wodnego,
- Jezioro Ostrowickie, jezioro rynnowe o powierzchni 305 ha, użytkowane rybacko, występują w nim następujące gatunki ryb: sielawa, sandacz, szczupak, lin, okoń, leszcz, płoć, ukleja i sum oraz
- Jezioro Piłka.

Ogólnie pod wodami znajduje się 1035 ha.

Powidzki Park Krajobrazowy obejmuje także lasy, zadrzewienia, pola uprawne, łąki i pastwiska oraz tereny osadnicze we wsiach: Wiekowo, Skorzęcin, Gaj, Sokołowo i Ostrowite Prymasowskie.

Dla rozwoju turystyki i rekreacji na terenie gminy Witkowo, poza krajobrazem i walorami przyrodniczymi, kluczowe znaczenie ma Ośrodek Wypoczynkowy w Skorzęcinie. Jest to wspaniałe miejsce nie tylko na spędzenie wakacji, ale także na sobotnio-niedzielne wyjazdy poza miasto. Krajobraz, świeże, czyste powietrze sprawia, że jest to doskonałe miejsce, aby naprawdę odpocząć. Można tutaj wypoczywać praktycznie przez cały rok, także poza sezonem letnim. Można skorzystać z konnych przejażdżek, pieszych wędrówek i tras rowerowych. Na terenie OW w Skorzęcinie można uprawiać także różne dyscypliny sportu.

Niewątpliwie największą atrakcją OW w Skorzęcinie jest Jezioro Niedzięgiel (nazywane także Skorzęcińskim) o powierzchni około 640 ha. Na jeziorze znajduje się 5 wysp.

Sam OW w Skorzęcinie to jeden z największych kompleksów turystycznych w Polsce o powierzchni około 54 ha i około 6000 miejscach noclegowych.

Do głównych atrakcji turystycznych można zaliczyć tutaj zabytkowe dęby, „Orlą Górę” z ogniskiem o amfiteatralnym układzie miejsc dla około 1000 osób, piesze szlaki turystyczne, oznakowane trasy rowerowe i przestronne oświetlone molo. Istnieje także możliwość żeglowania, wędkowania, grzybobrania czy uprawiania sportów wodnych.

Jeżeli chodzi o bazę noclegową, to poza OW w Skorzęcinie, na terenie gminy, w Witkowie funkcjonuje jeszcze Hotel Garnizonowy na 129 miejsc.

Na terenie gminy Witkowo znajdują się ponadto obiekty zabytkowe położone w następujących miejscowościach:

- Kołaczkowo (zespół pałacowy, pałac murowany z końca XIX wieku z bramą wjazdową murowaną z końca XIX wieku),
- Jaworowo (zespół pałacowy),
- Mielżyn (Kościół pod wezwaniem Wszystkich Świętych, murowany XVI, XVIII, XIX w.),
- Ostrowite Prymasowskie (wyposażenie kościoła pod wezwaniem Św. Marcina),
- Folwark, Kamionka, Witkowo (wiatraki drewniane z XIX w. - typu „Koźlak”),
- Witkowo (zespół Kościoła parafialnego pod wezwaniem Św. Mikołaja; zespół młyna ul. Gnieźnieńska, młyn murowany 1903-1906r., spichlerz murowany - pierwsze ćwierćwiecze XX w., budynek starostwa, obecnie internat, ul. Warszawska 31, murowany 1904 r.; budynek sądu, obecnie dom mieszkalny, ul. Armii Poznań 6, murowany XIX/XX wiek; dom mieszkalny, obecnie przedszkole, ul. Czerniejewska 2, murowany XIX/XX wiek).

Na terenie gminy funkcjonują także trasy rowerowe:

- dookoła jeziora Niedzięgiel (25 km), zaliczana do tras łatwych z odcinkami trudnymi,
- urokliwe doliny (20 km), zaliczana do tras łatwych,
- dookoła Witkowa (18 km), zaliczana do tras łatwych,

oraz szlaki piesze:

- szlak czarny (Skorzęcin - Piłka - Skorzęcin - 9 km) jest to szlak na pograniczu powiatów: słupeckiego i gnieźnieńskiego,
- szlak zielony (Skorzęcin - Gaj - Jankowo Dolne - Dziadkowo - 46,5 km) jest on także nazywany Szlakiem Królewskim oraz
- szlak na terenie leśnictw: Skorzęcin, Piłka, Stary Dwór (20,9 km).

5. MIESZKAŃCY

Wielkość populacji

Wskaźniki demograficzne mają zasadniczy wpływ na jakość życia, szanse rozwojowe i tempo wzrostu poziomu życia w gminie. Takie parametry jak wykształcenie mieszkańców, gęstość zaludnienia, dodatni poziom przyrostu naturalnego, dodatnie saldo migracji,

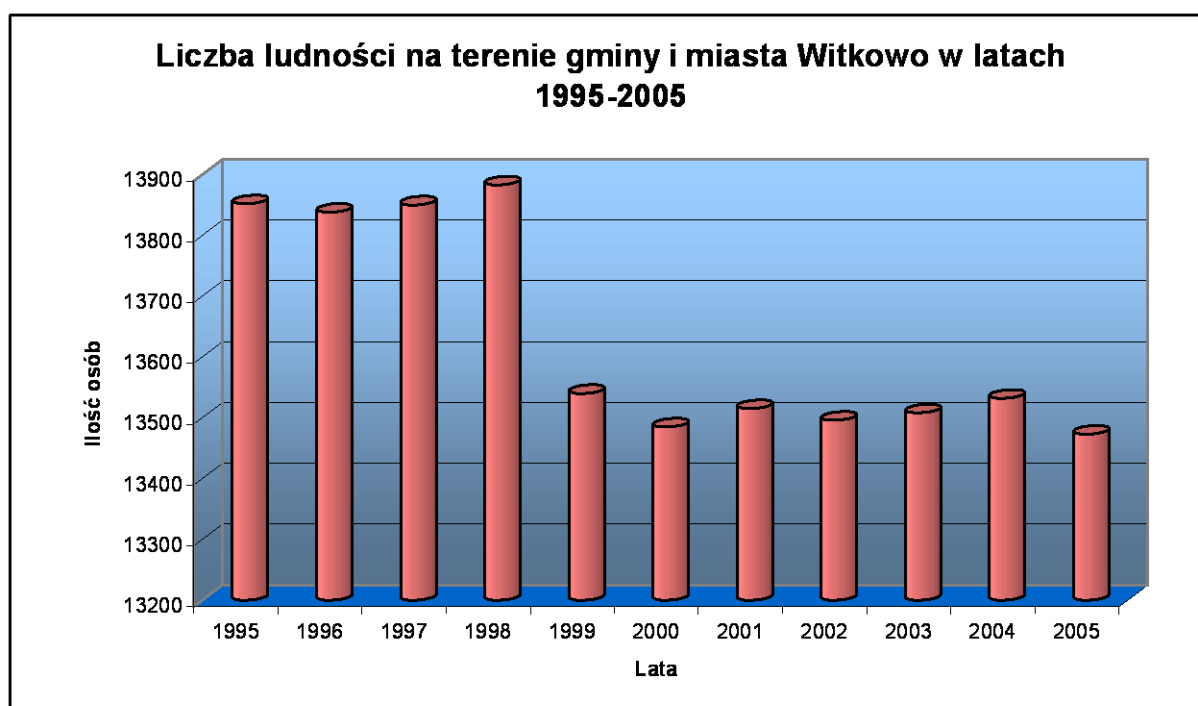
zachowanie równowagi pomiędzy płciami, właściwe proporcje pomiędzy grupami ludności w wieku przedprodukcyjnym, produkcyjnym i poprodukcyjnym decydują o przyszłości gminy. Poniżej przedstawiono dane dotyczące populacji gminy na przestrzeni 11 ostatnich lat.

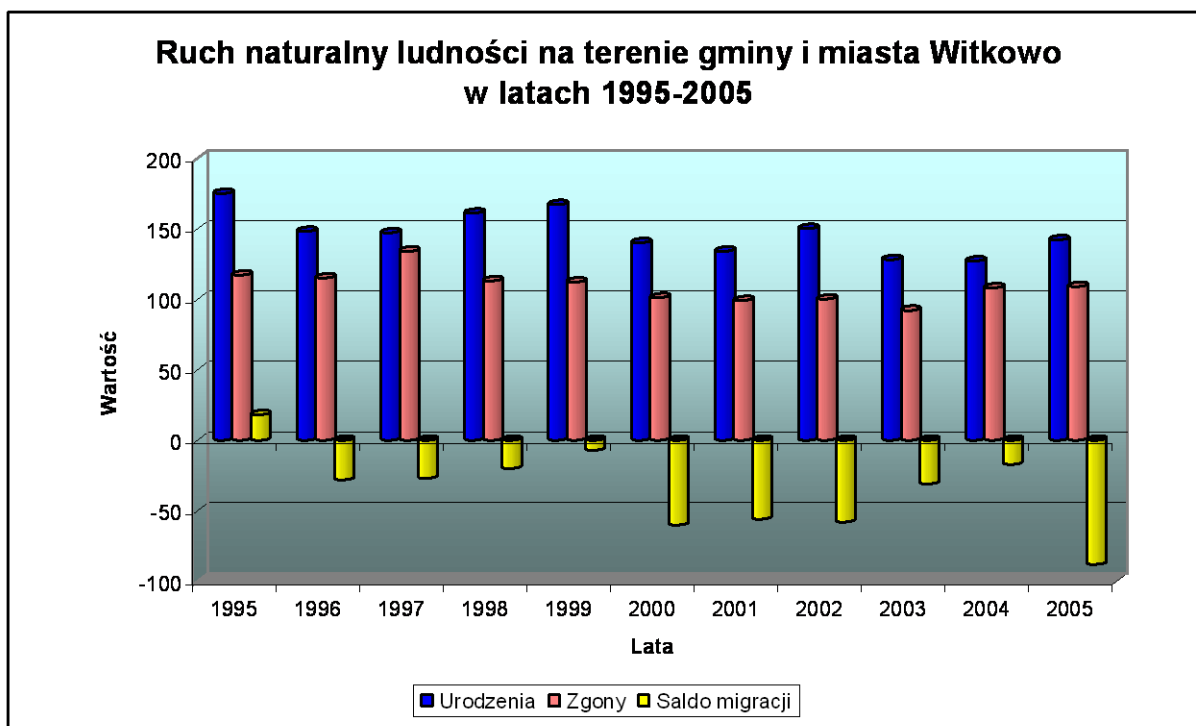
Wielkość populacji i zmiany w czasie na terenie gminy i miasta Witkowo

Rok	Liczba ludności	Urodzenia	Zgony	Przyrost naturalny	Saldo migracji
1995	13852	175	117	58	18
1996	13838	148	115	33	-28
1997	13850	147	134	13	-27
1998	13883	161	113	48	-20
1999	13540	167	112	55	-7
2000	13485	140	101	39	-60
2001	13515	134	99	35	-56
2002	13496	150	100	50	-58
2003	13508	128	92	36	-31
2004	13532	127	108	19	-17
2005	13473	142	109	33	-88

* Podstawa: Dane GUS

Liczba ludności w gminie podlega pewnym wahaniom. Jak widać z załączonego poniżej wykresu począwszy od 1999 r. liczba mieszkańców pozostaje na względnie stałym poziomie. Dzieje się tak dzięki ciągle dodatniemu przyrostowi naturalnemu.





Struktura wiekowa

Poniższe tabele przedstawiają populację gminy w rozbiu na grupy wiekowe uwzględniając płeć

Miasto Witkowo

Grupa wiekowa	Ogółem	Mężczyźni	Kobiety
0-4 lata	365	182	183
5-9 lat	427	227	200
10-14 lat	569	280	289
15-19 lat	679	359	320
20-24 lata	687	336	351
25-29 lat	632	340	292
30-34 lata	555	274	281
35-39 lat	511	269	242
40-44 lata	651	329	322
45-49 lat	724	364	360
50-54 lata	599	294	305
55-59 lat	500	259	241
60-64 lata	273	122	151
65-69 lat	279	117	162
Powyżej 70	455	181	274
Razem	7906	3933	3973

*Podstawa: Dane GUS 2005 r.

Obszar wiejski

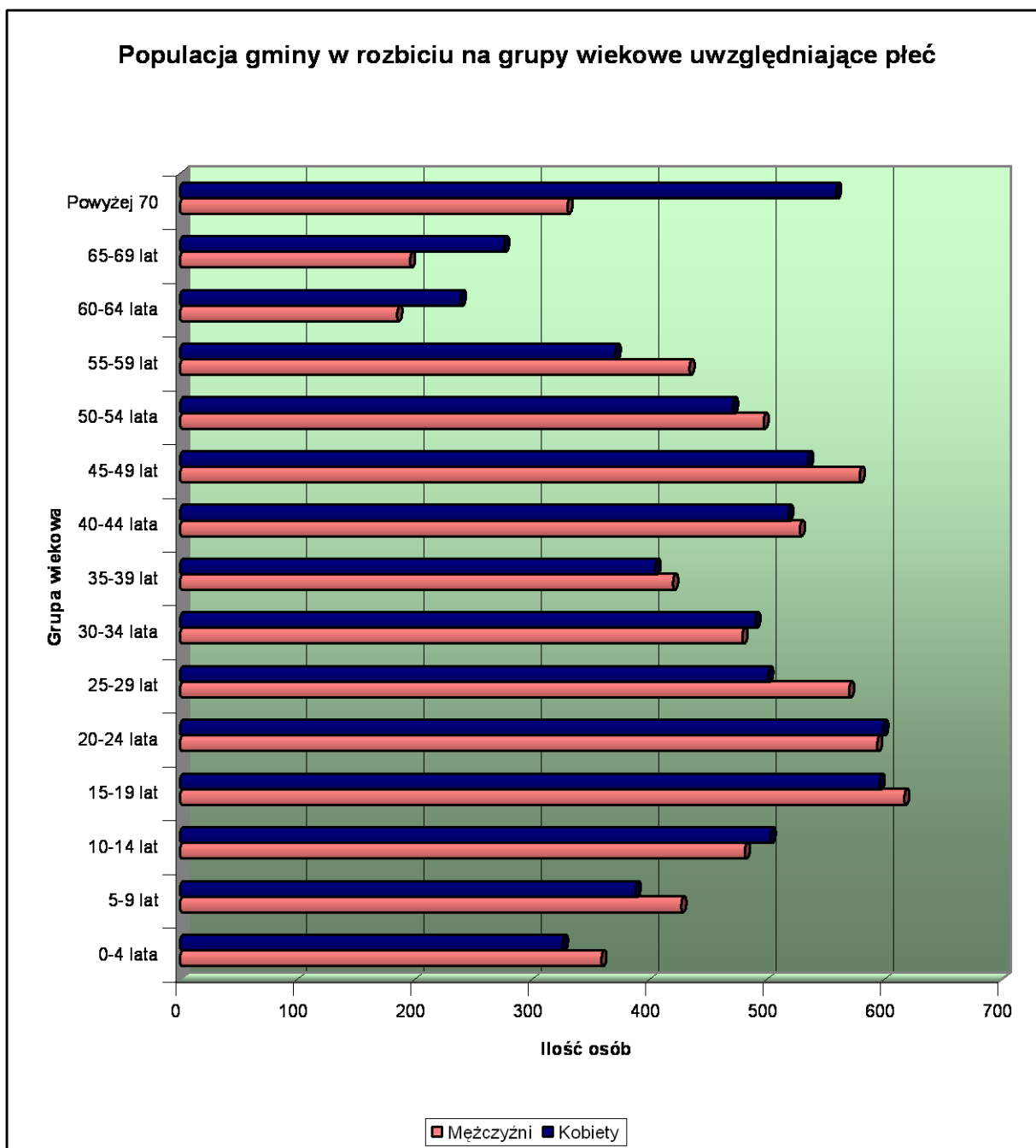
Grupa wiekowa	Ogółem	Mężczyźni	Kobiety
0-4 lata	320	177	143
5-9 lat	388	200	188
10-14 lat	415	201	214
15-19 lat	534	258	276
20-24 lata	506	258	248
25-29 lat	439	230	209
30-34 lata	414	205	209
35-39 lat	314	151	163
40-44 lata	395	199	196
45-49 lat	390	215	175
50-54 lata	369	203	166
55-59 lat	305	175	130
60-64 lata	151	63	88
65-69 lat	193	79	114
Powyżej 70	434	149	285
Razem	5567	2763	2804

*Podstawa: Dane GUS 2005 r.

Razem (miasto i obszar wiejski)

Grupa wiekowa	Ogółem	Mężczyźni	Kobiety
0-4 lata	685	359	326
5-9 lat	815	427	388
10-14 lat	984	481	503
15-19 lat	1213	617	596
20-24 lata	1193	594	599
25-29 lat	1071	570	501
30-34 lata	969	479	490
35-39 lat	825	420	405
40-44 lata	1046	528	518
45-49 lat	1114	579	535
50-54 lata	968	497	471
55-59 lat	805	434	371
60-64 lata	424	185	239
65-69 lat	472	196	276
Powyżej 70	889	330	559
Razem	13473	6696	6777

*Podstawa: Dane GUS 2005 r.



Najliczniejszą grupą w gminie są osoby pomiędzy 15 i 19 rokiem życia.

Struktura ludności według wieku mająca wpływ na kształtowanie się struktur społeczno – ekonomicznych przedstawia się następująco:

Miasto Witkowo

Grupa wiekowa	Osoby	% ogółu
Wiek przedprodukcyjny:		
- kobiety	874	11,05
- mężczyźni	877	11,09
Wiek produkcyjny:		
- kobiety	2512	31,78
- mężczyźni	2758	34,88
Wiek poprodukcyjny:		
- kobiety	587	7,43
- mężczyźni	298	3,77
Ogółem	7906	100

*Podstawa: Dane GUS 2005 r.

Obszar wiejski

Grupa wiekowa	Osoby	% ogółu
Wiek przedprodukcyjny:		
- kobiety	545	9,79
- mężczyźni	578	10,38
Wiek produkcyjny:		
- kobiety	1772	31,83
- mężczyźni	1957	35,15
Wiek poprodukcyjny:		
- kobiety	487	8,75
- mężczyźni	228	4,10
Ogółem	5567	100

*Podstawa: Dane GUS 2005 r.

Razem (miasto i obszar wiejski)

Grupa wiekowa	Osoby	% ogółu
Wiek przedprodukcyjny:		
- kobiety	1419	10,53
- mężczyźni	1455	10,80
Wiek produkcyjny:		
- kobiety	4284	31,80
- mężczyźni	4715	35,00
Wiek poprodukcyjny:		
- kobiety	1074	7,97
- mężczyźni	526	3,90
Ogółem	13473	100

*Podstawa: Dane GUS 2005 r.

Obecnie największą grupę stanowią osoby w wieku produkcyjnym. Jednakże w przyszłości zwiększać się będzie procentowy udział osób w wieku poprodukcyjnym. Na uwagę zasługuje również wkraczający na rynek pracy wyż demograficzny. Spowoduje to znaczące perturbacje na rynku pracy w przyszłości.

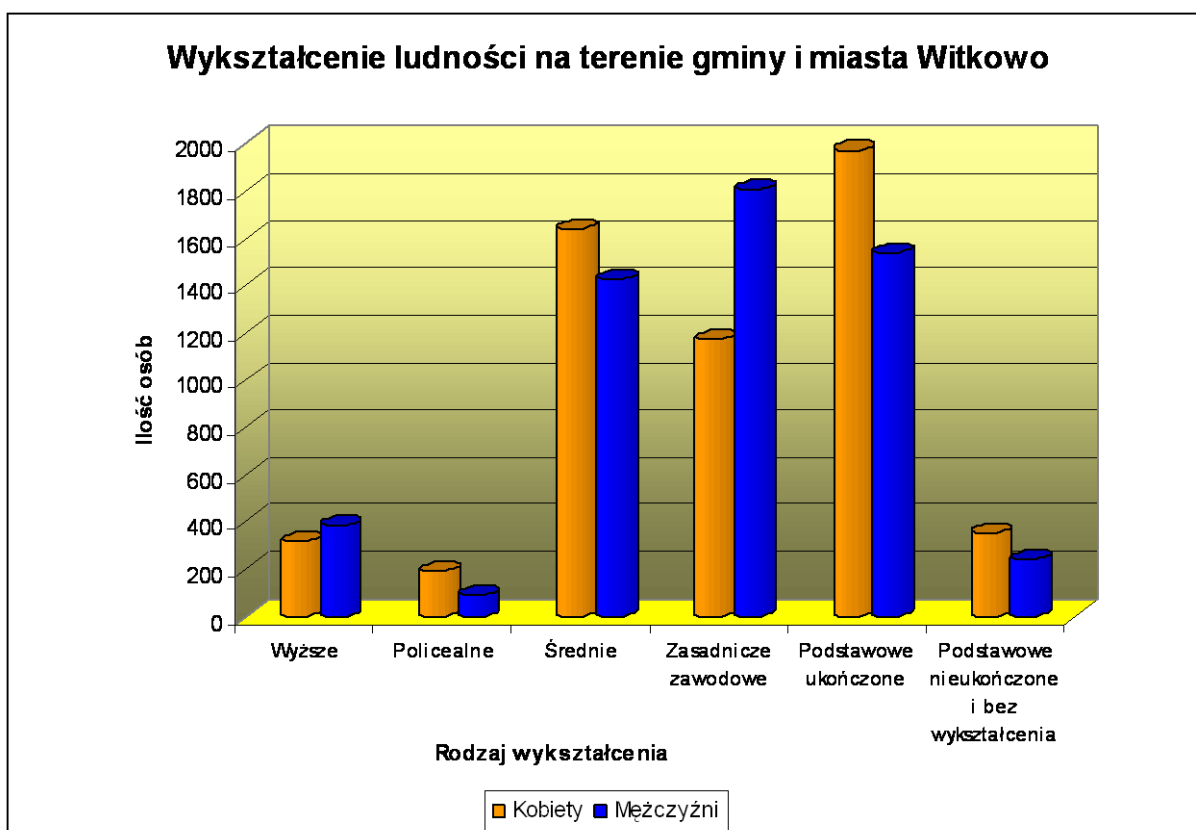
Poziom wykształcenia ludności

Niekorzystnie przedstawiają się natomiast wskaźniki dotyczące wykształcenia mieszkańców. Około 37% ogółu z nich legitymuje się co najwyżej wykształceniem podstawowym, natomiast osób z wykształceniem wyższym jest zaledwie 6%.

Rodzaj wykształcenia	Ogółem	Kobiety	Mężczyźni
Wyższe	704	318	386
Policealne	275	188	87
Średnie	3068	1641	1427
Zasadnicze zawodowe	2980	1173	1807
Podstawowe ukończone	3514	1974	1540
Podstawowe nieukończone i bez wykształcenia	593	354	239

* Podstawa: Dane GUS Narodowy Spis Powszechny 2002 r.

Wykres graficzny powyższych danych przedstawia się następująco:



Poziom bezrobocia

Bezrobocie należy do największych problemów społecznych w gminie. Istniejące podmioty gospodarcze nie mają wystarczającego potencjału, by stworzyć miejsca pracy dla bezrobotnych mieszkańców gminy. Rolnictwo natomiast, nawet w okresach rozwojowych nie generuje przyrostu miejsc pracy, a w miarę wprowadzania coraz nowocześniejszych

narzędzi ujawnia ukryte bezrobocie. Dlatego też w najbliższym czasie nie należy spodziewać się znaczącej zmiany na rynku pracy. Szansą dla gminy mogłyby być nowe inwestycje w gminie (choćby w zakresie przetwórstwa rolno – spożywczego czy turystyki) lub też na terenie pobliskiego Gniezna.

Dynamika bezrobocia w gminie Witkowo

Lata	Liczba bezrobotnych	
	ogółem	kobiet
31.12.2004 r.	1134	645
31.12.2005 r.	1016	599
31.12.2006 r.	801	517
31.03.2007 r.	825	534

*Podstawa: dane PUP w Gnieźnie

Podobnie jak na obszarze całego kraju wysoki wśród bezrobotnych jest udział osób młodych oraz długotrwale bezrobotnych. Ponadto bardzo niekorzystnym zjawiskiem jest to, że duży odsetek bezrobotnych nie jest już uprawniony do otrzymywania zasiłków.

Pośrednictwem pracy zajmuje się Powiatowy Urząd Pracy w Gnieźnie.

Ochrona zdrowia

Podstawową opiekę medyczną mieszkańcom gminy zapewnia Niepubliczny Zakład Opieki Zdrowotnej w Witkowie oraz Wojskowa Specjalistyczna Przychodnia Lekarska w Witkowie. Usługi leczenia zamkniętego oraz specjalistyczne porady lekarskie dostępne są w Szpitalu Powiatowym w Gnieźnie.

Zaopatrzenie w leki zapewniają 4 apteki w Witkowie.

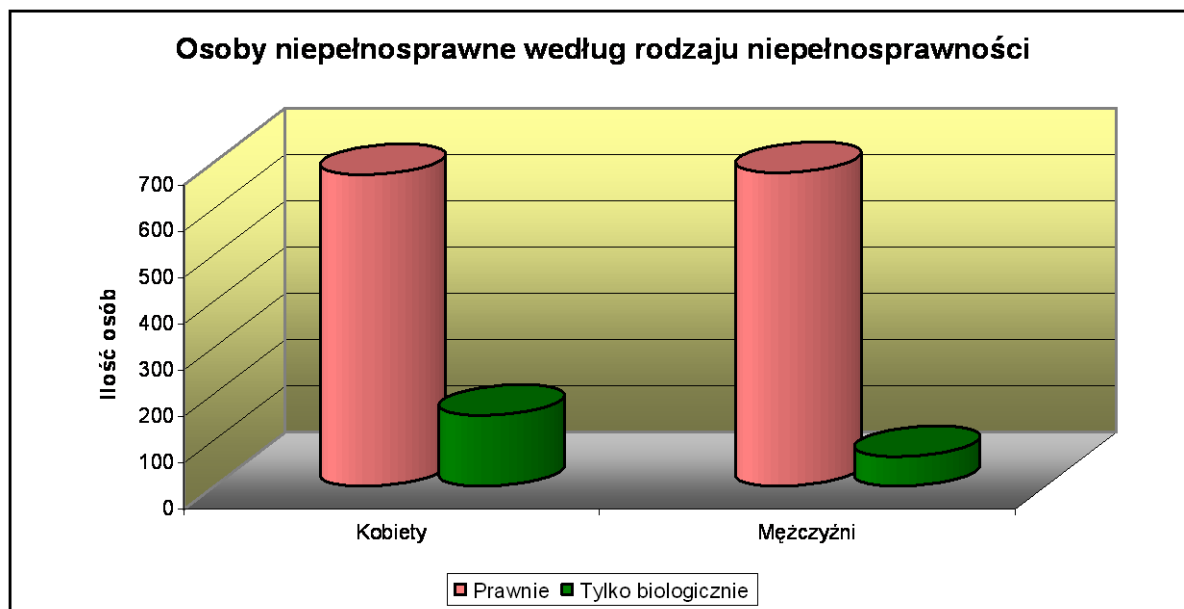
Stan zdrowia mieszkańców gminy nie odbiega od średniej w województwie wielkopolskim. Do najczęstszych schorzeń należą choroby układu krążenia, choroby układu oddechowego, cukrzyca oraz wady postawy (dzieci i młodzież) i zwyrodnienia stawów i kręgosłupa (dorośli). Przyczynami powyższego stanu rzeczy są niewłaściwe nawyki żywieniowe, brak profilaktyki i wczesnego wykrywania chorób, niedostateczna aktywność fizyczna – ruchowa ludności.

Osoby niepełnosprawne

Istotnym problemem występującym na terenie gminy jest zjawisko niepełnosprawności. Dane dotyczące liczby osób niepełnosprawnych w gminie Witkowo zaprezentowano w poniższej tabeli:

Rodzaj niepełnosprawności	Razem	Kobiety	Mężczyźni
Prawnie	1350	673	677
Tylko biologicznie	217	153	64

*Podstawa: Dane GUS NSP 2002



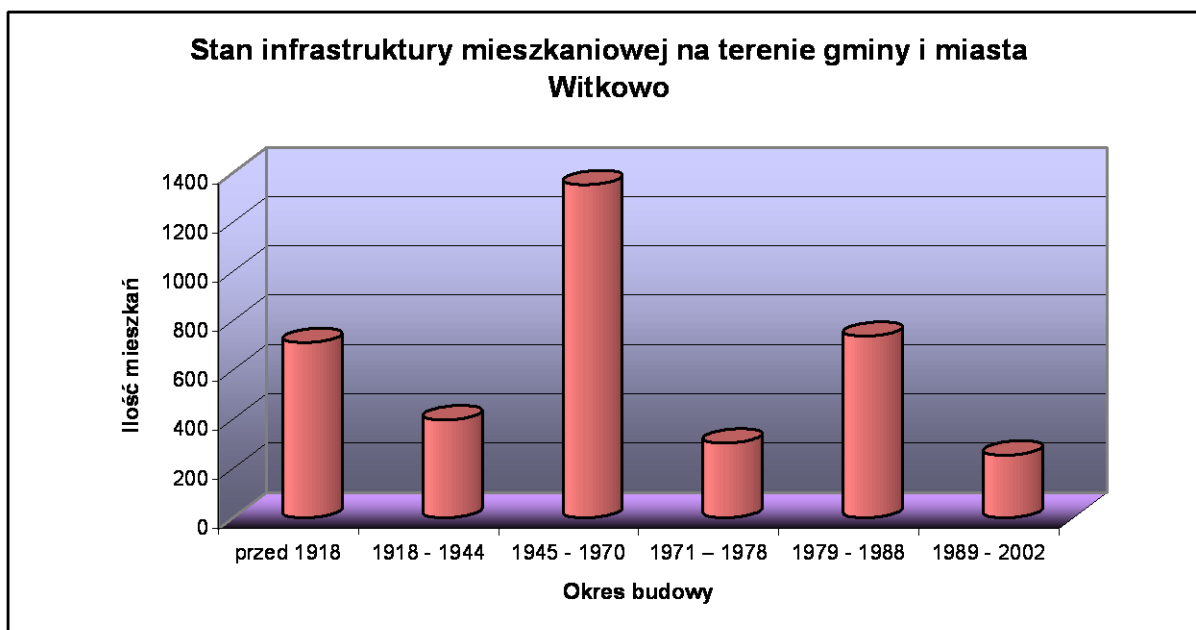
Stan infrastruktury mieszkaniowej

W gminie Witkowo, wg danych GUS w 2002 r. istniały ogółem 3778 mieszkania o łącznej powierzchni 266 501 m², z czego 3729 (o pow. 263 782 m²) było stałe zamieszkałych.

Okres budowy	Liczba mieszkań	Powierzchnia użytkowa (m ²)
przed 1918	711	49 255
1918 - 1944	397	28 374
1945 - 1970	1352	69 340
1971 – 1978	303	22 342
1979 - 1988	737	62 482
1989 - 2002	254	33 020

*Podstawa: Dane GUS NSP 2002

Jak widać z załączonego zestawienia najwięcej (36%) stanowią mieszkania zbudowane w latach 1945 - 1970. Jednakże mieszkania powstałe w latach 1971 – 2002 stanowią łącznie 34% ogółu mieszkań. W związku z tym można stwierdzić, że stan substancji mieszkaniowej na terenie gminy jest dobry.



Na obszarze wiejskim dominującą formą budownictwa jest budownictwo jednorodzinne w typie budowy zagrodowej. Poszczególne miejscowości połączone są siecią dróg gminnych. Sytuacja mieszkaniowa ludności jest zadowalająca, zarówno jeśli chodzi o liczbę izb w przeliczeniu na 1 mieszkańca, jak i przypadającą na osobę powierzchnię użytkową.

Mieszkania wg ilości izb i powierzchni ogółem:

Liczba izb w mieszkaniu	Liczba mieszkań
1 izba	48
2 izby	668
3 izby	1123
4 izby	1142
5 i więcej izb	797

*Podstawa: Dane GUS NSP 2002

Powierzchnia mieszkania m ²	Liczba mieszkań	Metraż na 1 osobę (m ²)	Liczba mieszkań
do 30	91	poniżej 7	61
30 – 39	411	7,0 – 9,9	251
40 – 49	872	10,0 – 14,9	912
50 – 59	582	15,0 – 19,9	723
60 - 79	784	20,0 – 29,9	861
80 – 99	344	30 i więcej	921
100 – 119	270	X	X
120 i więcej	424	X	X

*Podstawa: Dane GUS NSP 2002

Systematycznej poprawie z roku na rok ulega stan wyposażenia mieszkań w podstawową infrastrukturę techniczną. Dotyczy to zarówno starań władz gminnych, jak i dążenia właścicieli mieszkań do podnoszenia ich standardu.

Mieszkania wg wyposażenia:

Wyposażenie mieszkania	Liczba mieszkań
mieszkania ogółem	3778
wodociąg ogółem	3728
wodociąg przydomowy	107
wodociąg sieciowy	3621
bez wodociągu	49
ustęp splukiwany	3401
łazienka	3364
ciepła woda	2928
CO zbiorowe	1541
CO indywidualne	1360
piece	864

*Podstawa: Dane GUS NSP 2002

Szkolnictwo

Na terenie gminy funkcjonują cztery szkoły podstawowe oraz dwa gimnazja:

- Szkoła Podstawowa Nr 2 w Witkowie – placówka prowadzi 21 oddziałów, uczęszcza do niej 510 uczniów;
- Szkoła Podstawowa Nr 3 w Witkowie – placówka prowadzi 15 oddziałów, uczęszcza do niej 356 uczniów;
- Szkoła Podstawowa im. Powstańców Wielkopolskich w Mielżynie – placówka prowadzi 6 oddziałów, uczęszcza do niej 132 uczniów;
- Szkoła Podstawowa w Gorzykowie – placówka prowadzi 6 oddziałów, uczęszcza do niej 70 uczniów;
- Gimnazjum im. Adama Borysa w Witkowie – placówka prowadzi 21 oddziałów, uczęszcza do niej 566 uczniów;
- Gimnazjum im. Powstańców Wielkopolskich w Mielżynie – placówka prowadzi 3 oddziały, uczęszcza do niej 79 uczniów.

Kultura i sport

Na terenie gminy i miasta Witkowo istnieje dobrze rozwinięta infrastruktura sportowa i kulturalna.

Życie kulturalno - sportowe organizowane jest przez Ośrodek Kultury, Sportu i Rekreacji, Urząd Gminy i Miasta, Klub Garnizonowy przy współudziale szkół, bibliotek, stowarzyszeń, świetlic i samodzielnych twórców.

Władze samorządowe widzą i doceniają pracę i osiągnięcia młodzieży, dlatego systematycznie finansują rozwój Uczniowskich Klubów Sportowych działających przy każdej placówce szkolnej oraz inne formy kultury fizycznej.

W kalendarz imprez sportowych i kulturalnych gminy i miasta Witkowo trwale wpisały się następujące imprezy: Wielka Orkiestra Świątecznej Pomocy, Akcja „Zima”, Mistrzostwa Sołectw i Zakładów Pracy w Halowej Piłce Nożnej, Uroczyste podsumowanie roku sportowego, Mistrzostwa Gminy Amatorów w tenisie stołowym, Otwarte Mistrzostwa Gminy w piłce siatkowej, Wielkanocny Turniej klas I - III szkół podstawowych, Obchody rocznicy Konstytucji 3 Maja, Zawody Strzeleckie Rad Sołeckich i Zarządów Osiedli, Wiosenne Biegi Przelajowe, Dzień Dziecka, Dni Witkowa, Międzypowiatowy Przegląd Piosenki Strażackiej, Przegląd twórczości dzieci i młodzieży z terenu gminy i miasta Witkowo, Dożynki Gminne - Witkowo, 1 września - rocznica napaści Niemiec na Polskę, 17 września - rocznica agresji sowieckiej na Polskę, VI Uliczne Biegi Szkolne - Witkowo, Integracyjny Turniej Klas Pierwszych Gimnazjów w piłce nożnej drużyn pięcioosobowych o Puchar Burmistrza Gminy i Miasta, 11 listopada - Święto Niepodległości, Integracyjny Turniej Drużyn Mieszanych w Piłce Siatkowej gimnazjów z terenu gminy i miasta o Puchar Burmistrza Gminy i Miasta, Mistrzostwa Sołectw Gminy Witkowo w Halowej Piłce Nożnej, Mikołajkowy Turniej Przedszkoli, Ogólnopolski Nocny Turniej Szachowy, „Świąteczny” Przegląd Piosenki Zdrowotnej i Ekologicznej, Koncert Laureatów IX Przeglądu Twórczości Dzieci i Młodzieży Witkowo, Konkurs Plastyczny.

Pomoc społeczna

Zadania wynikające z ustawy o pomocy społecznej w gminie Witkowo realizowane są przez Miejsko - Gminny Ośrodek Pomocy Społecznej. Formy pomocy są wielorakie, ale do najczęstszych należą różnego rodzaju zasiłki pieniężne i usługi opiekuńcze. Adresatami pomocy są między innymi rodziny wielodzietne, osoby, które pozostają w trudnej sytuacji życiowej, dotknięte długotrwałym bezrobociem. Beneficjentami pomocy społecznej są również osoby przewlekle chore, niedostosowane społecznie oraz ludzie starzy i samotni. Wsparciem dla działań gminy w zakresie pomocy społecznej jest działalność Powiatowego Centrum Pomocy Rodzinie w Gnieźnie (wymiana informacji, szkolenia, pomoc na rzecz osób niepełnosprawnych ze środków PFRON).

Poniżej przedstawiono dane dotyczące rodzaju i skali pomocy społecznej w gminie Witkowo.

Powód trudnej sytuacji życiowej	Liczba rodzin				Liczba osób w tych rodzinach			
	2003	2004	2005	2006	2003	2004	2005	2006
Ubóstwo	700	538	560	617	2673	1881	1824	2159
Sieroctwo	2	0	0	0	5	0	0	0
Bezdomność	3	3	3	3	3	3	3	3
Potrzeba ochrony macierzyństwa	44	21	21	12	180	86	86	50
Bezrobocie	276	434	452	520	1242	1820	1820	2236
Niepełnosprawność	162	94	91	91	660	300	290	291
Długotrwała choroba	32	42	40	54	102	126	121	189
Bezradność w sprawach opiekuńczo - wychowawczych i prowadzeniu gospodarstwa domowego	92	178	165	170	480	818	735	960
w tym: - rodziny niepełne	30	55	62	63	280	179	193	196
- rodziny wielodzietne	55	70	76	80	302	504	520	536
Alkoholizm	18	20	5	10	54	82	16	42
Narkomania	0	3	2	5	0	10	7	12
Trudności w przystosowaniu się do życia po opuszczeniu zakładu karnego	3	0	3	1	8	0	7	3
Przemoc w rodzinie	0	0	0	10	0	0	0	53
Brak umiejętności w przystosowaniu do życia młodzieży opuszczającej placówki opiekuńczo-wychowawcze	0	0	1	0	0	0	1	0
Zdarzenie losowe i sytuacja kryzysowa	0	1	1	0	0	5	3	0
Trudności w integracji osób, które otrzymały status uchodźcy	0	0	0	0	0	0	0	0
Klęska żywiołowa lub ekologiczna	0	0	0	430	0	0	0	430

*Podstawa: Dane MGOPS Witkowo

Wykorzystanie środków finansowych ogółem (za 2006 r.)

Zadania	Plan	Wykonanie	%
Zadania zlecone gminie	623 426	614 385	98
Zasiłki rodzinne i pielęgnacyjne	2 738 800	2 738 800	100
Składki na ubezpieczenie zdrowotne	17 000	11 341	66,7
Zadania własne gminy: w tym	728 440	728 440	100
- zasiłki celowe i w naturze	156 692	156 692	100
- dotacja celowa na dożywianie dzieci w szkole	114 498	114 498	100

*Podstawa: Dane MGOPS Witkowo

Rodzaj pomocy	Nakłady	Ilość osób/ilość świadczeń [2006 r.]
Zasiłki stałe	142 949	38 / 452
Zasiłki rodzinne	2 347 741	1110 / 32 817
Zasiłki pielęgnacyjne	364 059	225 / 2 473
Zasiłki okresowe	320 031	193 / 1 654
Składki na ubezp. emerytalne i rentowe	38 270	25 / 282
Ogółem	3 240 050	1 591 / 37 678

*Podstawa: Dane MGOPS Witkowo

Działalność Ośrodka Pomocy Społecznej w Witkowie

Celem działalności MGOPS jest:

- zaspakajanie niezbędnych potrzeb życiowych osób i rodzin oraz umożliwienie im bytowania w warunkach odpowiadających godności człowieka,
- doprowadzenie do możliwie pełnego usamodzielnienia osób i rodzin oraz doprowadzenie do integracji osób i rodzin ze środowiskiem,
- umożliwienie osobom i rodzinom przezwycięzenie trudnych sytuacji życiowych, których nie są w stanie pokonać wykorzystując własne środki, możliwości i uprawnienia oraz zapobieganie powstawaniu takich sytuacji.

Miejsko - Gminny Ośrodek Pomocy Społecznej w Witkowie zatrudnia 16 osób:

- kierownika,
- 6 pracowników socjalnych w rejonach opiekuńczych,
- 6 opiekunek domowych,
- 2 pracowników wykonujących świadczenia rodzinne,
- główną księgową.

Wszyscy pracownicy legitymują się wykształceniem zgodnym z zapisami ustawy o pomocy społecznej.

Ośrodek ma do dyspozycji 4 pomieszczenia, jednak baza lokalowa nie jest wystarczająca, brakuje np. pomieszczenia do rozmów z klientami.

V. ANALIZA SWOT

1. UWAGI OGÓLNE

W planowaniu strategicznym stosowane są różne techniki analityczne oraz sposoby dochodzenia do konstruktywnych wniosków. Z uwagi na wagę zagadnienia należy przy tym korzystać ze sprawdzonych metod. Planowanie strategiczne powinno zostać podporządkowane następującym regułom:

- nazwanie, określenie, zdefiniowanie problemu (to, jak zdefiniujemy problem w dużym stopniu określa, które cele i metody powinny być zastosowane, aby ocenić przydatność alternatywnych rozwiązań. Ma to bezpośredni wpływ na wybór konkurencyjnych opcji);
- przyjęcie kryteriów ewaluacyjnych (pod jakimi względami będziemy porównywali ze sobą i oceniali sposoby rozwiązania);
- określenie konkurencyjnych sposobów postępowania (zakładamy, że zawsze da się wyróżnić kilka sposobów rozwiązania problemu, należy je też opisać ze szczegółami);
- prezentacja alternatyw i ich selekcja (w tym kroku następuje ocena alternatyw według ustalonych kryteriów ewaluacyjnych i wybór jednej z nich);
- bieżące monitorowanie i ewaluacja wyników wybranej do realizacji polityki (po wyborze sposobu rozwiązania konieczna jest stała ocena czy przyjęte rozwiązanie wpływa w zamierzony sposób na rzeczywistość społeczną).

W praktyce najczęściej wykorzystywaną metodą jest Analiza SWOT. Skrót SWOT pochodzi od czterech angielskich słów: Strengths (silne strony), Weaknesses (słabe strony), Opportunities (szanse), Threats (zagrożenia). Metoda ta pozwala na ocenę wewnętrznych i zewnętrznych czynników wpływających na rozwój badanej organizacji.

Analiza SWOT opiera się na badaniu dwóch grup czynników: wewnętrznych i zewnętrznych. Każda grupa rozpatrywana jest pod kątem dodatniego i ujemnego wpływu na badaną organizację.

W formie graficznej analizę SWOT można przedstawić następująco:

		Uwarunkowania	
		wewnętrzne	zewnętrzne
Wwierany wpływ	pozytywny	Silne strony	Szanse
	negatywny	Słabe strony	Zagrożenia

W prezentowanej tabeli poszczególne określenia oznaczają:

Silne strony – to pozytywne zjawiska wynikające z samej organizacji (np. wysoki poziom wiedzy kadry, znajomość lokalnych uwarunkowań itp.)

Słabe strony – to negatywne zjawiska wpływające na ograniczenie szans i możliwości rozwojowych organizacji, na które ma ona wpływ (np. słaba komunikacja wewnętrzna, brak koordynacji działań itp.)

Szanse – to pozytywne zjawiska, które stwarzają możliwości rozwojowe niezależne od działań organizacji (np. położenie geograficzne)

Zagrożenia – to negatywne zjawiska wpływające z otoczenia organizacji, niezależne od jej działań (np. niedoskonałość rozwiązań prawnych, konkurencyjność sąsiednich podmiotów, pogarszanie wskaźników makroekonomicznych itp.)

2. TABELE ANALIZY SWOT

Mocne strony	Słabe strony
<ul style="list-style-type: none"> - występowanie atrakcyjnych turystycznie terenów i kompleksów leśnych; - środowisko naturalne w nienaruszonym stanie, wolne od przemysłu i zanieczyszczeń; - ekologiczne rolnictwo o dużych zdolnościach dostosowawczych; - istnienie terenów do lokowania działalności gospodarczej i usługowej; - rozwinięta infrastruktura techniczna w postaci wodociągów, sieci energetycznych, telefonii przewodowej umożliwiająca nieskrępowane prowadzenie działalności gospodarczej; - prorozwojowa polityka władz gminy doceniających wagę rozwoju gospodarczego; - działalność społeczna grupy aktywnych liderów wśród lokalnej społeczności; - kompetentne i sprawne działanie Ośrodka Pomocy Społecznej w Witkowie; - zaangażowana i wykształcona kadra pedagogiczna w prowadzonych przez gminę placówkach oświatowych; - bardzo dobry stan techniczny gminnych obiektów oświatowych; - niższe od przeciętnych wskaźniki zachorowalności ludności 	<ul style="list-style-type: none"> - dominacja rolnictwa skutkująca niewielkimi możliwościami dywersyfikacji prowadzonej działalności gospodarczej; - duży udział dróg o nawierzchni gruntowej w kategorii dróg gminnych; - słabo rozwinięty system selektywnej zbiórki odpadów oraz niewystarczająca świadomość mieszkańców gminy w tym zakresie; - niezadowolający wskaźnik skanalizowania gminy, brak lokalnych rozwiązań w postaci grupowych i przydomowych oczyszczalni ścieków; - wysokie wskaźniki bezrobocia na terenie gminy, zwłaszcza w grupie osób młodych i absolwentów; - niezadowolający poziom wykształcenia mieszkańców; - niska siła nabywcza miejscowej ludności oznaczająca niski poziom popytu wewnętrznego warunkującego rozwój lokalnych przedsiębiorstw; - rozdrobnienie rolnictwa oraz niedostateczne wykorzystanie dostępnych form współpracy w postaci grup producenckich; - apatia dużej części lokalnej społeczności; - niezadowolający poziom aktywności zawodowej i społecznej mieszkańców;

<p>spowodowane brakiem czynników środowiskowych;</p> <ul style="list-style-type: none"> - niższa od przeciętnej przestępczość na terenie gminy. 	<ul style="list-style-type: none"> - występowanie postaw roszczeniowych i bierności wśród osób korzystających z pomocy społecznej; - istnienie wielu barier architektonicznych utrudniających osobom niepełnosprawnym dostęp do dóbr i usług.
--	---

Szanse	Zagrożenia
<ul style="list-style-type: none"> - utrzymujący się wzrost gospodarczy i wynikająca stąd poprawa jakości życia ludności; - dotacje z Unii Europejskiej przyznawane w ramach funduszy pomocowych; - wyhamowanie negatywnych trendów dotyczących migracji oraz wzrost liczby urodzeń spowodowanych prorodziną polityką państwa; - utrzymanie się pozytywnych trendów dotyczących podnoszenia poziomu wykształcenia wśród mieszkańców; - efekty realizowanych w skali krajowej, wojewódzkiej i powiatowej programów w zakresie polityki społecznej, koordynacja tych działań. 	<ul style="list-style-type: none"> - konkurencja pomiędzy gminami w zabieganiu o środki pomocowe oraz lokalizację inwestycji; - zatrzymanie się rozwoju gospodarczego; - niekontrolowany napływ turystów i nieskoordynowany rozwój budownictwa letniskowego bez odpowiedniej rozbudowy infrastruktury; - niewłaściwa polityka państwa wobec samorządów; - odpływ najbardziej przedsiębiorczych i wykształconych osób z terenu gminy; - utrudnienia organizacyjne w dostępie do środków pomocowych UE, brak wystarczających środków na „wkład własny”; - tendencje dotyczące wzrostu przestępczości na terenie gminy, zwłaszcza w odniesieniu do nieletnich i młodocianych; - dalsze pogarszanie opłacalności produkcji rolnej i ubożenie

	<p>mieszkańców;</p> <ul style="list-style-type: none">- rozwarstwianie się społeczeństwa, podział na biednych i bogatych;- dalsze obniżanie standardów podstawowych usług zdrowotnych finansowanych w ramach NFZ;- powiększanie się obszarów patologii społecznych na terenie gminy, pojawianie się nowych zagrożeń (narkomania);- bierność i pasywność osób objętych pomocą społeczną, nasilanie się postaw roszczeniowych;- niewystarczający strumień środków na zadania pomocy społecznej.
--	---

VI. WNIOSKI WYNIKAJĄCE Z ANALIZY SWOT

Dokonana w oparciu o Raport o stanie Gminy i Miasta Witkowo analiza SWOT wskazuje, które obszary szeroko rozumianej polityki społecznej wymagają długofalowych, perspektywicznych i przemyślanych działań. Jak wykazano powyżej podstawowymi problemami społecznymi wymagającymi rozwiązania są ubóstwo i bezrobocie. Skalę tych zagadnień obrazują oficjalne statystyki. Jednakże urzędowym danym wymyka się cała sfera takich problemów społecznych jak alkoholizm czy przemoc w rodzinie. Ponadto w danych tych nie ma informacji na temat ograniczonego dostępu do dóbr społecznych osób przewlekle chorych, starych i niepełnosprawnych. Dlatego też w opracowywanych celach podstawowych ujęto również te niekorzystne zjawiska.

1. NAJWAŻNIEJSZE PROBLEMY SPOŁECZNE NA TERENIE GMINY I MIASTA WITKOWO

Istotą problemów społecznych jest to, że podlegają one wielorakim i złożonym powiązaniom pomiędzy sobą. Zaistnienie jednego z nich może wywołać w przyszłości kolejne, powodując w dodatku efekt tzw. sprzężenia zwrotnego dodatniego. I tak np. problem **bezrobocia** w krótkim okresie czasu może prowadzić do wystąpienia zjawiska **ubóstwa**. Ten z kolei w powiązaniu z wyżej wspomnianym bezrobociem rodzi poczucie frustracji i braku perspektyw. Taki stan rzeczy sprzyja wystąpieniu zjawiska **alkoholizmu**, które jeszcze bardziej pogłębia ubóstwo i utrudnia znalezienie pracy. Alkoholizm może również prowadzić do **przemocy w rodzinie**. Spatologizowana rodzina nie jest w stanie przekazać pozytywnych wzorców, co w konsekwencji prowadzi do pojawienia się następnych pokoleń podatnych na patologie.

Jak wykazano powyżej najważniejsza w polityce społecznej powinna być profilaktyka zagrożeń, ponieważ siły i środki na nią skierowane procentują pozytywnymi efektami w przyszłości. Z dokonanej analizy wynika również, że problemy społeczne i obszary działań powiązane są ze sobą wieloma zależnościami i przenikają się nawzajem. Dlatego wskazano następujące grupy osób i obszary interwencji:

- rodziny dotknięte ubóstwem z powodu bezrobocia oraz rodziny wielodzietne i niepełne,
- środowiska osób niepełnosprawnych,
- osoby starsze,
- dzieci i młodzież szkolna z rodzin ubogich i zagrożonych wykluczeniem społecznym,
- grupy społeczne zagrożone chorobą alkoholową.

VII. OBOWIĄZUJĄCE USTAWODAWSTWO

Podejmowane działania nie mogą pozostawać w oderwaniu od ustawowych obowiązków wspólnoty samorządowej.

Podstawowe działania wspólnoty samorządowej w zakresie szeroko rozumianej polityki społecznej uregulowano w ustawie z dnia 8 marca 1990 r. o samorządzie gminnym. Zadania gminy obejmują między innymi zagadnienia:

- ochrony zdrowia,
- pomocy społecznej, w tym ośrodków i zakładów opiekuńczych,
- gminnego budownictwa mieszkaniowego,
- edukacji publicznej,
- kultury, w tym bibliotek gminnych i innych instytucji kultury oraz ochrony zabytków i opieki nad zabytkami,
- kultury fizycznej i turystyki, w tym terenów rekreacyjnych i urządzeń sportowych,
- porządku publicznego i bezpieczeństwa obywateli oraz ochrony przeciwpożarowej i przeciwpowodziowej, w tym wyposażenia i utrzymania gminnego magazynu przeciwpowodziowego,
- współpracy z organizacjami pozarządowymi,
- współpracy ze społecznościami lokalnymi i regionalnymi innych państw.

Ponadto gminy obowiązane są realizować zadania wynikające z niżej wymienionych ustaw:

Ustawa o świadczeniach rodzinnych (Dz. U. z 2003r. Nr 228, poz. 2 z późn. zm.) regulująca nowy system pozaubezpieczeniowych świadczeń społecznych, finansowanych w całości ze środków budżetu państwa, całkowicie odrębny od systemu pomocy społecznej. Zamiast tak jak dotychczas szeregu różnych, niezależnych od siebie świadczeń ustawa ta wprowadza tylko jeden zasiłek rodzinny wraz z dodatkami, które zastępują zasiłki i świadczenia (np. zasiłek wychowawczy, świadczenie z funduszu alimentacyjnego, jednorazowy zasiłek macierzyński z pomocy społecznej, gwarantowany zasiłek okresowy).

Ustawa o zatrudnieniu socjalnym (Dz. U. z 2003r. Nr 122, poz. 1143 z późn. zm.). Ustawa o zatrudnieniu socjalnym stwarza szansę na powrót do społeczeństwa osobom, które z różnych powodów znalazły się na marginesie życia społecznego. Ustawa ma zastosowanie przede wszystkim do osób, które nie posiadają własnych dochodów, a w szczególności do osób bezdomnych w procesie wychodzenia z bezdomności, osób uzależnionych od alkoholu w procesie leczenia, osób uzależnionych od narkotyków w procesie leczenia, osób chorych psychicznie, długotrwale bezrobotnych, byłych więźniów oraz uchodźców. Drugą formą pomocy przewidzianą w ustawie jest wsparcie zatrudnienia osób, które uległy wykluczeniu społecznemu.

Ustawa o ochronie zdrowia psychicznego (Dz. U. z 1994r. Nr 111, poz. 535 z późn. zm.).

Według ustawy ochronę zdrowia psychicznego zapewniają organy administracji rządowej i samorządowej oraz instytucje do tego powołane. Ustawa przewiduje, że w działaniach z zakresu ochrony zdrowia psychicznego mogą uczestniczyć stowarzyszenia i inne organizacje społeczne, fundacje, samorządy zawodowe, kościoły i inne związki wyznaniowe oraz grupy samopomocy pacjentów i ich rodzin, a także inne osoby fizyczne i prawne.

Ustawa o pożytku publicznym i wolontariacie (Dz. U. z 2003r. Nr 96, poz. 873 z późn. zm.).

Ustawa o działalności pożytku publicznego i o wolontariacie jest aktem prawnym wprowadzającym kompleksowe rozwiązania dotyczące podstawowych dziedzin działalności organizacji pozarządowych w Polsce. Obszary, które reguluje ustawa to: prowadzenie działalności pożytku publicznego (działalność odpłatna i nieodpłatna pożytku publicznego), uzyskiwanie przez organizacje pozarządowe statusu organizacji pożytku publicznego oraz konsekwencje z tym związane (warunki uzyskania statusu organizacji pożytku publicznego), nadzór nad prowadzeniem działalności pożytku publicznego, wolontariat.

Ustawa o wychowaniu w trzeźwości i przeciwdziałaniu alkoholizmowi z dnia 26 października 1982 r., znowelizowana dnia 28 marca 2003 r. (Dz. U. z 1984r. Nr 35, poz. 230, z późn. zm.).

Rozwiązywanie problemów alkoholowych zakłada, iż większość kompetencji i środków finansowych jest zlokalizowana na poziomie samorządów gmin, które na mocy ustawy o wychowaniu w trzeźwości i przeciwdziałaniu alkoholizmowi uzyskały kompetencje do rozwiązywania problemów alkoholowych w społecznościach lokalnych. Ustawodawca w art. 4 ust 1 stanowi: „prowadzenie działań związanych z profilaktyką i rozwiązywaniem problemów alkoholowych oraz integracja społeczna osób uzależnionych od alkoholu należy do zadań gminy”.

Ustawa o promocji zatrudnienia i instytucjach rynku pracy z dnia 20 kwietnia 2004 r. (Dz. U. Nr 99, poz. 1001 z późn. zm.).

Ustawa ta określa zadania państwa w zakresie promocji zatrudnienia, łagodzenia skutków bezrobocia oraz aktywizacji zawodowej. Zadania państwa w zakresie promocji zatrudnienia, łagodzenia skutków bezrobocia oraz aktywizacji zawodowej są realizowane przez instytucje rynku pracy działające w celu: pełnego i produktywnego zatrudnienia; rozwoju zasobów ludzkich; osiągnięcia wysokiej jakości pracy; wzmocnienia integracji oraz solidarności społecznej.

Ustawa o systemie ubezpieczeń społecznych z dnia 13 października 1998 r. (Dz. U. Nr 137, poz. 887 z późn. zm.).

Ustawa o świadczeniach opieki zdrowotnej finansowanej ze środków publicznych z dnia 27 sierpnia 2004 r. (Dz. U. z 2004 r. Nr 210, poz. 2135). Ustawa określa: warunki udzielania i zakres świadczeń opieki zdrowotnej finansowanych ze środków publicznych.

Uszczegółowieniem zadań jest ustawa z dnia 12 marca 2004 r. o pomocy społecznej. Wynikające z niej obowiązki gmin przedstawiono w poniższej tabeli.

Zadania gminy wynikające z ustawy z dnia 12 marca 2004 r. o pomocy społecznej

własne	zlecone
<ul style="list-style-type: none"> - opracowanie i realizacja gminnej strategii rozwiązywania problemów społecznych ze szczególnym uwzględnieniem programów pomocy społecznej, profilaktyki i rozwiązywania problemów alkoholowych i innych, których celem jest integracja osób i rodzin z grup szczególnego ryzyka; - sporządzanie bilansu potrzeb gminy w zakresie pomocy społecznej; - udzielanie schronienia, zapewnienie posiłku oraz niezbędnego ubrania osobom tego pozbawionym; - przyznawanie i wypłacanie zasiłków okresowych; - przyznawanie i wypłacanie zasiłków celowych; - przyznawanie i wypłacanie zasiłków celowych na pokrycie wydatków powstałych w wyniku zdarzenia losowego; - przyznawanie i wypłacanie zasiłków celowych na pokrycie wydatków na świadczenia zdrowotne osobom bezdomnym oraz innym osobom niemającym dochodu i możliwości uzyskania świadczeń na podstawie przepisów o powszechnym ubezpieczeniu w Narodowym Funduszu Zdrowia; - przyznawanie zasiłków celowych w formie biletu kredytowanego; - opłacanie składek na ubezpieczenia emerytalne i rentowe za osobę, która zrezygnuje z zatrudnienia w związku z koniecznością sprawowania bezpośredniej, osobistej opieki nad długotrwale lub ciężko chorym członkiem rodziny oraz wspólnie niezamieszkującymi matką, ojcem lub rodzeństwem; - praca socjalna; - organizowanie i świadczenie usług opiekuńczych, w tym specjalistycznych, w miejscu zamieszkania, z wyłączeniem specjalistycznych usług opiekuńczych dla osób z zaburzeniami psychicznymi; - prowadzenie i zapewnienie miejsc w placówkach opiekuńczo-wychowawczych wsparcia dziennego lub mieszkaniach chronionych; - tworzenie gminnego systemu profilaktyki i opieki nad dzieckiem i rodziną; - dożywianie dzieci; - sprawienie pogrzebu, w tym osobom bezdomnym; - kierowanie do domu pomocy społecznej i ponoszenie odpłatności za pobyt mieszkańca gminy w tym domu; 	<ul style="list-style-type: none"> - przyznawanie i wypłacanie zasiłków stałych; - opłacanie składek na ubezpieczenie zdrowotne określonych w przepisach o powszechnym ubezpieczeniu w Narodowym Funduszu Zdrowia; - organizowanie i świadczenie specjalistycznych usług opiekuńczych w miejscu zamieszkania dla osób z zaburzeniami psychicznymi; - przyznawanie i wypłacanie zasiłków celowych na pokrycie wydatków związanych z klęską żywiołową lub ekologiczną; - prowadzenie i rozwój infrastruktury środowiskowych domów samopomocy dla osób z zaburzeniami psychicznymi; - realizacja zadań wynikających z rządowych programów pomocy społecznej, mających na celu ochronę poziomu życia osób, rodzin i grup społecznych oraz rozwój specjalistycznego wsparcia

- sporządzanie sprawozdawczości oraz przekazywanie jej właściwemu wojewodzie, również w wersji elektronicznej, z zastosowaniem systemu informatycznego;
- utworzenie i utrzymywanie ośrodka pomocy społecznej, w tym zapewnienie środków na wynagrodzenia pracowników.

Do zadań własnych gminy należą również:

- przyznawanie i wypłacanie zasiłków specjalnych celowych;
- przyznawanie i wypłacanie pomocy na ekonomiczne usamodzielnienie w formie zasiłków, pożyczek oraz pomocy w naturze;
- prowadzenie i zapewnienie miejsc w domach pomocy społecznej i ośrodkach wsparcia o zasięgu gminnym oraz kierowanie do nich osób wymagających opieki;
- podejmowanie innych zadań z zakresu pomocy społecznej wynikających z rozeznaczonych potrzeb gminy, w tym tworzenie i realizacja programów osłonowych.

VIII. STRATEGIA I HARMONOGRAM DZIAŁAŃ

1. MISJA, OBSZARY INTERWENCJI, CELE PODSTAWOWE, CELE SZCZEGÓŁOWE, ZADANIA I SPODZIEWANE EFEKTY

Ustawa o samorządzie gminnym definiuje gminę jako wspólnotę samorządową zorientowaną na zaspokajanie potrzeb jej mieszkańców. Dlatego też władze gminy we wszystkich swych działaniach muszą dążyć do jak najlepszego i najpełniejszego zaspokojenia potrzeb lokalnej społeczności. Zgodnie z kanonami nowocześnie rozumianej polityki społecznej polegać ma to nie tylko na dystrybucji dóbr, lecz na stwarzaniu możliwości i warunków do rozwoju we wszystkich dziedzinach życia. Oczywiście biorąc pod uwagę istotę zrównoważonego rozwoju należy pamiętać o osobach wykluczonych, które z różnych przyczyn nie stają się beneficjentami przemian i wzrastającego poziomu życia. Obowiązującym minimum zaś powinno być zapewnienie jednostce bytowania w warunkach nieurągających jej godności.

Misją Gminy Witkowo w zakresie polityki społecznej jest zapewnienie mieszkańcom jak najlepszych warunków życia ze szczególnym uwzględnieniem osób zagrożonych wykluczeniem społecznym. W celu realizacji misji wytypowano 5 obszarów krytycznych odpowiadających grupom wymagającym wsparcia. Są to:

- **rodziny zagrożone wykluczeniem społecznym,**
- **osoby starsze,**
- **niepełnosprawni,**
- **grupy społeczne zagrożone chorobą alkoholową,**
- **dzieci i młodzież.**

Rodziny zagrożone wykluczeniem społecznym.

Rodzina stanowi podstawowe ogniwo w strukturze społecznej. O warunkach jej funkcjonowania i rozwoju decydują działania z zakresu polityki ekonomicznej i społecznej. Aby mogła wypełnić swoje zadania i obowiązki powinna być otoczona ochroną i wsparciem, a w szczególności należy zapewnić prawidłową realizację potrzeb rozwojowych i psychicznych dzieci, do których należy zaliczyć: potrzebę stabilizacji, bezpieczeństwa, przynależności uczuciowej. Od właściwego zaspokojenia potrzeb dziecka zależy prawidłowy przebieg jego rozwoju. Zaspokajanie potrzeb rozwojowych dziecka jest możliwe w rodzinie o prawidłowej strukturze i atmosferze gwarantującej poczucie stabilności i bezpieczeństwa. Okres transformacji i wiążących się z nim problemów bytowych staje się dla znacznej liczby rodzin obciążeniem, z którym nie są w stanie sobie same poradzić. Negatywne zjawiska

pogłębiającego się bezrobocia, bezradności, niejednokrotnie grożące wejściem w patologię, dotyczą wszystkich członków rodziny, nie wyłączając dzieci.

Przy realizacji zadań pomocy społecznej za priorytet należy przyjąć wspieranie środowisk i rodzin najbardziej zagrożonych biedą i trudnościami w rozwiązywaniu narastających problemów i to nie tylko ekonomicznych, ale też wychowawczych, psychicznych, zdrowotnych i innych.

Głównym problemem większości rodzin jest bezrobocie, przy czym znaczna część osób nie ma uprawnień do świadczeń w formie zasiłków dla bezrobotnych i balansuje na poziomie minimum socjalnego. Dotyczy to głównie rodzin o niskim poziomie wykształcenia, a także wielodzietnych i niepełnych. Zjawiskiem wtórnym są występujące niejednokrotnie patologie, w tym głównie alkoholizm, pojawia się również przemoc. Powodują one niewydolność wychowawczą, która najboleśniej dotyka dzieci w tych rodzinach.

Występujące problemy powodują niewydolność finansową rodzin i brak środków na podstawowe potrzeby. Dzieci z tych rodzin są często nieprawidłowo żywione lub wręcz niedożywione, a jedynym prawidłowym posiłkiem jest posiłek otrzymany w szkole. Działania na rzecz rodziny powinny być zróżnicowane zależnie od występujących problemów. Innych form wsparcia wymagają rodziny dotknięte bezrobociem, innych z problemem uzależnień czy niewydolne wychowawczo. Chociaż zapewnianie właściwych warunków bytowych dzieciom jest obowiązkiem rodziców, to im samym należy niejednokrotnie udzielić wsparcia.

Cel główny: Utrzymanie podstawowych funkcji rodziny i zapobieganie wykluczeniu społecznemu rodzin z uwzględnieniem rodzin niepełnych i wielodzietnych		
Cele szczegółowe	Zadania	Spodziewane efekty
<ul style="list-style-type: none"> • zwalczanie bezrobocia i przeciwdziałanie jego skutkom; • organizowanie i rozwijanie kompleksowego wsparcia dla dzieci i młodzieży szkolnej; • organizowanie pomocy w rozwiązywaniu i ograniczaniu patologii; • stworzenie mieszkań socjalnych dla najbardziej potrzebujących; • pomoc rodzinom w uzyskaniu samodzielności finansowej i eliminowanie postaw roszczeniowych. 	<ul style="list-style-type: none"> • prowadzenie pracy socjalnej z bezrobotnymi, współdziałanie z Powiatowym Urzędem Pracy; • motywowanie bezrobotnych do aktywnego poszukiwania pracy, do przekwalifikowania, szkoleń, kursów; • porady i informacje; • zapobieganie poczuciu zagubienia i odrzucenia społecznego (wsparcie psychologiczne, punkt konsultacyjny); • analizowanie zaburzeń u dzieci i szukanie ich przyczyn; • udzielanie pomocy pedagogicznej i psychologicznej dzieciom z trudnościami emocjonalnymi o rozstrojonym życiu uczuciowym; • dofinansowanie wypoczynku letniego i zimowego; • praca socjalna; • współpraca z pedagogami szkolnymi; • współpraca z instytucjami pozarządowymi, organizacjami, fundacjami, kościołami realizującymi zadania z zakresu pomocy; 	<ul style="list-style-type: none"> • uaktywnienie osób bezrobotnych; • zmniejszenie bezrobocia; • poprawa sytuacji socjalno - bytowej; • zmniejszenie skutków psychicznych i społecznych bezrobocia; • ochrona przed negatywnymi wpływami środowiska; • redukcja zaburzeń; • hamowanie rozwoju zjawisk patologicznych; • zmniejszenie patologii w rodzinach; • zapobieganie poczuciu bezradności i osamotnienia.

	<ul style="list-style-type: none"> • wykorzystanie różnych systemów wsparcia (psychologicznego, socjalnego, prawnego, OPS, Klub AA); • współpraca z instytucjami zajmującymi się pomocą rodzinie; • pomoc finansowa rodzinom zagrożonym; • wsparcie w odtworzeniu więzi społecznych rodzin poprzez uczestniczenie w grupach samopomocowych organizacji pozarządowych (kierowanie do organizacji pozarządowych); • poradnictwo dotyczące możliwości poprawy sytuacji ekonomiczno-bytowej; • stymulacja aktywności własnej rodzin w celu zaspokojenia potrzeb socjalno-bytowych (wykorzystywanie własnych możliwości); • ożywienie życia społecznego w placówkach realizujących idee pomocy (organizacje pozarządowe, świetlice); • poszukiwanie liderów lokalnych; • dożywanie dzieci i dorosłych; • badania jakościowe - pogłębianie diagnozy sytuacji socjalno - bytowej rodzin (dalsze rozpoznawanie potrzeb środowiska). 	
--	---	--

Osoby starsze.

Obserwowane procesy demograficzne od lat już wskazują na postępujący proces starzenia się społeczeństwa. Proces ten dotyczy również mieszkańców gminy i miasta Witkowo.

Problem ludzi starszych funkcjonuje w dwóch wymiarach. Pierwszy dotyczy indywidualnego podejścia i odczuć osoby starszej z jej problemami dnia codziennego, chorobami, poczuciem osamotnienia. Drugi punkt widzenia dotyczy rodzin, w których żyją osoby starsze. Borykają się one z wieloma trudnościami dotyczącymi konieczności zapewnienia tym osobom właściwej opieki. Problemy pojawiają się również wówczas, gdy wystąpi nierównowaga między indywidualnymi potrzebami człowieka starszego w codziennym życiu, a realnymi możliwościami rodziny w udzielaniu mu pomocy w przezwyciężaniu tych trudności.

W związku z powyższym niezbędne jest poświęcenie należytej uwagi tej znaczącej części populacji, przede wszystkim zaś w celu zaktywizowania zbiorowości samych seniorów oraz wspomagania potrzebujących.

Cel główny: Poprawa jakości życia ludzi starszych oraz zapobieganie marginalizacji starszego pokolenia.

Cele szczegółowe	Zadania	Spodziewane efekty
<ul style="list-style-type: none"> • jak najdłuższe utrzymanie zdolności seniora do samoegzystencji w swym naturalnym środowisku oraz optymalizacja jego aktywności, • zaktywizowanie rodziny do szerokich działań na rzecz członka rodziny, • zapewnienie wsparcia osobom starszym niezdolnym do samodzielnej egzystencji w środowisku. 	<ul style="list-style-type: none"> • stymulacja aktywności osób starszych; • rozwój środowiskowej pomocy społecznej (pomoc finansowa, świadczenia w naturze, usługi, porady); • udzielanie wsparcia środowiskowego ludziom starszym; • działanie na rzecz integracji ludzi starych ze środowiskiem; • edukacja rodzin w zakresie nabywania kompetencji koniecznych do kontaktów z osobami starszymi w rodzinie (docieranie do dzieci poprzez pracownika socjalnego). 	<ul style="list-style-type: none"> • przeciwdziałanie osamotnieniu i alienacji, umocnienie psychiczne, • zwiększenie kompetencji członków rodzin osoby starszej w zakresie sprawowania opieki, • stworzenie sprawnie działającego centrum konsultacji, poradnictwa i wsparcia.

Niepełnosprawni.

Osoby niepełnosprawne stanowią w Polsce bardzo liczną społeczność, która liczy około 4,5 mln osób (ponad 14 % ogółu ludności), a prognoza GUS przewiduje, że w 2010 roku liczba ta wzrośnie do 6 mln.

Prawnie osobami niepełnosprawnymi są te jednostki, które posiadają stopień niepełnosprawności orzeczony przez Zespół ds. Orzekania o Niepełnosprawności, Komisję Lekarską przy ZUS, KRUS, jak również inne osoby z dysfunkcjami fizycznymi, psychicznymi i umysłowymi. Za niepełnosprawne należy uznać osoby, których stan fizyczny, psychiczny i umysłowy powoduje trwałe lub okresowe utrudnienia, ogranicza lub uniemożliwia pełnienie ról i zadań społecznych na poziomie powszechnie przyjętych kryteriów.

W codziennym funkcjonowaniu osoby niepełnosprawne napotykają liczne przeszkody uniemożliwiające prowadzenie aktywnego życia społecznego oraz w znaczny sposób utrudniające integrację z najbliższą społecznością lokalną.

Niewątpliwie osoby niepełnosprawne potrzebują więcej wsparcia ze strony społeczeństwa, by móc osiągnąć takie same jakościowe warunki życia jak inni obywatele. Jest wiele sposobów eliminowania niepotrzebnych barier, jednak by poprawić społeczne funkcjonowanie osób niepełnosprawnych, pozytywnie przekształcić stan społecznej świadomości w zakresie niepełnosprawności, konieczne jest systematyczne planowanie działań odnoszących się do różnych obszarów rzeczywistości społecznej.

Narzędziem pomocnym, systematyzującym pomysły i zadania są przyjęte przez ONZ Standardowe Zasady Wyrównywania Szans Osób Niepełnosprawnych. Zasady precyzują wstępne warunki równoprawnego uczestnictwa osób niepełnosprawnych w społecznościach, wyodrębniają kluczowe obszary, które społeczeństwo zobligowane jest udostępnić niepełnosprawnym obywatelom, a także proponują działania wdrożeniowe. Standardowe zasady służyły jako baza przy formułowaniu celu głównego i celów szczegółowych w gminnej strategii osób niepełnosprawnych. W gminie Witkowo środowisko osób niepełnosprawnych jest dostatecznie dobrze rozeznane. Świadczeniami pomocy społecznej z tego tytułu objętych było w 2006 r. 291 osób.

Cel główny: Poprawa warunków społecznego funkcjonowania osób niepełnosprawnych w społeczności lokalnej i integracja społeczna.		
Cele szczegółowe	Zadania	Spodziewane efekty
<ul style="list-style-type: none"> inicjowanie działań zmierzających do udostępnienia osobom niepełnosprawnym środowiska fizycznego, ułatwianie dostępu do informacji i środków komunikacji międzyludzkiej; aktywizacja zawodowa i wzmocnienie pozycji osób niepełnosprawnych tak, by mogły one realizować swoje prawa na rynku pracy. 	<ul style="list-style-type: none"> uwzględnienie wymagań dotyczących dostępności różnych grup osób niepełnosprawnych przy projektowaniu i budowie środowiska zewnętrznego; konsultowanie ze środowiskami osób niepełnosprawnych w tym zakresie; dostarczanie informacji na temat diagnozy, praw, dostępnych służb i programów wszystkim osobom niepełnosprawnym, ich rodzinom i opiekunom; dążenie do zapewniania na wszystkich poziomach właściwego szkolenia służb zaangażowanych w prowadzenie programów i usług dla osób niepełnosprawnych; współpraca z organizacjami osób niepełnosprawnych w zakresie rozwiązań życia zawodowego i zatrudnienia; podnoszenie świadomości samych osób niepełnosprawnych co do przysługujących im praw i możliwości; zachęcanie przedsiębiorców w sektorze prywatnym, by w swych działaniach brali pod uwagę kwestie niepełnosprawności; wspieranie osób niepełnosprawnych na otwartym rynku pracy; np. dofinansowanie krajowych i lokalnych programów aktywizacji zawodowej; podnoszenie świadomości pracodawców celem przewyciężenia 	<ul style="list-style-type: none"> niwelowanie barier architektonicznych i komunikacyjnych; zwiększenie mobilności zawodowej osób niepełnosprawnych; przeciwdziałanie osamotnieniu i izolacji społecznej; przełamanie niechęci pracodawców wobec osób z różnymi rodzajami niepełnosprawności; uwzględnianie potrzeb osób niepełnosprawnych w działalności placówek użyteczności publicznej; ułatwianie osobom niepełnosprawnym codziennego kontaktu z instytucjami życia publicznego;

	<p>negatywnych postaw i uprzedzeń w kwestii niepełnosprawności; szkolenia, informowanie o istniejących ulgach finansowych w przypadku zatrudnienia osób niepełnosprawnych;</p> <ul style="list-style-type: none"> • podjęcie działań w celu podniesienia świadomości społeczności lokalnej na temat osób niepełnosprawnych, ich praw, potrzeb, możliwości wkładu w życie społeczne; • szkolenie pracowników mających częsty kontakt z osobami niepełnosprawnymi w zakresie problematyki niepełnosprawności, • aktywizowanie osób niepełnosprawnych jako nauczycieli, instruktorów i doradców w szkolenia dla różnej kategorii pracowników i zainteresowanych instytucji; • konsultowanie z osobami niepełnosprawnymi programów szkoleniowych dla pracowników; • wyrównanie szans rozwojowych i edukacyjnych; tworzenie integralnych form wychowania, nauczania i edukacji; • udostępnienie edukacji dla wszystkich uczniów niepełnosprawnych: tłumaczenie języka migowego, organizacja służb wspierających; • włączenie rodziców osób niepełnosprawnych w proces nauczania; • zapewnienie materiałów, stałych szkoleń dla nauczycieli niepełnosprawnych dzieci oraz dla nauczycieli wspierających. 	<ul style="list-style-type: none"> • przełamanie bariery niewiedzy i nietolerancji w stosunku do osób niepełnosprawnych; • niwelowanie zjawiska alienacji społecznej osób niepełnosprawnych; • integracja z najbliższym środowiskiem; • aktywizacja osób niepełnosprawnych; • wyrównywanie szans osób niepełnosprawnych w zakresie edukacji.
--	--	---

Grupy społeczne zagrożone chorobą alkoholową

Spożywanie alkoholu w nadmiernych ilościach niesie ze sobą wiele negatywnych konsekwencji, a w skrajnym wypadku prowadzi do uzależnienia. Konsekwencje nadużywania alkoholu są wielorakie. Można je podzielić na:

- fizjologiczne (zatrucia, choroby narządów wewnętrznych);
- problemy psychologiczne i egzystencjalne (próby samobójcze, wyobcowanie, zamknięcie się w sobie);
- problemy wypadków (wypadki w pracy i wypadki drogowe);
- dotyczące zachowania i ról społecznych.

Alkoholizm jest poważnym problemem społecznym, rzucającym na pozostałe sfery życia i generującym inne problemy społeczne. W szczególności alkohol prowadzi do wzrostu przestępczości, pogłębia ubóstwo, wywołuje przemoc w rodzinie. Dotyka coraz częściej młodzież, a w skrajnych przypadkach nawet dzieci w wieku szkolnym. Aby go zwalczyć potrzebne są nie tylko programy dla już uzależnionych, ale również działania profilaktyczne zapobiegające uzależnieniom. Spowodowane jest to ofensywą reklamową zwłaszcza producentów piwa, adresowaną do ludzi młodych. Kampanie reklamowe odniosły pożądany z punktu widzenia wytwórców efekt i spożycie piwa systematycznie wzrasta. Osoby te narażone są na zwiększone ryzyko rozwoju choroby alkoholowej.

Cel główny: Aktywna forma przeciwdziałania negatywnym skutkom używania alkoholu oraz bieżące rozwiązywanie problemów alkoholowych wśród społeczności lokalnej.		
Cele szczegółowe	Zadania	Spodziewane efekty
<ul style="list-style-type: none"> • zwiększenie dostępności pomocy terapeutycznej dla osób uzależnionych od alkoholu; • udzielenie rodzinom, w których występują problemy alkoholowe, pomocy psychospołecznej i prawnej, a w szczególności ochrony przed przemocą w rodzinie; • prowadzenie profilaktycznej działalności informacyjnej i edukacyjnej w zakresie rozwiązywania problemów alkoholowych, w szczególności dla dzieci i młodzieży, w tym prowadzenie pozalekcyjnych zajęć sportowych, a także działań na rzecz dożywiania dzieci uczestniczących w pozalekcyjnych programach 	<ul style="list-style-type: none"> • realizacja programów terapeutycznych dla mieszkańców gminy z uwzględnieniem specjalistycznych programów dla młodzieży; • podnoszenie standardu świadczonych usług zdrowotnych; • podnoszenie kwalifikacji przed personel realizujący programy terapeutyczne; • wydawanie orzeczeń (opinii biegłych) dotyczących osób, wobec których toczy się postępowanie o leczenie odwykowe; • realizacja programów terapeutycznych dla osób zagrożonych uzależnieniem, ofiar przemocy w rodzinie oraz sprawców przemocy; • rozmowy motywacyjne, objęcie pomocą terapeutyczną, psychospołeczną osób, które podjęły leczenie odwykowe; • wprowadzenie nowoczesnych metod terapeutycznych i informatycznych w zakresie przeciwdziałania przemocy w rodzinie; • szkolenie osób w zakresie pomocy dla ofiar przemocy; • prowadzenie kampanii miejscowych dotyczących przemocy; • prowadzenie działań pomocowych na rzecz ofiar przemocy; 	<ul style="list-style-type: none"> • ograniczenie spożycia alkoholu przez mieszkańców gminy; • zmniejszenie się liczby osób uzależnionych; • redukcja zjawiska przemocy w rodzinie, których sprawcami były osoby działające pod wpływem alkoholu; • zmniejszenie strumienia środków pieniężnych kierowanych do osób uzależnionych i ich rodzin; • ograniczenie zjawiska ubóstwa.

<p>opiekuńczo - wychowawczych i socjoterapeutycznych;</p> <ul style="list-style-type: none"> • wspomaganie działalności instytucji, stowarzyszeń i osób fizycznych służącej rozwiązywaniu problemów alkoholowych. 	<ul style="list-style-type: none"> • prowadzenie programów edukacyjno-profilaktycznych dla dzieci i młodzieży szkolnej oraz ich rodziców w zakresie używania substancji psychoaktywnych, alkoholu i narkotyków; • organizowanie dla pedagogów szkolnych i nauczycieli prowadzących programy edukacyjno - opiekuńcze, profilaktyczne, socjoterapeutyczne, szkoleń, konferencji, warsztatów itp.; • wspieranie i włączenie się do kampanii ogólnopolskich, regionalnych, lokalnych w zakresie uzależnień i przemocy wobec dzieci; • wspieranie i organizowanie dla mieszkańców gminy, zwłaszcza dzieci i młodzieży szkolnej: zabaw, festynów, happeningów ze scenariuszami zawierającymi treści profilaktyczne oraz promujące zdrowy, wolny od nałogów styl życia; • współpraca z mediami w promowaniu zdrowego stylu życia, • zaopatrywanie w materiały edukacyjno - profilaktyczne szkół, instytucji działających na rzecz dzieci i osób dorosłych, • rozszerzenie programu zajęć psychoprofilaktycznych dla dzieci i młodzieży o różne formy zajęć sportowych organizowanych w szkołach i świetlicach; • wdrażanie programów edukacyjnych skierowanych do 	
--	--	--

	<p>sprzedawców napojów alkoholowych oraz działań kontrolnych i interwencyjnych mających na celu ograniczenie dostępności napojów alkoholowych i przestrzeganie zakazu sprzedaży alkoholu osobom poniżej 18 roku życia;</p> <ul style="list-style-type: none">• wspieranie działań instytucji, stowarzyszeń i osób fizycznych działających na rzecz dzieci i młodzieży z rodzin dotkniętych problemem alkoholowym;• wspieranie działań na rzecz bezpieczeństwa mieszkańców gminy w związku z naruszeniem prawa przez osoby będące pod wpływem alkoholu.	
--	---	--

Dzieci i młodzież.

W złożonej rzeczywistości społecznej, tam gdzie występują ubóstwo, bezrobocie i uzależnienia szczególnie dramatyczny jest los dzieci. Wychowują się często przy tym w dysfunkcyjnych rodzinach. Dzieci bywają niedożywione i zaniedbane, doświadczają przemocy ze strony dorosłych. Poza tymi oczywistymi niedostatkami należy zauważyć, że warunki finansowe w dużym stopniu decydują o szansach edukacyjnych młodego pokolenia. Dzieci z biednych rodzin zagrożone są dziedziczeniem biedy i negatywnych wzorców społecznych, ponieważ wstępują w środowisku, w którym zanikają wzorce społeczne. Powoduje to zjawisko dziedziczenia ubóstwa i dysfunkcji występujących w rodzinie. Dlatego tak ważne są działania, zarówno w sferze edukacji i profilaktyki, jak i rozbudowanego systemu świadczeń pieniężnych. Uzupełnieniem działań na rzecz dziecka jest akcja dożywiania dzieci w szkołach oraz wyposażania ich w niezbędne przybory szkolne.

Cel główny: Wyposażenie młodego pokolenia w umiejętności i kompetencje społeczne niezbędne w dorosłym życiu, przede wszystkim kształtowanie odpowiedzialności oznaczającej zdolność właściwego reagowania na wyzwania i nowe sytuacje życiowe		
Cele szczegółowe	Zadania	Spodziewane efekty
<ul style="list-style-type: none"> kształtowanie wśród dzieci i młodzieży postawy odpowiedzialności za: własne życie, zdrowie: fizyczne, emocjonalne, duchowe, wzrost, rozwój, poprawę własnego położenia, edukację i doświadczenie, przyszłość, w szczególności w perspektywie nieuchronności starzenia się, organizowanie i współfinansowanie wypoczynku letniego dla dzieci z najuboższych rodzin; upowszechnianie wśród dzieci i młodzieży idei samopomocy i samoopieki. 	<ul style="list-style-type: none"> ochrona dzieci i młodzieży przed przestępczością i przemocą; podniesienie jakości pracy przedszkoli, szkół podstawowych i gimnazjów; zapewnienie pomocy socjalnej dzieciom i młodzieży dotkniętej ubóstwem; stworzenie dzieciom i młodzieży warunków do kulturalnego, aktywnego spędzania czasu wolnego; promowanie dzieci i młodzieży szczególnie uzdolnionej; stworzenie nowych miejsc pracy dla absolwentów; wspieranie funkcji rodziny; przeciwdziałanie dewiacjom i patologii wśród dzieci i młodzieży. 	<ul style="list-style-type: none"> eliminowanie zjawisk patologii społecznej wśród młodzieży; wyrobienie nawyków zdrowego, aktywnego spędzania czasu wolnego, aktywizacja zawodowa absolwentów szkół ponadgimnazjalnych; ukształtowanie wśród młodego pokolenia aktywności w rozwiązywaniu życiowych sytuacji problemowych.

2. PODMIOTY ODPOWIEDZIALNE ZA REALIZACJĘ STRATEGII I PODMIOTY WSPIERAJĄCE

- Burmistrz Gminy i Miasta;
- Gminna Komisja Profilaktyki i Rozwiązywania Problemów Alkoholowych;
- Powiatowy Urząd Pracy;
- Powiatowe Centrum Pomocy Rodzinie;
- Miejsko – Gminny Ośrodek Pomocy Społecznej;
- Szkoły Podstawowe i Gimnazja;
- Kuratorzy sądowi – Sąd Rejonowy Wydział Rodzinny i Nieletnich;
- organizacje użyteczności publicznej;
- stowarzyszenia;
- podmioty składające swe oferty programowe;
- kościoły parafialne.

3. WDRAŻANIE I MONITOROWANIE STRATEGII

Z uwagi na wagę zagadnień oraz długoletni okres realizacji strategii musi być ona na bieżąco monitorowana. Monitorowanie nie tylko zapewni sprawny i zgodny z harmonogramem postęp realizacji programu, ale również umożliwi ocenę zasadności przyjętych celów podstawowych oraz służących jej realizacji działań. Rzeczywistość społeczna jest obszarem, gdzie procesy zachodzą w sposób niezwykle dynamiczny i dlatego strategia musi mieć wbudowane mechanizmy pozwalające na ewaluację osiąganych wyników i korektę wyznaczonych zamierzeń.

Monitorowanie umożliwi zatem:

- bieżącą ocenę realizacji programów i zadań oraz osiągnięcia celów;
- prognozowanie ewentualnych zmian warunków realizacji;
- dokonanie bieżących korekt i poprawek;
- podjęcie działań zabezpieczających i naprawczych;
- informowanie społeczności lokalnej o uzyskanych wynikach.

Za proces ten będzie odpowiadał powołany przez Burmistrza Zespół Zadaniowy ds. wdrożenia, realizacji i monitorowania Strategii Rozwiązywania Problemów Społecznych.

4. FINANSOWANIE STRATEGII

Jednym z warunków realizacji celów zawartych w Strategii jest jej finansowanie. Przewiduje się następujące źródła finansowania proponowanych działań:

- środki własne pochodzące z budżetu gminy finansowane z jej dochodów;
- środki przekazane gminie z budżetu państwa (dotacje);
- możliwe do pozyskania środki funduszy krajowych (Państwowy Fundusz Rehabilitacji Osób Niepełnosprawnych);
- środki pochodzące z funduszy pomocowych Unii Europejskiej (Regionalny Program Operacyjny, Program Operacyjny „Kapitał ludzki”).

5. OKRES REALIZACJI PROGRAMU

Strategia będzie realizowana w latach 2007 – 2013. Wybór tego okresu nie jest przypadkowy. Z jednej strony siedmioletni okres realizacji dla programów społecznych nie jest terminem długim, z drugiej zaś pokrywa się z przyjętym w Unii Europejskiej okresem budżetowania. Członkostwo Polski w strukturach Unii daje gminom niepowtarzalną szansę korzystania z różnych środków pomocowych, również w zakresie pomocy społecznej. Jednym z warunków uzyskania wsparcia jest posiadanie spójnej, całościowej wizji polityki społecznej gminy. Strategia Rozwiązywania Problemów Społecznych odpowiada tym warunkom.

IX. ZAKOŃCZENIE

Opracowana Strategia Rozwiązywania Problemów Społecznych na terenie Gminy i Miasta Witkowo pozwoli na celowe, systematyczne i planowe dążenie do osiągnięcia wytyczonego celu. Sukces jej realizacji zależy od wielu czynników, zarówno zewnętrznych, jak i wewnętrznych. Największym z zagrożeń jest zahamowanie rozwoju gospodarczego kraju i osłabienie tendencji wzrostowych. Wzrost poziomu dochodów ludności stanowić będzie najlepszą gwarancję rozwiązywania podstawowych problemów społecznych, jakimi są bezrobocie, ubóstwo i alkoholizm.

Realizacja strategii wymaga zaangażowania całej wspólnoty. Nie bez znaczenia jest również wsparcie instytucji pożytku publicznego, kościoła czy władz szczebla powiatowego i wojewódzkiego.

Wdrożenie programu przyczyni się do znaczącego ograniczenia występujących na terenie gminy problemów społecznych. Jego efektem będzie znaczący wzrost poziomu życia obywateli oraz integracja lokalnej społeczności. Gminie zaś pozwoli na ograniczenie wydatków na szeroko rozumianą pomoc społeczną i skierowanie większej ilości środków na modernizację i rozwój.